

**La popolazione straniera a Torino nel 2022**  
**Dati generali**

**Introduzione**

Nel 2022 gli stranieri residenti a Torino sono: 134.102. La popolazione cittadina di 858.404 residenti, rispetto al 2021, vede nel complesso un totale di -3232 abitanti. Nello specifico si contano 2.508 stranieri in più e 5.740 italiani in meno (Tab. 1).

Mentre gli italiani continuano, come già avvenuto nell'ultimo decennio, ad essere in considerevole calo, gli stranieri aumentano in maniera significativa, raggiungendo la presenza più elevata negli ultimi sette anni.

**Dati generali**

Gli stranieri iscritti all'Anagrafe di Torino al 31/12/2022, rispetto alla popolazione totale, sono il 15,62%; di questi il 61,93% risultano essere extracomunitari, mentre il 38,07% proviene dall'area comunitaria (Tab. 1).

Il paese con il maggior numero di immigrati in Torino rimane la Romania, seguita da Marocco, Repubblica Popolare Cinese, Perù, Nigeria, Egitto, Albania, Filippine, Moldova e Bangladesh (Graf. 3).

Le circoscrizioni in cui si rileva il maggior numero di stranieri sono, in ordine decrescente, la 6, la 5, la 8 e la 7 (Tab. 3).

**La struttura per età**

L'arco di età più numeroso fra i cittadini stranieri si conferma quello fra i 35 e i 39 anni.

L'età attiva (15-64 anni) corrisponde al 77,13% di tutta la popolazione straniera della città e al 12,00% della popolazione attiva torinese nel suo complesso.

I minori con cittadinanza straniera sono il 20,39% della popolazione straniera e il 22,98% di tutta la popolazione 0-17 anni di Torino.

Gli anziani sono sempre più in aumento: rispetto al 2021, nel 2022 ci sono 655 soggetti in più per un totale di 7.124 over 64 anni, che rappresentano il 5,31 % della popolazione straniera.

Le maggiori nazionalità degli stranieri anziani sono: rumena, marocchina, albanese, peruviana, filippina e cinese.

Analizzando la concentrazione delle cittadinanze straniere per fasce d'età (Tab. 6) risultano:

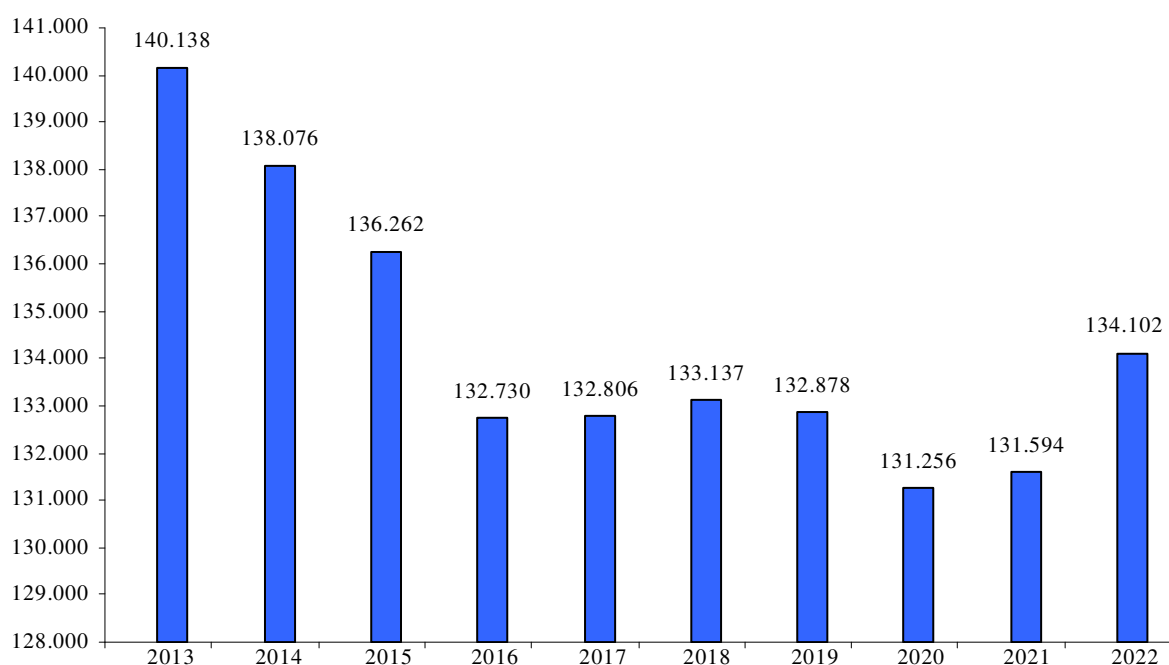
- i cittadini rumeni, marocchini, peruviani e moldavi più numerosi nella fascia di età compresa tra i 40 e i 44 anni;
- i filippini nella fascia compresa tra i 45 ed i 49 anni;
- i cinesi presenti prevalentemente nel range 30-34 anni;
- gli egiziani più numerosi nella fascia 5-9 anni;
- i nigeriani più consistenti nella fascia 0-4 anni;
- i bengalesi prevalenti nella classe di età 25-29 anni;
- gli albanesi maggiormente presenti nella classe di età 35-39 anni.

Tab. 1 - Stranieri residenti a Torino nel decennio 2013-2022

Anno	Extracomunitari	U.E.	Totale Stranieri	Italiani	Totale complessivo residenti
2013	80.621	59.517	140.138	764.876	905.014
2014	79.150	58.926	138.076	760.638	898.714
2015	78.294	57.968	136.262	756.014	892.276
2016	75.846	56.884	132.730	756.191	888.921
2017	76.385	56.421	132.806	751.927	884.733
2018	77.489	55.648	133.137	745.867	879.004
2019	78.890	53.988	132.878	739.438	872.316
2020	78.156	53.100	131.256	735.254	866.510
2021	79.885	51.709	131.594	730.042	861.636
2022	83.056	51.046	134.102	724.302	858.404

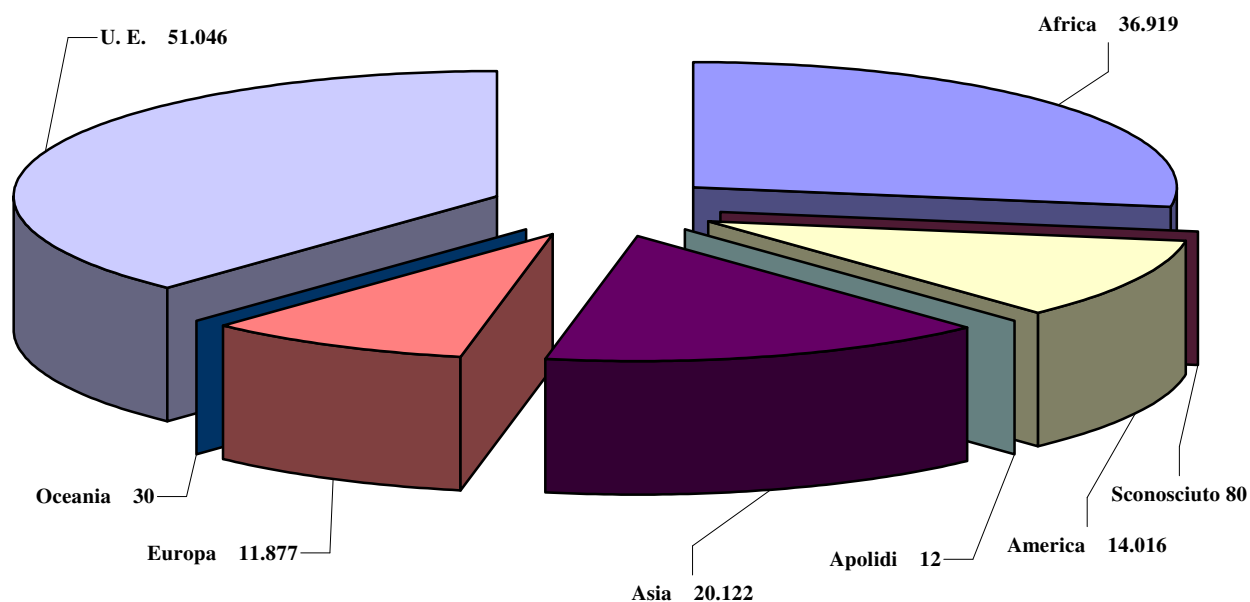
Nel 2022 diminuisce ancora la popolazione italiana, mentre quella straniera aumenta in maniera rilevante.

Graf. 1 - Trend degli stranieri residenti dal 2013 al 2022



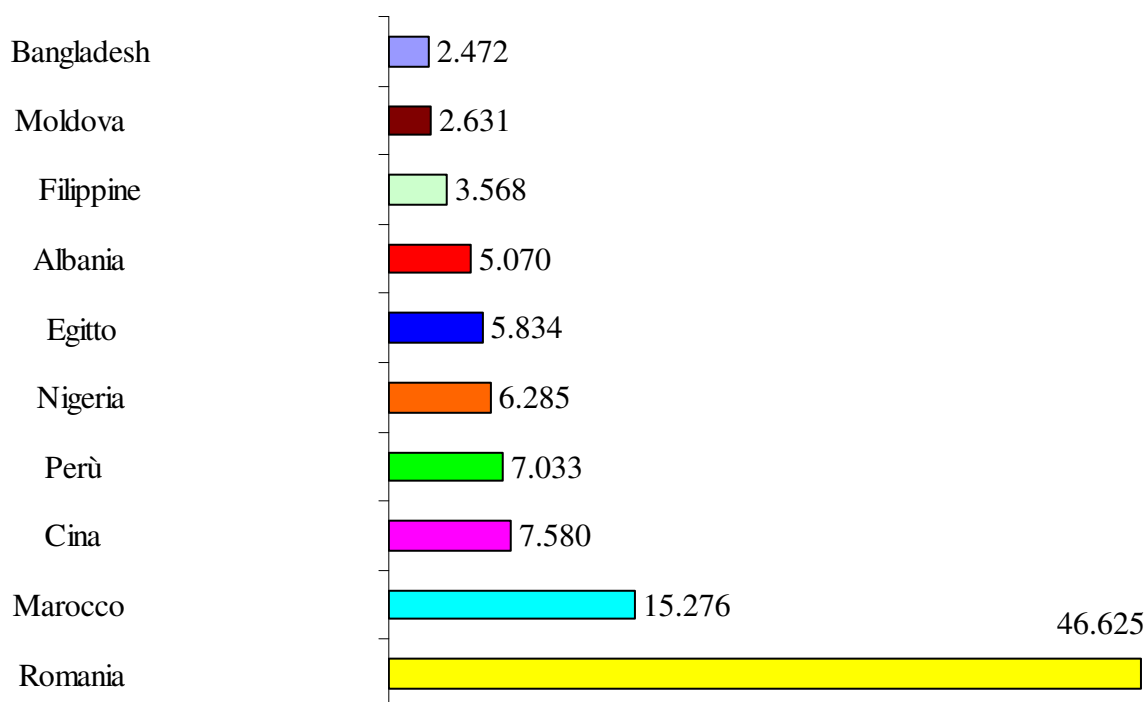
Si registrano 2.508 individui stranieri in più rispetto al 2021.

Graf. 2 - Stranieri residenti per area di provenienza – Anno 2022



L'Unione Europea continua ad essere il primo territorio di provenienza degli stranieri residenti a Torino, seguito dall'Africa e poi in ordine decrescente da Asia, America, Europa e Oceania (Graf. 2).

Graf. 3 - Le dieci maggiori nazionalità – Anno 2022



Le dieci maggiori nazionalità presenti in città, rispetto al 2021, rimangono le stesse (Graf. 3), ma, pur mantenendo la stessa posizione del 2021 sono diminuiti di 812 unità i residenti appartenenti alla Romania, di 225 quelli appartenenti al Marocco, di 208 quelli della Moldavia e di 81 quelli delle Filippine. Sempre mantenendo la stessa posizione, sono cresciute la Repubblica Popolare Cinese di 41 persone, il Perù di 227 individui, la Nigeria di 235 unità, l'Egitto di 209 soggetti, l'Albania di 62 persone e il Bangladesh di 256 individui.

Tab. 2 - Variazione residenti stranieri divisi per cittadinanza - Dati al 31/12/2022

Comunità rimaste invariate	Comunità diminuite numericamente	Variazione	Comunità diminuite numericamente	Variazione
Bahamas	Romania	-812	Mauritius	-1
Bhutan	Marocco	-225	Mozambico	-1
Corea Del Nord	Moldova	-208	Sierra Leone	-1
Estonia	Filippine	-81	Kazakhstan	-1
Giordania	Regno Unito	-28	Giamaica	-1
Guinea Equatoriale	Ecuador	-15	Guatemala	-1
Haiti	Kosovo	-7	Totale diminuzioni	<b>-1.449</b>
Irlanda	Repubblica Democratica del Congo	-7		
Islanda	Taiwan	-7		
Kenya	Repubblica Ceca	-5		
Kuwait	Corea Del Sud	-5		
Liberia	Paraguay	-5		
Malawi	Nuova Zelanda	-5		
Maldive	Lettonia	-3		
Mauritania	Capo Verde	-3		
Myanmar/Birmania	Eritrea	-3		
Nepal	Giappone	-3		
Oman	Singapore	-3		
Panama	Sri Lanka	-3		
Repubblica Centrafricana	Danimarca	-2		
Saint Vincent e Grenadine	Slovacchia	-2		
San Marino	Etiopia	-2		
Sud Sudan	Madagascar	-2		
Sudan	Uruguay	-2		
Trinidad e Tobago	Bulgaria	-1		
Uganda	Lituania	-1		
Ungheria	Slovenia	-1		
Vietnam	Burkina Faso	-1		
Zimbabwe	Burundi	-1		

Segue - Tab. 2 - Variazione residenti stranieri divisi per cittadinanza - Dati al 31/12/2022

Comunità aumentate numericamente	Variazione	Comunità aumentate numericamente	Variazione	Comunità aumentate numericamente	Variazione	Comunità aumentate numericamente	Variazione
Argentina	812	Camerun	22	Portogallo	4	Kirghizistan	1
Iran	314	Iraq	22	Ghana	4	Tagikistan	1
Bangladesh	256	Armenia	19	Malaysia	4	Turkmenistan	1
Nigeria	235	Uzbekistan	17	Malta	3	Yemen	1
Perù	227	El Salvador	15	Svezia	3	Honduras	1
Egitto	209	Congo	13	Guinea-Bissau	3	Repubblica Dominicana	1
Pakistan	207	Palestina	13	Tanzania	3	Australia	1
Turchia	179	Cuba	12	Azerbaijani	3	Kirghizistan	1
Brasile	175	Polonia	11	Israele	3	Totale aumenti	<b>4.006</b>
Tunisia	95	Georgia	11	Thailandia	3		
Ucraina	81	Paesi Bassi	9	Dominica	3		
Senegal	77	Canada	9	Norvegia	2		
Mali	71	Gabon	8	Angola	2		
Libano	64	Belgio	7	Namibia	2		
Albania	62	Siria	7	Costa Rica	2		
Francia	62	Serbia	6	Nicaragua	2		
Somalia	57	Niger	6	Andorra	1		
Afghanistan	56	Bolivia	6	Macedonia Del Nord	1		
Colombia	55	Messico	6	Montenegro	1		
Citt. Straniera non definita	49	Bielorussia	5	Cipro	1		
Spagna	44	Svizzera	5	Finlandia	1		
Cina	41	Austria	5	Lussemburgo	1		
India	41	Croazia	5	Benin	1		
Gambia	40	Grecia	5	Ciad	1		
Federazione Russa	30	Algeria	5	Gibuti	1		
Costa d'avorio	28	Libia	5	Ruanda	1		
Guinea	25	Togo	5	Seychelles	1		
Stati Uniti d'America	25	Mongolia	5	Sudafrica	1		
Venezuela	25	Cile	5	Arabia Saudita	1		
Bosnia-erzegovina	24	Germania	4	Indonesia	1		

Gli stranieri residenti provenienti dalla Romania sono scesi di 812 persone rispetto al 2021, il Marocco perde 225 soggetti e la Moldova decresce di 208 individui (Tab. 2).

Le variazioni numeriche delle popolazioni straniere registrate tra i residenti (Tab. 2) sono state positive per 97 comunità (comprendendo anche le “cittadinanze non definite”) e negative per 35 comunità, mentre 30 comunità non hanno subito variazioni.

Aumenti degni di nota, sopra le 100 unità: Argentina, Iran, Bangladesh, Nigeria, Perù, Egitto, Pakistan, Turchia e Brasile.

Diminuzioni superiori alle 100 persone: Romania, Marocco, e Moldova.

Le variazioni numeriche in merito alla presenza di cittadini stranieri sono ovviamente vincolate ai movimenti migratori, ma anche ai decessi, alle acquisizioni di cittadinanza italiana e alla progressiva diminuzione delle nascite.

Tab. 3 - Stranieri residenti per cittadinanza e circoscrizione – Anno 2022

Continente	Cittadinanza	Circoscrizione								Totale
		1	2	3	4	5	6	7	8	
Africa	Marocco	701	1.039	884	1.203	2.761	5.396	2.249	1.043	15.276
	Nigeria	445	361	217	524	1.159	2.308	939	332	6.285
	Egitto	206	605	285	455	906	1.733	808	836	5.834
	Senegal	97	126	80	190	233	764	486	117	2.093
	Tunisia	81	109	94	115	296	303	188	142	1.328
	Somalia	492	46	21	22	62	106	67	31	847
	Costa D'avorio	95	81	37	50	128	226	87	51	755
	Camerun	66	106	82	67	87	139	71	104	722
	Mali	161	47	29	61	47	148	78	21	592
	Ghana	41	56	26	84	46	154	93	35	535
	Gambia	65	36	24	48	31	84	72	29	389
	Guinea	46	21	12	31	31	61	46	21	269
	Sudan	123	6	35	11	19	51	15	9	269
	Repubblica Democratica Del Congo	60	17	6	9	28	50	27	23	220
	Algeria	29	30	27	14	29	38	11	19	197
	Etiopia	22	15	13	17	40	40	13	30	190
	Congo	33	15	4	17	27	22	21	23	162
	Eritrea	34	8	6	5	21	27	13	12	126
	Niger	11	8	3	8	9	28	20	4	91
	Togo	3	6	1	7	11	21	17	6	72
	Burkina Faso	9	6	1	10	8	21	8	3	66
	Kenya	7	6	20	8	3	5	10	6	65
	Libia	11	8	4	3	5	22	7	4	64
	Guinea-bissau	6	3	2	10	5	18	4	7	55
	Mauritius	4	3	3	4	6	11	4	13	48
	Sierra Leone	6	4	3	5	4	14	7	5	48
	Ciad	11	4	1	3	5	5	4	4	37
	Madagascar	12	2	1	2		1	1	15	34
	Benin	3	1		2	5	11	10	1	33
	Gabon	6	1	5	4	1	4	6	5	32
	Liberia	1	3	2	2	2	13	3	2	28
	Tanzania		2	7	1	2	8	3	4	27
	Ruanda	3		6	1		1	3	11	25
	Angola	4	3	1		4	3	2	1	18
	Capo Verde	2		3		2	3	1	2	13
	Mauritania		2	2		3	3	3		13
	Sudafrica	6	1	2	3				1	13
	Mozambico	1		2				2	5	10
	Uganda	1	1	1	2	1	3		1	10
	Seychelles		2		2	4	1			9
	Repubblica Centrafricana	1	2					2		5
	Sud Sudan		4							4
	Burundi		1	1			1			3
	Namibia	1			1				1	3
	Gibuti							1		1
Guinea Equatoriale								1	1	
Malawi					1				1	
Totale Africa		2.907	2.797	1.953	3.001	6.032	11.847	5.402	2.980	36.919



Segue - Tab. 3 - Stranieri residenti per cittadinanza e circoscrizione – Anno 2022

Continente	Cittadinanza	Circoscrizione								Totale
		1	2	3	4	5	6	7	8	
America	Perù	365	940	1.326	1.022	899	967	599	915	7.033
	Brasile	199	220	213	228	326	268	151	267	1.872
	Argentina	187	109	197	162	62	131	209	258	1.315
	Ecuador	35	101	132	119	151	210	77	126	951
	Colombia	76	79	85	75	46	69	48	119	597
	Cuba	42	71	49	58	73	54	27	77	451
	Bolivia	23	42	118	40	23	30	19	53	348
	Repubblica Dominicana	7	54	31	22	59	49	37	27	286
	Venezuela	30	41	38	41	27	27	29	43	276
	Stati Uniti D'america	79	14	24	18	14	6	41	70	266
	El Salvador	12	1	27	38	51	17	19	25	190
	Messico	23	5	8	9	4	6	21	25	101
	Cile	15	7	8	9	1	9	16	11	76
	Canada	19	4	2	3		3	7	12	50
	Honduras	3	2	8	7	12	3	5	4	44
	Paraguay	3	8	11	4	9	1	3	3	42
	Dominica	1	2	8	3	6	7	1	5	33
	Costa Rica	5	5	1	7		1	2	4	25
	Nicaragua	1	3	2	1	3	4	2	2	18
	Guatemala	1	3	3	2				4	13
	Uruguay	4	2		2			1	3	12
	Panama				1	2	1	2	1	7
	Haiti	2			2					4
Bahamas	1		1						2	
Giamaica					1		1		2	
Saint Vincent E Grenadine								1	1	
Trinidad E Tobago	1								1	
Totale America		1.134	1.713	2.292	1.873	1.769	1.863	1.317	2.055	14.016

Segue - Tab. 3 - Stranieri residenti per cittadinanza e circoscrizione – Anno 2022

Continente	Cittadinanza	Circoscrizione								Totale
		1	2	3	4	5	6	7	8	
Asia	Cina	427	506	616	565	693	1.992	1.941	840	7.580
	Filippine	519	197	486	266	220	317	434	1.129	3.568
	Bangladesh	91	59	63	78	131	702	1.039	309	2.472
	Pakistan	184	172	148	112	260	405	306	288	1.875
	Iran	326	243	440	178	71	51	168	329	1.806
	India	71	66	93	87	35	58	110	117	637
	Afghanistan	73	45	18	31	42	81	43	67	400
	Libano	45	36	73	24	14	11	32	34	269
	Siria	17	14	17	25	49	49	20	10	201
	Sri Lanka	27	21	10	9	6	12	11	92	188
	Giappone	61	10	25	20	5	7	18	29	175
	Iraq	12	27	9	24	15	20	9	15	131
	Palestina	23	10	31	5	6	16	14	10	115
	Uzbekistan	14	17	45	2		1	7	5	91
	Corea Del Sud	18	7	15	8	2	1	10	20	81
	Thailandia	11	14	6	6	13	8	10	6	74
	Georgia	3	7	6	8	13	12	3	8	60
	Armenia	4	7	3	6	4	7	17	7	55
	Azerbaigian	5	7	12	3	4	1	7	9	48
	Israele	12	3	9	3	1	1	2	13	44
	Vietnam	4	2	9	2		7	2	9	35
	Indonesia	5	1	1	3	5	2	2	13	32
	Giordania	4	3	2	5	2	5	3	5	29
	Kazakhstan	5	1	3	4	1	2	7	3	26
	Mongolia	3	2	4	4	2	2	4	4	25
	Nepal		1	3	1	2	5	1	12	25
	Malaysia	1	7	1	2		3	2	3	19
	Taiwan	5		3	2				4	14
	Kirghizistan	2	4		1	2		1		10
	Singapore	3	2	1				1	1	8
	Yemen	1	1		2		4			8
	Oman		1	1			1	2	1	6
Arabia Saudita		1	2				1		4	
Corea Del Nord	2			1					3	
Bhutan						1		1	2	
Tagikistan							2		2	
Kuwait	1								1	
Maldive								1	1	
Myanmar/birmania		1							1	
Turkmenistan								1	1	
Totale Asia		1.979	1.495	2.155	1.487	1.598	3.784	4.229	3.395	20.122

Segue - Tab. 3 - Stranieri residenti per cittadinanza e circoscrizione – Anno 2022

Continente	Cittadinanza	Circoscrizione								Totale
		1	2	3	4	5	6	7	8	
<b>Unione Europea</b>	Romania	1.456	7.150	5.850	5.537	10.187	7.305	3.669	5.471	46.625
	Francia	290	45	97	85	34	39	199	272	1.061
	Spagna	207	96	115	104	50	40	102	173	887
	Polonia	59	67	56	55	55	49	65	75	481
	Germania	104	30	44	35	11	23	61	80	388
	Bulgaria	33	37	20	34	30	24	24	48	250
	Grecia	40	15	29	20	8	7	32	46	197
	Croazia	32	18	10	12	16	47	26	8	169
	Portogallo	21	25	24	15	16	15	15	29	160
	Belgio	34	8	9	5	7	3	21	36	123
	Lituania	13	13	22	9	7	6	18	15	103
	Paesi Bassi	30	7	11	10	9	2	13	20	102
	Slovacchia	12	11	5	5	10	1	6	10	60
	Svezia	13	5	4	3	2	7	11	10	55
	Irlanda	16	2	2	2	2	4	8	18	54
	Repubblica Ceca	8	11	4	3	6	7	4	10	53
	Austria	9	4	7	4	1	4	6	17	52
	Ungheria	10	6	4	4	5	4	6	11	50
	Lettonia	9	5	6	9	5		8	5	47
	Danimarca	10	1	2	4		3	9	9	38
	Finlandia	9	6	1		2	2	4	4	28
	Estonia	3	2	6	1	2		4	4	22
	Slovenia	6		2	1	3	5		1	18
	Lussemburgo	3	2	2				1	3	11
Malta	1		1	1		3	1	1	8	
Cipro	1	2						1	4	
Totale Unione Europea		2.429	7.568	6.333	5.958	10.468	7.600	4.313	6.377	51.046

Segue - Tab. 3 - Stranieri residenti per cittadinanza e circoscrizione – Anno 2022

Continente	Cittadinanza	Circoscrizione								Totale
		1	2	3	4	5	6	7	8	
<b>Europa</b>	Albania	189	776	617	591	958	831	388	720	5.070
	Moldova	78	400	342	293	549	481	174	314	2.631
	Turchia	114	109	162	91	232	189	160	132	1.189
	Ucraina	96	173	166	113	159	115	92	152	1.066
	Federazione Russa	85	55	104	63	70	52	55	101	585
	Bosnia-erzegovina	177	25	7	2	26	121	14	29	401
	Regno Unito	99	29	25	31	9	13	52	109	367
	Macedonia Del Nord	15	18	6	2	3	65	32	19	160
	Serbia	11	17	13	11	19	26	17	15	129
	Bielorussia	21	8	17	16	8	8	16	10	104
	Svizzera	31	6	10	9	11	2	9	18	96
	Kosovo	2			10	3	3	6	4	28
	Norvegia	4		2	3	3		7	7	26
	Montenegro	1	2		3		1	1	2	10
	San Marino	3	1				1		5	10
	Islanda	1					1	1		3
Andorra						1		1	2	
Totale Europa		927	1.619	1.471	1.238	2.050	1.910	1.024	1.638	11.877

Continente	Cittadinanza	Circoscrizione								Totale
		1	2	3	4	5	6	7	8	
<b>Oceania</b>	Australia	7	1	1	2		1	1	9	22
	Nuova Zelanda	1		1	1			1	4	8
Totale Oceania		8	1	2	3	0	1	2	13	30
<b>Sconosciuto</b>	Citt. Non definita	13	10	8	7	4	34	6	10	92
Totale Sconosciuto		13	10	8	7	4	34	6	10	92
Totale complessivo Stranieri in Città		9.397	15.203	14.214	13.567	21.921	27.039	16.293	16.468	134.102

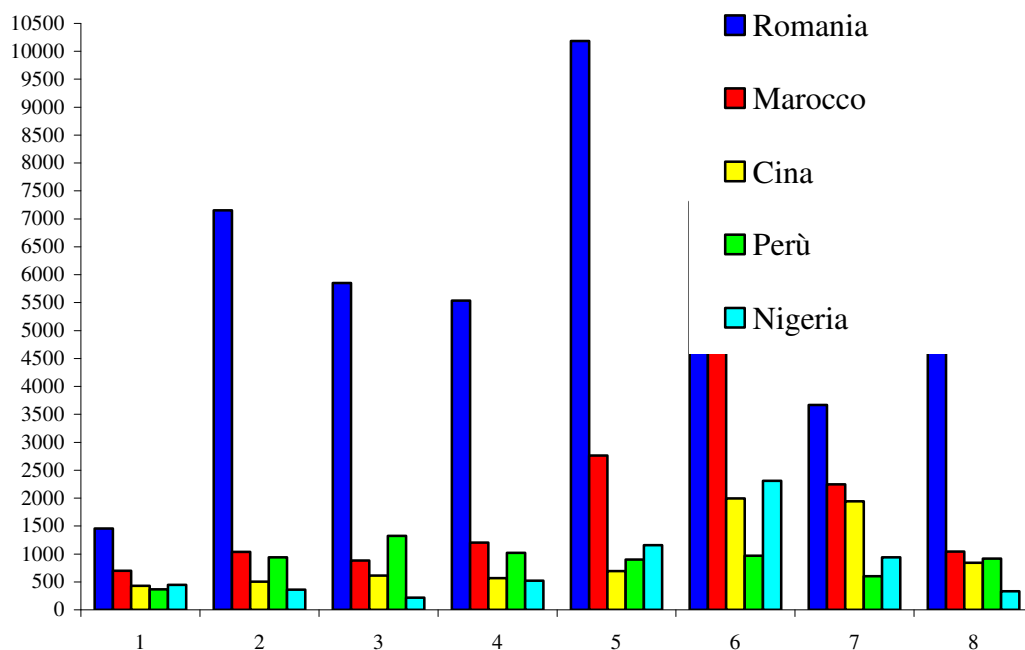
Esaminando la distribuzione per continenti (Tab. 3) si osserva che l'etnia più numerosa per ciascuna area di provenienza ha una diversa concentrazione cittadina; le persone provenienti dal Marocco, dalla Nigeria, dall'Egitto e gli asiatici della Repubblica Popolare Cinese hanno scelto prevalentemente la circoscrizione 6; i cittadini peruviani dimorano maggiormente nella circoscrizione 3; gli individui con cittadinanza rumena, albanese e moldava sono stanziati prevalentemente nella circoscrizione 5; i soggetti provenienti dalle Filippine dimorano prevalentemente nella circoscrizione 8, mentre le persone provenienti dal Bangladesh vivono maggiormente nella circoscrizione 7. La circoscrizione 6 si conferma quale territorio con la maggior concentrazione di abitanti stranieri, pari al 20,16% del totale degli stranieri residenti a Torino.

Tab. 4 - Popolazione straniera suddivisa per genere e circoscrizione – Anno 2022

Circoscrizione	Genere		Totale
	F	M	
1	4.314	5.083	9.397
2	8.219	6.984	15.203
3	7.652	6.562	14.214
4	7.113	6.454	13.567
5	11.312	10.609	21.921
6	13.113	13.926	27.039
7	7.680	8.613	16.293
8	8.821	7.647	16.468
Totale	<b>68.224</b>	<b>65.878</b>	<b>134.102</b>

Le donne straniere, a livello cittadino (Tab. 4), continuano ad essere in numero superiore: 2.346 in più, rispetto agli uomini stranieri. Il genere femminile si conferma maggioritario in cinque circoscrizioni su otto: soltanto nelle circoscrizioni 1, 6 e 7 è prevalente il genere maschile con numeri più importanti rispetto agli anni precedenti: si riscontrano 769 maschi in più per la circ. 1, 813 maschi in più per la circ. 6 e 933 maschi in più per la circ. 7.

Graf. 4 - Le cinque maggiori cittadinanze straniere per circoscrizione – Anno 2022



Con il Graf. 4, si rendono visibili le distinzioni già espresse in merito nella tabella 3. La Romania, sempre al vertice per numerosità, anche nel 2022, è considerevolmente presente nella circoscrizione 5; il Marocco, così come la Repubblica Popolare Cinese e la Nigeria, detengono il livello più alto nella circoscrizione 6, mentre il Perù si conferma nella circoscrizione 3.

Tab. 5 - Percentuali delle prime cinque cittadinanze maggioritarie per cittadinanza e circoscrizione, su totale stranieri per circoscrizione - Anno 2022

Prime cinque cittadinanze	Circoscrizione							
	1	2	3	4	5	6	7	8
Romania	15,49	47,0	41,2	40,8	46,5	27,0	22,5	33,2
Marocco	7,5	6,8	6,2	8,9	12,6	20,0	13,8	6,3
Repubblica Popolare Cinese	4,5	3,3	4,3	4,2	3,2	7,4	11,9	5,1
Perù	3,9	6,2	9,3	7,5	4,1	3,6	3,7	5,6
Nigeria	4,7	2,4	1,5	3,9	5,3	8,5	5,8	2,0
% delle prime cinque cittadinanze più presenti per circ. su totale stranieri per circ.	36,1	65,8	62,6	65,2	71,6	66,5	57,7	52,2

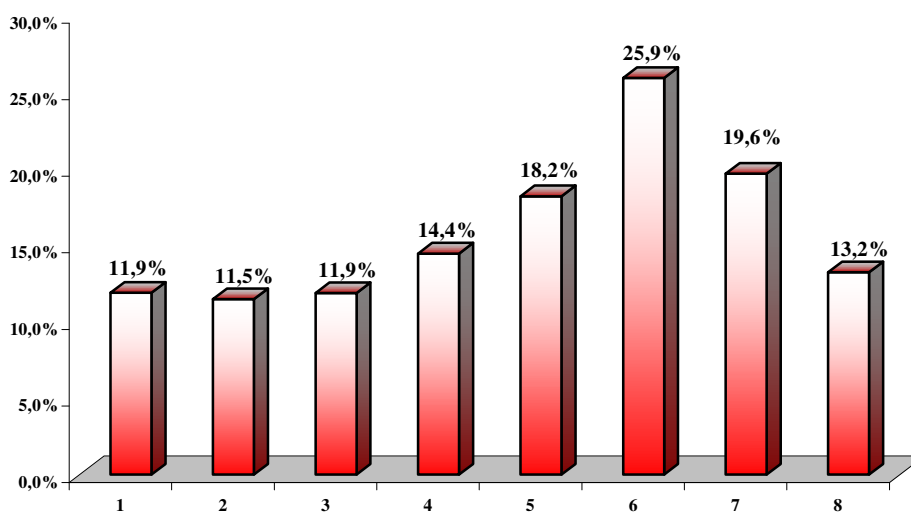
Le percentuali di presenza stranieri relative alle prime cinque cittadinanze raggiungono rapporti abbastanza elevati in tutte le circoscrizioni: solo nel caso della circoscrizione 1 non superano il 50% del totale stranieri per questa porzione di territorio. La percentuale più elevata relativamente a questo gruppo di etnie viene raggiunta nella circoscrizione 5.

Tab. 5.1 - Percentuale delle prime cinque cittadinanze maggioritarie per cittadinanza e circoscrizione su totale stranieri residenti – Anno 2022

	Circoscrizione								Totale
	1	2	3	4	5	6	7	8	
% stranieri di ogni circ. su Totale Stranieri in città	7,0	11,3	10,6	10,1	16,3	20,2	12,1	12,3	100

La percentuale di stranieri sul totale stranieri residenti della tabella 5.1 assume maggior valore se la si confronta con il Graf. 5 che riporta la percentuale di stranieri residenti sul totale di popolazione (italiani più stranieri) per ogni circoscrizione. Rispetto al 2021 la percentuale di stranieri sul totale residenti è aumentata in tutte le circoscrizioni.

Graf. 5 – Percentuali di stranieri sul totale residenti (italiani e stranieri) per circoscrizione Anno 2022



Gli stranieri sono il 15,62% del totale dei residenti. La loro presenza, in relazione al totale residenti, si conferma in tutte le circoscrizioni del territorio e va dal 11,5% della circoscrizione 2 al 25,9% della circoscrizione 6 (Graf. 5).



Segue Tab. 6 - Stranieri iscritti in anagrafe per cittadinanza e classi di età quinquennali – Anno 2022

Area	Cittadinanza	Fasce di età																	Totale
		Da 0 a 4 anni	Da 5 a 9 anni	Da 10 a 14 anni	Da 15 a 19 anni	Da 20 a 24 anni	Da 25 a 29 anni	Da 30 a 34 anni	Da 35 a 39 anni	Da 40 a 44 anni	Da 45 a 49 anni	Da 50 a 54 anni	Da 55 a 59 anni	Da 60 a 64 anni	Da 65 a 69 anni	Da 70 a 74 anni	Da 75 a 79 anni	Oltre i 79 anni	
Africa	Madagascar					2	1	5	2	3	2	10	4	2				3	34
	Benin	2	2	2		8	5	3	4	1	4	1		1					33
	Gabon				2	6	8	8	2	5					1				32
	Liberia		2	1		1	3	9	3	2	5	2							28
	Tanzania	1	2				2	7	5	4	2	3		1					27
	Ruanda					11	7	3	2		2								25
	Angola	1	1	1	1	1	2	2	3	1	3	1		1					18
	Capo Verde		1			1		2	1	2	1	2	2				1		13
	Mauritania						2	3	4	2				1	1				13
	Sudafrica	1		1				5	4		1		1						13
	Mozambico		1		1	1	1	1	2	2	1								10
	Uganda	1					1	1	2	4		1							10
	Seychelles	1	1						2	2				3					9
	Repubblica Centrafricana					1	1		1	1								1	5
	Sud Sudan						1	2				1							4
	Burundi							1		1	1								3
	Namibia						1	1						1					3
	Gibuti						1												1
Guinea Equatoriale								1										1	
Malawi						1												1	
	<b>Totale Africa</b>	<b>3.076</b>	<b>3.111</b>	<b>2.226</b>	<b>1.381</b>	<b>2.019</b>	<b>3.300</b>	<b>3.872</b>	<b>4.375</b>	<b>3.996</b>	<b>2.971</b>	<b>2.248</b>	<b>1.421</b>	<b>988</b>	<b>695</b>	<b>525</b>	<b>322</b>	<b>393</b>	<b>36.919</b>



Segue Tab. 6 - Stranieri iscritti in anagrafe per cittadinanza e classi di età quinquennali – Anno 2022

Area	Cittadinanza	Fasce di età																Totale	
		Da 0 a 4 anni	Da 5 a 9 anni	Da 10 a 14 anni	Da 15 a 19 anni	Da 20 a 24 anni	Da 25 a 29 anni	Da 30 a 34 anni	Da 35 a 39 anni	Da 40 a 44 anni	Da 45 a 49 anni	Da 50 a 54 anni	Da 55 a 59 anni	Da 60 a 64 anni	Da 65 a 69 anni	Da 70 a 74 anni	Da 75 a 79 anni		Oltre i 79 anni
America	Perù	321	377	340	303	404	535	570	661	745	720	627	526	400	214	129	69	92	7.033
	Brasile	58	71	64	71	108	160	224	253	253	193	161	121	76	34	11	9	5	1.872
	Argentina	28	25	28	26	133	323	326	155	88	52	32	38	33	12	8	3	5	1.315
	Ecuador	48	44	54	43	67	89	91	85	99	103	67	65	47	25	11	5	8	951
	Colombia	24	16	16	21	22	125	119	85	41	41	24	24	15	8	8	4	4	597
	Cuba	6	3	5	8	23	36	60	61	59	45	41	30	24	23	15	9	3	451
	Bolivia	14	16	12	24	37	19	20	31	43	43	26	23	21	8	7	2	2	348
	Repubblica Dominicana	12	14	15	19	25	28	37	26	31	19	17	15	15	7	1	4	1	286
	Venezuela	5	12	6	5	12	52	63	30	24	17	5	15	6	7	9	6	2	276
	Stati Uniti D'america	5	8	6	11	9	16	24	30	33	18	21	24	19	16	14	6	6	266
	El Salvador	11	5	10	18	13	20	19	18	21	18	12	13	4	6	2			190
	Messico	1	3		2	1	9	20	19	15	10	14	5	1				1	101
	Cile	2	3		1	3	17	13	13	6	2	4	3	3	4	1	1		76
	Canada	7	5	1	1	3	2	5	7	9	2	2	1	3		2			50
	Honduras	1		2	2	4	5	9	7	3	4		2	3		1		1	44
	Paraguay				2	5	4	9	7	8	4	1		2					42
	Dominica	1		5	3	1	4	4	5	2		3	1	2	1		1		33
	Costa Rica	1	4	1	1	2	1	1	6	1	4	1			2				25
	Nicaragua	2		1					3	5	3		3	1					18
	Guatemala					1	5	4		1		1			1				13
	Uruguay						3	1	1	1	3	2	1						12
	Panama								1	2	1	1	1					1	7
	Haiti		1						1	1				1					4
Bahamas		1										1						2	
Giamaica											1		1					2	
Saint Vincent E Grenadine												1						1	
Trinidad E Tobago														1				1	
<b>Totale America</b>		<b>547</b>	<b>608</b>	<b>566</b>	<b>561</b>	<b>873</b>	<b>1.453</b>	<b>1.620</b>	<b>1.504</b>	<b>1.491</b>	<b>1.302</b>	<b>1.064</b>	<b>912</b>	<b>677</b>	<b>369</b>	<b>219</b>	<b>120</b>	<b>130</b>	<b>14.016</b>

Segue Tab. 6 - Stranieri iscritti in anagrafe per cittadinanza e classi di età quinquennali – Anno 2022

Area	Cittadinanza	Fasce di età																	Totale
		Da 0 a 4 anni	Da 5 a 9 anni	Da 10 a 14 anni	Da 15 a 19 anni	Da 20 a 24 anni	Da 25 a 29 anni	Da 30 a 34 anni	Da 35 a 39 anni	Da 40 a 44 anni	Da 45 a 49 anni	Da 50 a 54 anni	Da 55 a 59 anni	Da 60 a 64 anni	Da 65 a 69 anni	Da 70 a 74 anni	Da 75 a 79 anni	Oltre i 79 anni	
Asia	Cina	291	549	628	527	362	618	865	685	641	695	722	523	209	135	69	27	34	7.580
	Filippine	137	183	193	196	235	227	153	251	359	365	358	336	257	162	93	41	22	3.568
	Bangladesh	199	162	81	111	249	396	349	354	305	161	70	23	3	6	2	1		2.472
	Pakistan	102	40	38	38	167	434	460	258	170	77	38	32	15	3	2	1		1.875
	Iran	18	15	12	16	171	396	489	390	125	39	25	23	31	17	16	9	14	1.806
	India	31	18	12	7	25	129	143	73	68	46	28	29	4	7	7	5	5	637
	Afghanistan	22	13	5	5	46	111	110	44	19	12	6	4	1	1	1			400
	Libano	4	1		10	96	86	38	5	5	8	1	5	5	3	2			269
	Siria	19	17	15	16	19	22	27	19	8	10	6	6	9	3	1	4		201
	Sri Lanka	16	10	9	6	7	10	15	21	25	20	22	9	9	7	2			188
	Giappone	1	7	8	2	3	9	8	10	28	31	32	16	13	3	3		1	175
	Iraq	7	3	4	6	3	13	23	27	12	10	4	3	8	5	2	1		131
	Palestina	3	4	1	2	22	27	30	8	8	2	3	2	1	1	1			115
	Uzbekistan	1	3	1		10	51	20	3			2							91
	Corea Del Sud	1	2	3	2		3	16	19	19	7	3	1	3	2				81
	Thailandia		1		2	3	3	11	10	12	15	7	7	2	1				74
	Georgia	6	3		1	4	4	11	5	6	5	5	4	5		1			60
	Armenia	3	3	4	5	3	4	10	12	7	3			1					55
	Azerbaijan					11	30	6	1										48
	Israele	2	1		1		7	11	8	3	2	3	1	1	3			1	44
Vietnam	2				4	7	12	2	5					1	2			35	
Indonesia	1	2	2	1	1	2	3	7	3	6	3	1						32	
Giordania	1		1	1	3	3	3	3	2	2	3	2	2	2	1			29	
Kazakhstan					2	11	3	2		2	2	1	1		1		1	26	
Mongolia				1	5	8	6	1	1	1	2							25	
Nepal	1	3			1	6	5	5	3		1							25	

Segue - Tab. 6 - Stranieri iscritti in anagrafe per cittadinanza e classi di età quinquennali – Anno 2022

Area	Cittadinanza	Fasce di età																	Totale
		Da 0 a 4 anni	Da 5 a 9 anni	Da 10 a 14 anni	Da 15 a 19 anni	Da 20 a 24 anni	Da 25 a 29 anni	Da 30 a 34 anni	Da 35 a 39 anni	Da 40 a 44 anni	Da 45 a 49 anni	Da 50 a 54 anni	Da 55 a 59 anni	Da 60 a 64 anni	Da 65 a 69 anni	Da 70 a 74 anni	Da 75 a 79 anni	Oltre i 79 anni	
Asia	Malaysia	1			2		4	2	4	2		1	2		1				19
	Taiwan			1		1		3	4	4		1							14
	Kirghizistan			1			1	1	2		2	3							10
	Singapore							1	2		2	1	2						8
	Yemen		2	1				1	1	1	1			1					8
	Oman		1	1										1		2		1	6
	Arabia Saudita					1						2						1	4
	Corea Del Nord	1					1						1						3
	Bhutan							1			1								2
	Tagikistan					1				1									2
	Kuwait								1										1
	Maldiva										1								1
	Myanmar/Birmania									1									1
	Turkmenistan								1										1
<b>Totale Asia</b>		<b>870</b>	<b>1.043</b>	<b>1.021</b>	<b>958</b>	<b>1.455</b>	<b>2.623</b>	<b>2.837</b>	<b>2.238</b>	<b>1.842</b>	<b>1.526</b>	<b>1.354</b>	<b>1.033</b>	<b>582</b>	<b>363</b>	<b>208</b>	<b>90</b>	<b>79</b>	<b>20.122</b>

Segue - Tab. 6 - Stranieri iscritti in anagrafe per cittadinanza e classi di età quinquennali – Anno 2022

Area	Cittadinanza	Fasce di età																Totale	
		Da 0 a 4 anni	Da 5 a 9 anni	Da 10 a 14 anni	Da 15 a 19 anni	Da 20 a 24 anni	Da 25 a 29 anni	Da 30 a 34 anni	Da 35 a 39 anni	Da 40 a 44 anni	Da 45 a 49 anni	Da 50 a 54 anni	Da 55 a 59 anni	Da 60 a 64 anni	Da 65 a 69 anni	Da 70 a 74 anni	Da 75 a 79 anni		Oltre i 79 anni
Unione Europea	Romania	2.235	3.052	2.948	2.111	1.958	2.439	3.659	4.866	5.391	5.084	4.796	3.286	2.562	1.416	521	172	129	46.625
	Francia	22	32	40	30	34	83	112	112	107	108	113	101	65	45	26	16	15	1.061
	Spagna	19	25	16	23	28	87	86	100	110	112	115	83	48	13	12	6	4	887
	Polonia	5	14	15	7	10	36	50	62	80	66	45	28	23	22	9	4	5	481
	Germania	6	7	9	10	8	27	43	29	35	34	37	43	40	23	10	8	19	388
	Bulgaria	7	6	5	7	12	15	28	30	36	30	17	18	16	16	4		3	250
	Grecia	2	3	5	2	7	9	24	29	28	28	16	12	18	4	6	2	2	197
	Croazia	4	11	11	9	6	13	13	14	21	16	16	10	10	7	3	3	2	169
	Portogallo	1	6	6	3	4	14	26	26	20	17	7	11	6	4	1	3	5	160
	Belgio	4	3	5	3	7	7	18	8	11	18	13	9	7	2	1	2	5	123
	Lituania	1	2	3	3	4	4	15	20	25	13	6	3	3	1				103
	Paesi Bassi	4	3		1	6	4	12	10	10	10	19	7	8	2	4	2		102
	Slovacchia	1			1		1	5	12	14	13	7	4	1	1				60
	Svezia	2	4	3	3	2	3	7	5	8	5	3	5	2	1	1	1		55
	Irlanda				3	1	3	7	3	8	9	3	6	3	6	1	1		54
	Repubblica Ceca	1			1	3	2	7	9	9	10	8	2				1		53
	Austria	3	2			1	4	3	5	5	3	3	9	7	2	1	2	2	52
	Ungheria	1			3	2	2	10	8	4	9	5	2	2	1		1		50
	Lettonia	5	1	2		2	2	8	10	5	5	2	2	1	1			1	47
	Danimarca		2			2	2	7	1	3	2	9	2	2	3		3		38
	Finlandia			1		1	3	4		3	3	3	6	1	2		1		28
	Estonia						3	5	4	3	3	2	1	1					22
Slovenia		1	1	1			2	4	6	1		1	1					18	
Lussemburgo				1			1	2				1	2	1		1	2	11	
Malta					1			1			1	2		1		1	1	8	
Cipro						1			1				1		1			4	
<b>Totale Unione Europea</b>		<b>2.323</b>	<b>3.174</b>	<b>3.070</b>	<b>2.222</b>	<b>2.099</b>	<b>2.764</b>	<b>4.152</b>	<b>5.370</b>	<b>5.943</b>	<b>5.599</b>	<b>5.246</b>	<b>3.654</b>	<b>2.829</b>	<b>1.575</b>	<b>601</b>	<b>230</b>	<b>195</b>	<b>51.046</b>

Segue - Tab. 6 - Stranieri iscritti in anagrafe per cittadinanza e classi di età quinquennali – Anno 2022

Area	Cittadinanza	Fasce di età																Totale	
		Da 0 a 4 anni	Da 5 a 9 anni	Da 10 a 14 anni	Da 15 a 19 anni	Da 20 a 24 anni	Da 25 a 29 anni	Da 30 a 34 anni	Da 35 a 39 anni	Da 40 a 44 anni	Da 45 a 49 anni	Da 50 a 54 anni	Da 55 a 59 anni	Da 60 a 64 anni	Da 65 a 69 anni	Da 70 a 74 anni	Da 75 a 79 anni		Oltre i 79 anni
Europa	Albania	317	329	256	234	298	430	587	610	517	382	275	171	152	170	152	96	94	5.070
	Moldova	73	118	156	114	155	246	176	248	294	274	258	178	176	95	48	10	12	2.631
	Turchia	108	122	66	56	198	201	150	128	70	46	22	13	6	3				1.189
	Ucraina	18	35	34	34	37	81	133	113	99	107	78	88	103	55	29	12	10	1.066
	Federazione Russa	7	13	12	17	23	64	86	85	70	65	39	29	16	22	15	12	10	585
	Bosnia-erzegovina	29	48	58	40	10	31	36	31	26	29	22	9	10	7	9	4	2	401
	Regno Unito	4	4	6	4	14	19	35	29	34	40	38	49	25	25	16	17	8	367
	Macedonia Del Nord	10	16	12	8	6	19	18	13	6	20	13	11	3	4	1			160
	Serbia	2	6	4	4	6	14	18	21	11	12	9	6	7	6	2	1		129
	Bielorussia		1	5	3	3	16	23	17	11	6	2	5		4	3	2	3	104
	Svizzera		6	6	2	6	6	2	1	7	7	4	16	6	6	4	6	11	96
	Kosovo		2	3	2	1	5	3	1	3	3	2	1			1	1		28
	Norvegia	1		1	2	3	1	4	1	3	3	1	2	3			1		26
	Montenegro			1			1	3	1	2			1	1					10
	San Marino									1		1		2	2	1	1	2	10
	Islanda									1		1		1					3
	Andorra					1			1										2
Albania	317	329	256	234	298	430	587	610	517	382	275	171	152	170	152	96	94	5.070	
<b>Totale Europa</b>		<b>569</b>	<b>700</b>	<b>620</b>	<b>520</b>	<b>761</b>	<b>1.134</b>	<b>1.274</b>	<b>1.300</b>	<b>1.155</b>	<b>994</b>	<b>765</b>	<b>579</b>	<b>511</b>	<b>399</b>	<b>281</b>	<b>163</b>	<b>152</b>	<b>11.877</b>
Oceania	Australia	2					1	4	2	1	3	1	1	3	2	1		1	22
	Nuova Zelanda							1	1	2	3			1					8
<b>Totale Oceania</b>		<b>2</b>					<b>1</b>	<b>5</b>	<b>3</b>	<b>3</b>	<b>6</b>	<b>1</b>	<b>1</b>	<b>3</b>	<b>3</b>	<b>1</b>		<b>1</b>	<b>30</b>
Citt. non definita		1	5	12	7	4	3	10	4	9	11	5	7	4	1	1	3	5	92
<b>Totale Stranieri in città</b>		<b>7.388</b>	<b>8.641</b>	<b>7.515</b>	<b>5.649</b>	<b>7.211</b>	<b>11.278</b>	<b>13.770</b>	<b>14.794</b>	<b>14.439</b>	<b>12.409</b>	<b>10.683</b>	<b>7.607</b>	<b>5.594</b>	<b>3.405</b>	<b>1.836</b>	<b>928</b>	<b>955</b>	<b>134.102</b>

Su una cittadinanza straniera di 134.102 individui, la fascia 15 - 64 anni rappresenta il 77,13% e, nonostante un incremento di 655 soggetti over 64 (5,31%), la popolazione straniera (Tab. 6) rimane una popolazione giovane rispetto alla media del totale degli stranieri a Torino.

Tab. 7 - Percentuale residenti stranieri su totale residenti per fasce di età – Anno 2022

Fasce di età	Residenti al 31/12/2022	Stranieri al 31/12/2022	% Stranieri su Totale Residenti 2022	Residenti al 31/12/2021	Stranieri al 31/12/2021	% Stranieri su Totale Residenti 2021
Da 0 a 4 anni	28.041	7.388	26,3	29.031	7.935	27,3
Da 5 a 9 anni	32.875	8.641	26,3	33.603	8.609	25,6
Da 10 a 14 anni	36.141	7.515	20,8	36.640	7.446	20,3
Da 15 a 19 anni	36.482	5.649	15,5	36.070	5.440	15,1
Da 20 a 24 anni	39.316	7.211	18,3	39.123	7.363	18,8
Da 25 a 29 anni	46.065	11.278	24,5	45.164	10.653	23,6
Da 30 a 34 anni	52.116	13.770	26,4	51.130	13.701	26,8
Da 35 a 39 anni	51.351	14.794	28,8	51.637	14.551	28,2
Da 40 a 44 anni	53.516	14.439	27,0	55.014	14.346	26,1
Da 45 a 49 anni	63.892	12.409	19,4	66.440	12.256	18,4
Da 50 a 54 anni	69.882	10.683	15,3	70.444	10.515	14,9
Da 55 a 59 anni	67.816	7.607	11,2	66.482	6.988	10,5
Da 60 a 64 anni	57.878	5.594	9,7	57.194	5.322	9,3
Da 65 a 69 anni	50.436	3.405	6,8	49.700	3.079	6,2
Da 70 a 74 anni	47.590	1.836	3,9	49.326	1.653	3,4
Da 75 a 79 anni	43.734	928	2,1	42.992	858	2,0
Oltre i 79 anni	81.273	955	1,2	81.646	879	1,1
<b>Totale</b>	<b>858.404</b>	<b>134.102</b>	<b>15,6</b>	<b>861.636</b>	<b>131.594</b>	<b>15,3</b>

Rispetto al 2021, la popolazione straniera diminuisce tra le fasce di età (Tab. 7) che vanno da 0 a 4 anni (con un picco negativo di -1,0%), dai 20 ai 24 anni e dai 30 ai 34 anni. Le altre classi di età salgono lievemente da un minimo di 0,1% a 0,6%, tranne la fascia dai 5 ai 9 e dai 55 ai 59 anni che salgono di + 0,7%, le fasce che vanno dai 25 ai 29 e dai 40 ai 44 anni, che salgono di + 0,9% e la fascia dai 45 ai 49 anni che sale di + 1,0%. Per il 2022 si conferma, come nel 2021, l'aumento percentuale delle persone over 59 anni.

Tab. 8 - Nati vivi con cittadinanza straniera – Serie storica 2013- 2022

Anno	Nati vivi
2013	2.324
2014	2.277
2015	2.063
2016	1.952
2017	1.915
2018	1.784
2019	1.764
2020	1.580
2021	1.406
2022	1.324

La natalità da parte degli stranieri continua a diminuire (Tab. 8). L'archivio Anagrafico della Città di Torino, al 31/12/2022 fotografa 1.324 nati vivi stranieri. Un dato comunque significativo per la città.

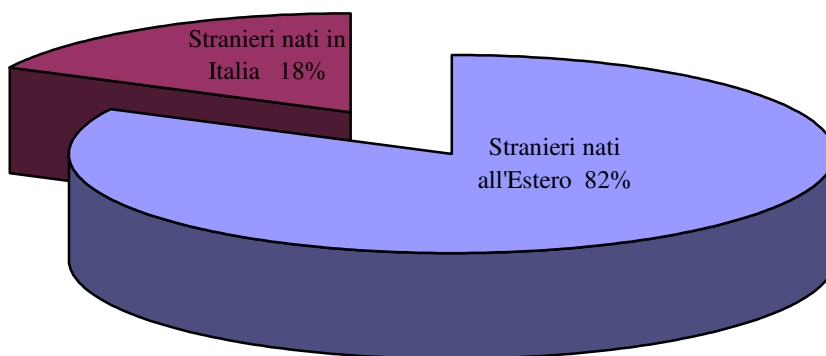
La serie storica evidenzia numeri decrescenti delle nascite a partire dal 2013. Nel 2022 si riscontrano 82 nati vivi in meno rispetto al 2021, con una lieve riduzione nella tendenza alla diminuzione.

Tab. 8.1 - Nati vivi suddivisi per cittadinanza straniera e genere - Anno 2022

<b>Cittadinanza</b>	<b>F</b>	<b>M</b>	<b>Totale</b>
Romania	183	160	343
Marocco	98	106	204
Nigeria	104	67	171
Egitto	48	76	124
Albania	31	35	66
Peru'	32	33	65
Bangladesh	26	15	41
Repubblica Popolare Cinese	13	17	30
Filippine	12	13	25
Tunisia	14	11	25
Senegal	13	11	24
Pakistan	9	14	23
Turchia	12	11	23
Camerun	10	7	17
Moldova	7	5	12
Ecuador	5	4	9
Afghanistan	4	4	8
Costa D'avorio	4	4	8
Bosnia-Erzegovina	2	5	7
Brasile	5	1	6
India	2	4	6
Mali	3	3	6
Siria	5	1	6
Spagna	4	2	6
Francia	3	2	5
Sri Lanka	3	1	4
Colombia	2	1	3
Guinea	2	1	3
Togo	1	2	3
Armenia		2	2
Belgio	1	1	2
Bolivia	2		2
Etiopia	1	1	2
Germania	1	1	2
Ghana	1	1	2
Iran		2	2
Lettonia		2	2
Macedonia del Nord		2	2
Niger	2		2
Paesi Bassi	2		2
Polonia	1	1	2
Repubblica Dominicana	1	1	2
Sudan		2	2
Algeria		1	1
Angola		1	1
Argentina		1	1
Benin		1	1
Burkina Faso		1	1
Canada		1	1
Congo	1		1
Cuba		1	1
El Salvador		1	1
Eritrea		1	1
Federazione Russa		1	1

Cittadinanza	F	M	Totale
Giordania		1	1
Iraq		1	1
Kenya	1		1
Kosovo		1	1
Libano	1		1
Libia		1	1
Malaysia	1		1
Mauritius		1	1
Nicaragua	1		1
Somalia	1		1
Svezia	1		1
Ucraina		1	1
<b>Totale</b>	<b>676</b>	<b>648</b>	<b>1.324</b>

Graf. 6 - % Residenti stranieri nati in Italia e all'Estero



Tra i 134.102 residenti stranieri, i nati all'estero sono naturalmente la stragrande maggioranza, ma è significativo che 23.626 stranieri siano nati in Italia (Graf. 6).



Tab. 9 - Residenti deceduti a Torino (italiani e stranieri) – Anno 2022

Cittadinanza	Deceduti
Italiani	10.814
Stranieri	226
<b>Totale</b>	<b>11.040</b>

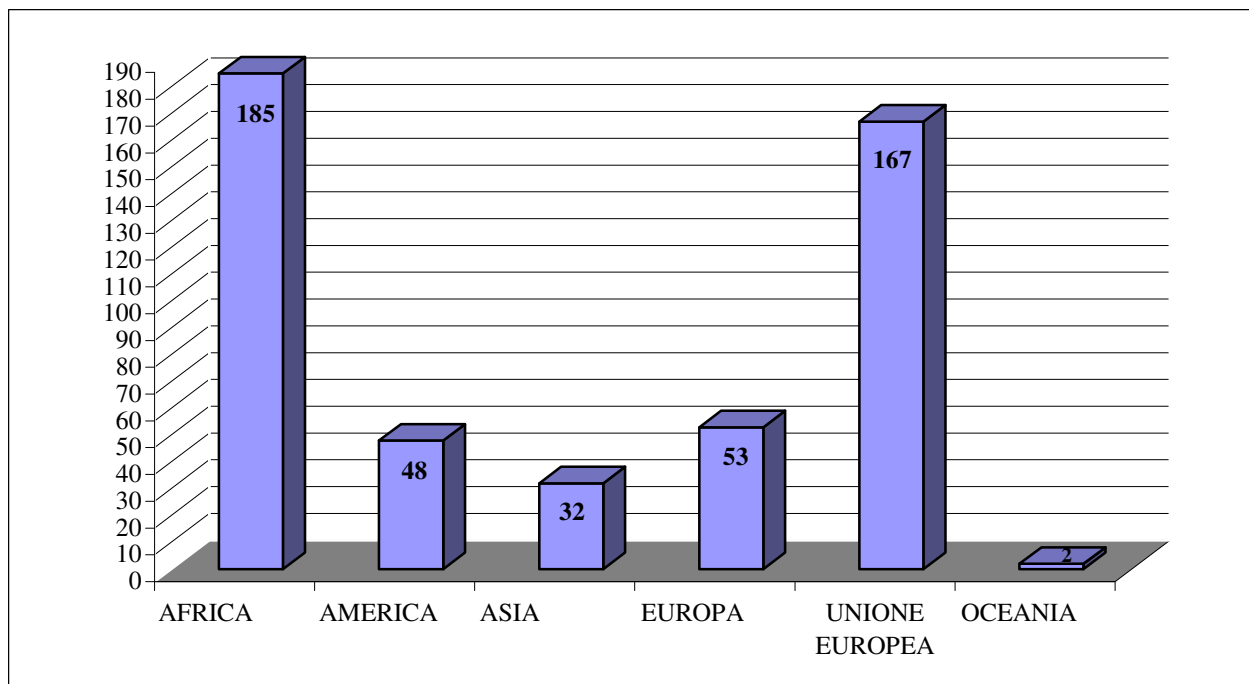
A Torino si registrano 11.040 residenti deceduti (Tab. 9). Di questi, i deceduti stranieri corrispondono al 2,0% del totale.

Tab. 9.1 - Deceduti per cittadinanza (italiana o estera) - nati in Italia o all'estero - Anno 2022

Deceduti	F	M	Totale
Deceduti Nati all'estero con cittadinanza italiana	152	121	273
Deceduti Nati all'estero con cittadinanza estera	94	121	215
<b>Totale Deceduti nati all'estero</b>	<b>246</b>	<b>242</b>	<b>488</b>
Deceduti Nati in Italia con cittadinanza estera	4	7	11
Deceduti Nati in Italia con cittadinanza italiana	5.638	4.903	10.541
<b>Totale Deceduti nati in Italia</b>	<b>5.642</b>	<b>4.910</b>	<b>10.552</b>
<b>Totale Deceduti</b>	<b>5.888</b>	<b>5.152</b>	<b>11.040</b>

I decessi avvenuti nel 2022 di cittadini nati all'estero sono 488: di questi 273 avevano la cittadinanza italiana e 215 erano stranieri (Tab. 9.1). Suddivisi per genere sono 246 femmine e 242 maschi; a questi si aggiungono 11 deceduti nati in Italia ma con cittadinanza estera di cui 6 erano bambini nati fra il 2011 ed il 2022, uno in età adolescenziale, uno under 50 e 3 over 70.

Graf. 7 - Decessi di cittadini nati all'estero per area di nascita - Anno 2022



La maggior parte dei deceduti nati all'estero sono di origine africana (185), seguiti a stretto giro da quelli dell'Unione Europea (167). In netta minoranza i deceduti nati in Europa (53), in America (48), in Asia (32) e Oceania (2).

Tab. 10 - Immigrati a Torino con cittadinanza estera, per area di provenienza - Serie storica dal 2013 al 2022

Area di provenienza	Anno di immigrazione									
	2013	2014	2015	2016	2017	2018	2019	2020	2021	2022
Altre Prov. del Piemonte	455	511	444	402	423	275	259	304	264	225
Altre regioni italiane	1.355	1.285	1.336	1.263	1.205	908	765	773	700	682
Altri comuni della Prov. di Torino	293	310	198	225	264	197	196	230	255	183
Area metropolitana	1.426	1.232	1.176	1.138	1.079	787	509	825	619	555
Comuni contermini	185	133	137	124	133	124	97	102	92	118
Estero	6.960	5.801	5.282	5.247	5.793	4.798	4.409	3.758	4.674	4.927
Sconosciuto/altro	45	110	5	86	61	1	-	1	1	322
<b>Totale</b>	<b>10.719</b>	<b>9.382</b>	<b>8.578</b>	<b>8.485</b>	<b>8.958</b>	<b>7.090</b>	<b>6.235</b>	<b>5.993</b>	<b>6.605</b>	<b>7.012</b>

Gli immigrati stranieri in città sono 407 in più rispetto allo scorso anno e, se si confrontano i dati del 2013 con quelli del 2022, la differenza in negativo delle persone in entrata a Torino scende a 3.707 individui (Tab. 10), nonostante la lieve risalita nel 2021 e nel 2022. In particolare va sottolineato il numero di persone provenienti dall'estero che nel 2022 è il più alto nell'ultimo quinquennio.

Un'ulteriore osservazione di rilievo è data dalla provenienza delle persone con cittadinanza straniera, sia dall'area metropolitana, sia dalle altre regioni d'Italia; fino al 2021 sono notevolmente diminuite, mentre nel 2022 questa tendenza alla diminuzione rallenta un po'.

Tab. 11 - Emigrati da Torino con cittadinanza estera, per area di destinazione. Serie storica dal 2013 al 2022

Area di destinazione	Anno di emigrazione									
	2013	2014	2015	2016	2017	2018	2019	2020	2021	2022
Altre Prov. del Piemonte	494	478	391	392	375	417	445	412	421	454
Altre regioni italiane	986	966	1.016	968	921	938	939	804	906	867
Altri comuni della Prov. di Torino	249	208	220	231	226	261	298	275	297	322
Area metropolitana	1.729	1.566	1.490	1.334	1.382	1.254	1.447	1.162	1.191	1.180
Comuni contermini	197	178	163	161	153	179	181	185	201	215
Estero	513	708	656	651	613	567	660	483	619	460
Sconosciuto/altro	9.430	7.690	6.550	4.334	6.227	5.076	5.065	1.146	1.510	1.090
<b>Totale</b>	<b>13.598</b>	<b>11.794</b>	<b>10.486</b>	<b>8.071</b>	<b>9.897</b>	<b>8.692</b>	<b>9.035</b>	<b>4.467</b>	<b>5.145</b>	<b>4.588</b>

L'emigrazione degli stranieri (Tab. 11), dopo il picco in salita del 2013, continua a diminuire fino al 2016; nel 2017 si registra un aumento dell'emigrazione straniera con 9.897 persone e di nuovo una diminuzione nel 2018 con 8.692 individui. Nel 2019 si registra nuovamente un aumento con 9.035 individui e nel 2020 una netta diminuzione del fenomeno con 4.467 soggetti emigrati. Nel 2021 una lieve risalita dell'emigrazione con 5.145 individui e nel 2022 si ritorna a registrare una diminuzione del fenomeno emigratorio con 4.588 unità.

È interessante constatare che i numeri più alti di destinazione dei migranti sono composti o da luoghi decisamente sconosciuti (perché non dichiarati o non registrati), oppure da movimenti che avvengono all'interno del paese e soprattutto nell'area metropolitana.

Tab. 12 - Concessioni cittadinanza italiana – Anni dal 2013 al 2022

<b>Anno</b>	<b>Totale</b>
2013	2.882
2014	3.325
2015	3.727
2016	7.941
2017	2.731
2018	2.202
2019	1.986
2020	4.314
2021	3.411
2022	3.121

I nuovi cittadini italiani nel 2022 sono 3.121 (Tab. 12); un dato sempre in diminuzione, ma con una differenza in negativo lieve rispetto al 2021: solo 290 concessioni in meno.

Tab. 12.1 - Concessioni cittadinanza italiana per cittadinanza precedente - Anno 2022

<b>Cittadinanza Precedente</b>	<b>Totale</b>
MAROCCO	663
ROMANIA	502
PERU'	353
ALBANIA	256
ARGENTINA	239
MOLDOVA	144
EGITTO	135
NIGERIA	133
FILIPPINE	91
BANGLADESH	69
BRASILE	68
SENEGAL	42
TUNISIA	41
ECUADOR	36
REPUBBLICA POPOLARE CINESE	33
UCRAINA	31
CAMERUN	17
PAKISTAN	16
FEDERAZIONE RUSSA	15
GHANA	14
IRAN	13
REGNO UNITO	13
BOSNIA-ERZEGOVINA	12
REPUBBLICA DOMINICANA	11
COLOMBIA	9
SOMALIA	9
INDIA	8
AFGHANISTAN	7
SUDAN	7
TURCHIA	7
BOLIVIA	6
CUBA	6
ERITREA	6
KOSOVO	6
MESSICO	5
SERBIA	5

<b>Cittadinanza Precedente</b>	<b>Totale</b>
STATI UNITI D'AMERICA	5
BULGARIA	4
CILE	4
CONGO	4
ETIOPIA	4
POLONIA	4
BURKINA FASO	3
CROAZIA	3
REPUBBLICA DEMOCRATICA DEL CONGO	3
TERRITORI DELL'AUTONOMIA PALESTINESE	3
BENIN	2
BURUNDI	2
CAPO VERDE	2
COSTA D'AVORIO	2
EL SALVADOR	2
GERMANIA	2
GRECIA	2
GUATEMALA	2
GUINEA	2
JUGOSLAVIA	2
KAZAKHSTAN	2
KENYA	2
LETONIA	2
MACEDONIA DEL NORD	2
REPUBBLICA CECA	2
SIRIA	2
THAILANDIA	2
ALGERIA	1
ANGOLA	1
AUSTRALIA	1
BIELORUSSIA	1
CIAD	1
GIAMAICA	1
GIORDANIA	1
IRAQ	1
LIBANO	1
LIBERIA	1
LITUANIA	1
NEPAL	1
NICARAGUA	1
NUOVA ZELANDA	1
PARAGUAY	1
RUSSIA	1
SIERRA LEONE	1
SRI LANKA	1
TOGO	1
UNGHERIA	1
VENEZUELA	1
YEMEN	1
Totale complessivo	3.121

I cittadini, oggi italiani, che possedevano in precedenza la cittadinanza del Marocco sono i più numerosi (663 individui); seguono la Romania con 502 concessioni, il Perù con 353 soggetti diventati cittadini italiani, l'Albania con 256 persone, l'Argentina con 239 unità, la Moldavia con 144 soggetti, l'Egitto con 135 e la Nigeria con 133.

Tab. 13 - Minori residenti (italiani e stranieri) e percentuale di minori stranieri su totale minori per circoscrizione - Anno 2022

Circoscrizione	Minori residenti 2022	% Minori stranieri su Totale Minori Residenti 2022
1	10.134	10,2
2	17.346	18,4
3	15.538	16,4
4	12.871	20,2
5	18.045	29,2
6	16.995	38,7
7	11.536	27,4
8	16.495	17,8
Totale 2022	118.960	23,0
Totale 2021	120.889	22,8

La percentuale di presenza di minori stranieri in città, nel 2022, si mantiene costante rispetto al 2021 (Tab. 13).

Tab. 14 - Le maggiori nazionalità dei minori stranieri – Anno 2022

Cittadinanza	F	M	Totale	Incremento/Decremento % rispetto al 2021
Romania	4.779	4.994	9.773	-2,5
Marocco	1.684	1.887	3.571	-3,7
Egitto	1.063	1.190	2.253	1,3
Nigeria	1088	1112	2.200	16,8
Cina	844	959	1.803	-15,0
Perù	594	622	1.216	0,2
Albania	506	535	1.041	-2,5
Filippine	325	313	638	-7,9
Bangladesh	233	260	493	0,8
Moldova	207	211	418	-12,4

I minori rumeni sono sempre, in termini quantitativi, all'apice della scala dei numeri assoluti (Tab. 14) e sono una presenza di gran lunga superiore alle altre; non hanno, però, avuto un incremento rispetto al precedente anno, anzi sono diminuiti del 2,5%.

Hanno subito un incremento della popolazione minorenni, nel 2022, la Nigeria con +16,8%, l'Egitto con +1,3, il Bangladesh con il +0,8% ed il Perù con +0,2.

Il decremento della percentuale sui minori è rilevante in particolare per la Cina (-15,0%), la Moldova con -12,4%, le Filippine (-7,9%), ma scendono anche il Marocco (-3,7%), l'Albania e la Romania (-2,5%).

Tab. 15 - Minori stranieri residenti a Torino per continente e area di nascita – Anno 2022

<b>Continente</b>	<b>Area di nascita</b>	<b>Totale</b>
Africa	Altre prov. del Piemonte	97
	Altre regioni italiane	286
	Altri comuni della prov. di Torino	30
	Area metropolitana	159
	Estero	1.960
	Torino	6.826
<b>Totale Africa</b>		<b>9.358</b>
America	Altre prov. del Piemonte	12
	Altre regioni italiane	33
	Altri comuni della prov. di Torino	1
	Area metropolitana	30
	Estero	629
	Torino	1.360
<b>Totale America</b>		<b>2.065</b>
Asia	Altre prov. del Piemonte	54
	Altre regioni italiane	355
	Altri comuni della prov. di Torino	27
	Area metropolitana	51
	Estero	678
	Torino	2.343
<b>Totale Asia</b>		<b>3.508</b>
Europa	Altre prov. del Piemonte	54
	Altre regioni italiane	276
	Altri comuni della prov. di Torino	30
	Area metropolitana	392
	Estero	1.555
	Torino	10.075
<b>Totale Europa</b>		<b>12.382</b>
Oceania	Torino	2
<b>Totale Oceania</b>		<b>2</b>
Citt. non definita	Altre prov. del Piemonte	1
	Altre regioni italiane	1
	Estero	4
	Torino	18
<b>Totale Citt. non definita</b>		<b>24</b>
<b>Totale Minori stranieri</b>		<b>27.339</b>

Nel 2022 i minori stranieri residenti a Torino sono pari a 27.339 soggetti, mentre i minori italiani residenti sono 91.621. Di tutti i minori residenti, dunque, il 23,0% è titolare di cittadinanza straniera (Tab. 15).

Tab. 16 - Minori stranieri residenti a Torino e nati in Italia per continente e area di nascita Anno 2022

Continente	Area di nascita		Totale
	Torino	Nel resto dell'Italia	
Africa	6.826	572	7.398
America	1.360	76	1.436
Asia	2.343	487	2.830
Europa	10.075	752	10.827
Oceania	2		2
Non indicato	24	2	26
<b>Totale</b>	<b>20.630</b>	<b>1.889</b>	<b>22.519</b>

I minori stranieri residenti e nati a Torino diminuiscono lievemente e passano da 20.928 nel 2021 a 20.630 nel 2022, come anche quelli nati nel resto dell'Italia: nel 2021 erano 1.894 e nel 2022 sono 1.889 (Tab. 16).

Tab. 17 - Minori stranieri per età e circoscrizione

ETA	Circoscrizione								Totale
	1	2	3	4	5	6	7	8	
<b>0</b>	51	156	112	114	229	335	138	119	1.254
<b>1</b>	56	139	125	135	290	365	168	126	1.404
<b>2</b>	63	156	140	145	294	376	156	154	1.484
<b>3</b>	57	184	145	152	332	412	168	162	1.612
<b>4</b>	53	193	140	166	345	384	160	193	1.634
<b>5</b>	78	198	161	170	339	431	218	170	1.765
<b>6</b>	49	204	149	177	357	410	207	183	1.736
<b>7</b>	79	224	150	153	299	414	183	195	1.697
<b>8</b>	50	207	157	166	359	421	222	170	1.752
<b>9</b>	57	188	156	166	352	386	199	187	1.691
<b>10</b>	61	197	161	143	326	373	178	173	1.612
<b>11</b>	55	179	139	155	276	350	192	162	1.508
<b>12</b>	46	169	154	136	265	351	173	161	1.455
<b>13</b>	62	172	137	139	275	365	183	168	1.501
<b>14</b>	53	175	130	160	272	339	165	145	1.439
<b>15</b>	58	168	133	114	260	299	162	167	1.361
<b>16</b>	51	144	133	111	220	297	140	145	1.241
<b>17</b>	58	141	129	97	187	274	151	156	1.193
<b>Totale</b>	<b>1.037</b>	<b>3.194</b>	<b>2.551</b>	<b>2.599</b>	<b>5.277</b>	<b>6.582</b>	<b>3.163</b>	<b>2.936</b>	<b>27.339</b>

Tab. 18 - Famiglie straniere con figli per numero di figli minori – Anni 2001-2006-2011-2016-2021-2022

2001 Tipologia	Da 1 a 10 figli minori in famiglia										Figli maggiorenni	Totale nuclei
	1	2	3	4	5	6	7	8	9	10		
COPPIE CON FIGLI	1.579	1.193	301	64	14	1				1	206	3.359
COPPIE CON FIGLI E ALTRI COMPONENTI	9	5	4								2	20
COPPIE CON FIGLI E PARENTI	208	188	45	13		1			1		51	507
COPPIE CON FIGLI, PARENTI E ALTRI COMPONENTI	3	1	1	1	1						1	8
MADRE CON FIGLI	632	195	45	8	8	1	1				155	1.045
MADRE CON FIGLI E ALTRI COMPONENTI	90	28	5	1							12	136
MADRE CON FIGLI E PARENTI	56	21	7	1		1					38	124
MADRE CON FIGLI, PARENTI E ALTRI COMPONENTI	13	1	-								6	20
PADRE CON FIGLI	209	35	7	2	1	3	1				68	326
PADRE CON FIGLI E ALTRI COMPONENTI	100	35	3	5	4	2	2	2			3	156
PADRE CON FIGLI E PARENTI	23	3									9	35
PADRE CON FIGLI, PARENTI E ALTRI COMPONENTI	11	2			1						3	17
<i>Totale</i>	<i>2.933</i>	<i>1.707</i>	<i>418</i>	<i>95</i>	<i>29</i>	<i>9</i>	<i>4</i>	<i>3</i>	<i>1</i>		<i>554</i>	<i>5.753</i>

2006 Tipologia	Da 1 a 9 figli minori in famiglia									Figli maggiorenni	Totale nuclei
	1	2	3	4	5	6	7	8	9		
COPPIE CON FIGLI	3.779	2.615	666	151	20	4		1	1	774	8.011
COPPIE CON FIGLI E ALTRI COMPONENTI	37	15	4	2						11	69
COPPIE CON FIGLI E PARENTI	462	335	100	24	1	1				145	1.068
COPPIE CON FIGLI, PARENTI E ALTRI COMPONENTI	7	2	1	1	-					10	21
MADRE CON FIGLI	1.460	439	80	10	5	3	1			558	2.556
MADRE CON FIGLI E ALTRI COMPONENTI	199	73	10	1	1					33	317
MADRE CON FIGLI E PARENTI	160	41	9	-	1					131	342
MADRE CON FIGLI, PARENTI E ALTRI COMPONENTI	19	4	2							14	39
PADRE CON FIGLI	466	115	12	5	1		1			154	754
PADRE CON FIGLI E ALTRI COMPONENTI	226	72	14	6	3		1		1	11	334
PADRE CON FIGLI E PARENTI	47	8	2							35	92
PADRE CON FIGLI, PARENTI E ALTRI COMPONENTI	23	7	1			1	1			1	34
<i>Totale</i>	<i>6.885</i>	<i>3.726</i>	<i>901</i>	<i>200</i>	<i>32</i>	<i>9</i>	<i>4</i>	<i>1</i>	<i>2</i>	<i>1.877</i>	<i>13.637</i>

2011 Tipologia	Da 1 a 10 figli minori in famiglia										Figli maggiorenni	Totale nuclei
	1	2	3	4	5	6	7	8	9	10		
COPPIE CON FIGLI	5.429	3.813	1.043	233	34	12	3	1		1	1.835	12.404
COPPIE CON FIGLI E ALTRI COMPONENTI	72	41	18	4	1		1				45	182
COPPIE CON FIGLI E PARENTI	994	708	173	28	8	1		1			407	2.320
COPPIE CON FIGLI, PARENTI E ALTRI COMPONENTI	26	7	4	1							47	85
MADRE CON FIGLI	2.097	629	132	27	4	3					1.313	4.205
MADRE CON FIGLI E ALTRI COMPONENTI	418	178	38	8	1	3					130	776
MADRE CON FIGLI E PARENTI	333	97	16	4			1				386	837
MADRE CON FIGLI, PARENTI E ALTRI COMPONENTI	68	20	2								65	155
PADRE CON FIGLI	314	81	13	1	3						229	641
PADRE CON FIGLI E ALTRI COMPONENTI	531	155	26	4	1		3				50	770
PADRE CON FIGLI E PARENTI	51	8	4								91	154
PADRE CON FIGLI, PARENTI E ALTRI COMPONENTI	76	22	11	2	1						23	135
<i>Totale</i>	<i>10.409</i>	<i>5.759</i>	<i>1.480</i>	<i>312</i>	<i>53</i>	<i>19</i>	<i>8</i>	<i>2</i>	<i>1</i>		<i>4.621</i>	<i>22.664</i>

2016 Tipologia	Da 1 a 9 figli minori in famiglia									Figli maggiorenni	Totale nuclei
	1	2	3	4	5	6	7	8	9		
COPPIE CON FIGLI	4.532	3.616	998	276	40	10	6	2	1	2.140	11.621
COPPIE CON FIGLI E ALTRI COMPONENTI	220	136	42	15	5					104	522
COPPIE CON FIGLI E PARENTI	453	349	79	18	4	1	1			339	1.244
COPPIE CON FIGLI, PARENTI E ALTRI COMPONENTI	42	29	6	2		1				77	157
MADRE CON FIGLI	2.177	773	159	38	5					1.428	4.580
MADRE CON FIGLI E ALTRI COMPONENTI	706	287	59	12	2	2				229	1.297
MADRE CON FIGLI E PARENTI	205	57	6	1						377	646
MADRE CON FIGLI, PARENTI E ALTRI COMPONENTI	51	31	2	1			1			86	172
PADRE CON FIGLI	276	88	22	4						174	564
PADRE CON FIGLI E ALTRI COMPONENTI	764	306	55	12	2			1		73	1.213
PADRE CON FIGLI E PARENTI	27	7	3	1						51	89
PADRE CON FIGLI, PARENTI E ALTRI COMPONENTI	46	26	3	2		1				32	110
<i>Totale</i>	<i>9.499</i>	<i>5.705</i>	<i>1.434</i>	<i>382</i>	<i>58</i>	<i>15</i>	<i>8</i>	<i>3</i>	<i>1</i>	<i>5.110</i>	<i>22.215</i>



Segue Tab. 18 - Famiglie straniere con figli per numero di figli minori – Anni 2001-2006-2011-2016-2021-2022

2021 Tipologia	Nuclei con Figli Minori in famiglia								Nuclei con Figli Maggiorenni in famiglia	Totale Nuclei
	1	2	3	4	5	6	7	8		
Coppie con figli	3.604	3.289	1.147	313	53	15	6	1	2.116	10.544
Coppie con figli e altri componenti	192	143	55	8	2				111	511
Coppie con figli e parenti	270	251	64	9	4		2		342	942
Coppie con figli, parenti e altri componenti	35	24	6						71	136
Madre con figli	2.066	798	200	37	3	2			1.551	4.656
Madre con figli e altri componenti	622	378	82	12	4				242	1.340
Madre con figli e parenti	121	50	8						338	517
Madre con figli, parenti e altri componenti	48	36	4						93	181
Padre con figli	295	95	16	5	2				209	622
Padre con figli e altri componenti	765	418	107	16	1		1		93	1.401
Padre con figli e parenti	18	12	1						41	72
Padre con figli, parenti e altri componenti	33	24	4	1		1			30	93
<b>Totale</b>	<b>8.110</b>	<b>5.539</b>	<b>1.698</b>	<b>401</b>	<b>69</b>	<b>18</b>	<b>9</b>	<b>1</b>	<b>5.237</b>	<b>21.015</b>

2022 Tipologia	Nuclei con Figli Minori in famiglia									Nuclei con Figli Maggiorenni in famiglia	Totale Nuclei
	1	2	3	4	5	6	7	8	9		
Coppie con figli	3.472	3.271	1.191	305	56	18	5		1	2.172	10.491
Coppie con figli e altri componenti	195	145	48	7	1					108	504
Coppie con figli e parenti	276	236	57	6	3	1				344	923
Coppie con figli, parenti e altri componenti	26	18	3							65	112
Madre con figli	2.070	810	201	45	5	2				1.632	4.765
Madre con figli e altri componenti	631	370	88	12	3					239	1.343
Madre con figli e parenti	129	44	8							327	508
Madre con figli, parenti e altri componenti	39	32	3							101	175
Padre con figli	307	91	16	5	2					225	646
Padre con figli e altri componenti	739	417	106	17	2	1		1		102	1.385
Padre con figli e parenti	18	10		1						35	64
Padre con figli, parenti e altri componenti	30	28	6	2		1				26	93
<b>Totale complessivo</b>	<b>7.932</b>	<b>5.472</b>	<b>1.727</b>	<b>400</b>	<b>72</b>	<b>23</b>	<b>5</b>	<b>1</b>	<b>1</b>	<b>5.376</b>	<b>21.009</b>

La Tab. 18 evidenzia come dal 2001 le famiglie straniere abbiano al proprio interno un massimo di 3 figli minori; anzi la maggior parte di esse ha uno o due figli minori. Quindi la credenza popolare che le famiglie straniere siano nuclei con un numero di figli minori elevato non ha più significato. Nel tempo le famiglie con i figli sono aumentate e molte di esse hanno figli adulti di seconda generazione. Nel 2001 i nuclei con figli erano 5.753, nel 2022 sono 21.009.

Tab. 18.1 - Famiglie straniere senza figli e altre tipologie – Anni 2001 – 2006 – 2011 – 2016 – 2021 e 2022

Tipologia	2001	2006	2011	2016	2021	2022
Femmine sole	4.302	7.740	11.960	12.067	12.262	13.035
Maschi soli	7.917	11.186	13.186	13.391	15.844	17.501
Coppie senza figli e Altre tipologie	3.607	6.728	8.596	8.045	7.825	7.946
Totale	15.826	25.654	33.742	33.503	35.931	38.482

Crescono in maniera esponenziale sia le persone sole, che le famiglie di altre tipologie. Il percorso maschile, come quello delle altre tipologie di famiglie si è più che duplicato: dal 2001 al 2022 gli uomini soli sono passati da 7.917 a 17.501, mentre le altre tipologie sono passate da 3.607 nel 2001 a 7.946 nel 2022. Ancora più notevole l'aumento del percorso femminile che si è triplicato: dal 2001 al 2022 le donne sole passano da 4.302 a 13.035 (Tab. 18.1).

Tab. 19 - Nazioni di Nascita dei figli di famiglie straniere

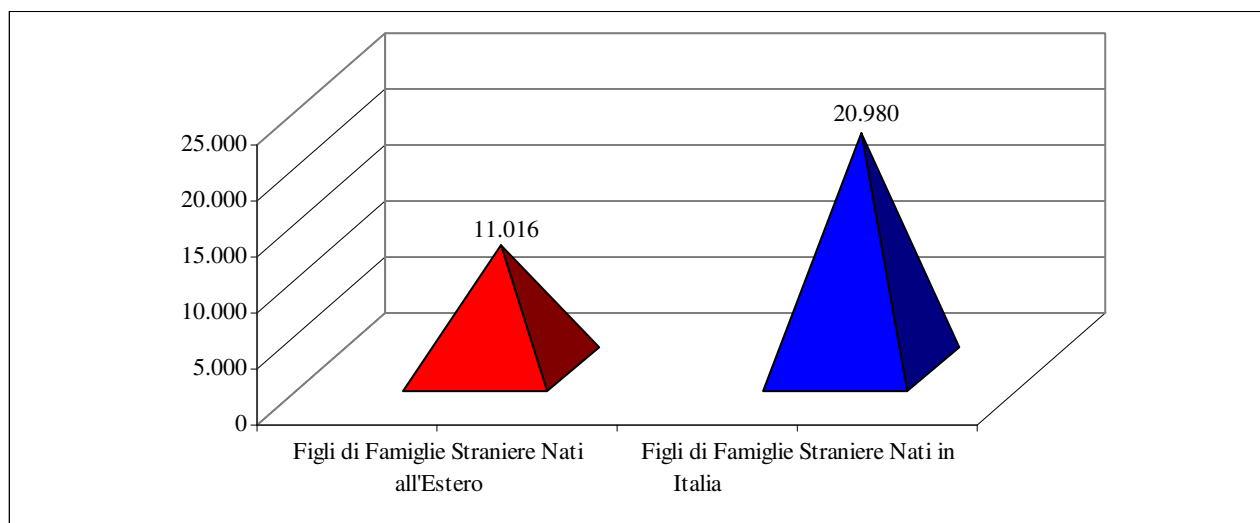
Nazione di Nascita	Femmine	Maschi	Totale
Italia	10.105	10.875	20.980
Romania	1.680	1.988	3.668
Marocco	504	620	1.124
Egitto	449	496	945
Peru'	399	493	892
Moldova	292	312	604
Repubblica Popolare Cinese	233	318	551
Filippine	197	240	437
Albania	160	249	409
Bangladesh	82	126	208
Senegal	50	120	170
Francia	80	83	163
Brasile	74	71	145
Ecuador	61	78	139
Argentina	66	70	136
Tunisia	54	60	114
Ucraina	38	49	87
Pakistan	31	44	75
Nigeria	27	46	73
Turchia	33	37	70
Spagna	28	26	54
Bolivia	34	18	52
Costa D'avorio	17	30	47
Germania	19	28	47
El Salvador	22	19	41
Repubblica Dominicana	15	26	41
Federazione Russa	20	17	37
Stati Uniti D'america	15	21	36
Ghana	18	14	32
India	16	16	32
Colombia	16	15	31
Grecia	14	16	30
Iran	11	17	28
Polonia	18	10	28
Regno Unito	12	15	27

Nazione di Nascita	Femmine	Maschi	Totale
Cuba	12	14	26
Repubblica Democratica Del Congo	13	13	26
Camerun	12	12	24
Belgio	14	7	21
Libia	12	9	21
Bulgaria	9	10	19
Siria	6	13	19
Venezuela	7	11	18
Giappone	8	9	17
Bosnia-erzegovina	3	11	14
Paesi Bassi	8	5	13
Algeria	4	7	11
Sri Lanka	3	7	10
Svizzera	4	6	10
Portogallo	2	6	8
Etiopia	3	4	7
Guinea	4	3	7
Macedonia Del Nord	3	4	7
Messico	4	3	7
Serbia	1	6	7
Svezia	3	4	7
Canada	3	3	6
Cile	3	3	6
Croazia	4	2	6
Iraq	2	4	6
Irlanda	3	3	6
Libano	4	2	6
Repubblica Di Corea	1	5	6
Afghanistan	1	4	5
Congo	3	2	5
Costa Rica	4	1	5
Austria	4		4
Honduras		4	4
Lituania	2	2	4
Malaysia	2	2	4
Norvegia	3	1	4
Somalia	4		4
Sudan	3	1	4
Armenia		3	3
Bielorussia	2	1	3
Israele	1	2	3
Kazakhstan	3		3
Mali	1	2	3
Mauritius		3	3
Paraguay	1	2	3
Sud Africa	1	2	3
Ungheria	2	1	3
Uzbekistan	1	2	3
Zaire		3	3
Capo Verde	1	1	2
Danimarca		2	2
Lettonia	1	1	2
Repubblica Ceca	2		2
Angola		1	1
Arabia Saudita	1		1

Nazione di Nascita	Femmine	Maschi	Totale
Burkina Faso		1	1
Emirati Arabi Uniti	1		1
Gabon	1		1
Giordania		1	1
Haiti	1		1
Nazione Sconosciuta		1	1
Kosovo	1		1
Lussemburgo	1		1
Mozambico		1	1
Nepal		1	1
Niger	1		1
Qatar	1		1
Slovacchia		1	1
Thailandia	1		1
Togo	1		1
Yemen		1	1
Totale	15.097	16.899	31.996

I figli di famiglie straniere sono 31.996 (Tab. 19). Di questi solo 11.016 sono nati all'estero, mentre 20.980 sono già nati in Italia, rappresentando una porzione di Seconda Generazione di Stranieri presenti sul nostro territorio pari al 65,57% dei figli di famiglie straniere (Graf. 8).

Graf. 8 - Figli di Famiglie Straniere Nati in Italia e/o all'Estero



Tab. 20 - Figli di Seconda Generazione per età e genere

ETA	F	M	Totale
0	544	547	1.091
1	604	581	1.185
2	578	660	1.238
3	594	724	1.318
4	633	668	1.301
5	670	698	1.368
6	639	685	1.324
7	568	693	1.261
8	632	661	1.293
9	586	630	1.216
10	583	583	1.166
11	539	589	1.128
12	492	566	1.058
13	511	532	1.043
14	489	494	983
15	394	482	876
16	355	372	727
17	316	317	633
18	132	148	280
19	61	64	125
20	60	53	113
21	47	40	87
22	29	26	55
23	12	10	22
24	10	12	22
25	5	9	14
26	1	5	6
27	4	5	9
28	7	5	12
29	4	6	10
30	1	2	3
31		1	1
32	1		1
33		2	2
35		2	2
36		2	2
37	1		1
38	3		3
40		1	1
Totale	10.105	10.875	20.980

L'età dei figli di Seconda Generazione (Tab. 20) è concentrata per la maggior parte nella fascia dei minori (96,33%). I maggiorenni sono il 3,67%. Per questo risultano quasi tutti come stato civile nubili e/o celibi (Tab. 21) e a livello circoscrizionale la loro presenza è sempre elevata nelle circ. 6 e 5.

Tab. 21 - Figli di Seconda Generazione per circoscrizione, genere e stato civile

Circ	Femmine				Maschi				Totale
	Coniugata	Nubile	Sconosciuto	Totale Femmine	Celibe	Coniugato	Sconosciuto	Totale Maschi	
1		335		335	322	1	3	326	661
2		1.201	1	1.202	1.375		1	1.376	2.578
3	2	1.021	2	1.025	1.029			1.029	2.054
4		961		961	1.049			1.049	2.010
5		2.057		2.057	2.178		2	2.180	4.237
6		2.383		2.383	2.670	1	5	2.676	5.059
7		1.095		1.095	1.117		2	1.119	2.214
8	1	1.043	3	1.047	1.118		2	1.120	2.167
Totale	3	10.096	6	10.105	10.858	2	15	10.875	20.980

Tab. 22 - Figli di Seconda Generazione per cittadinanza e genere

CITTADINANZA	F	M	Totale
Romania	4.210	4.429	8.639
Marocco	1.247	1.453	2.700
Nigeria	848	845	1.693
Cina	771	885	1.656
Egitto	613	701	1.314
Albania	390	392	782
Perù	378	401	779
Filippine	251	238	489
Moldova	163	165	328
Bangladesh	143	133	276
Turchia	109	127	236
Tunisia	114	116	230
Senegal	103	105	208
Brasile	67	82	149
Bosnia-erzegovina	59	87	146
Ecuador	56	77	133
Pakistan	51	64	115
Camerun	44	57	101
Costa D'avorio	28	33	61
Ucraina	19	32	51
Ghana	23	27	50
Bolivia	28	16	44
India	16	24	40
Colombia	21	16	37
Iran	16	18	34
Spagna	18	15	33
Sri Lanka	18	14	32
Macedonia Del Nord	15	14	29
Francia	15	13	28
Polonia	10	17	27
Algeria	13	13	26
Somalia	10	16	26
Repubblica Dominicana	13	12	25
Sudan	12	9	21
Croazia	4	16	20
Etiopia	9	11	20
Afghanistan	7	12	19

CITTADINANZA	F	M	Totale
Bulgaria	11	8	19
Federazione Russa	8	11	19
El Salvador	8	10	18
Serbia	9	8	17
Mali	7	8	15
Germania	7	5	12
Congo	5	6	11
Niger	5	6	11
Guinea	4	6	10
Sconosciuto	7	3	10
Belgio	8	1	9
Eritrea	3	6	9
Mauritius	5	4	9
Togo	4	5	9
Argentina	6	2	8
Repubblica Democratica Del Congo	4	4	8
Canada	4	3	7
Palestina	7		7
Portogallo	4	3	7
Siria	3	4	7
Georgia	4	2	6
Iraq	3	3	6
Kosovo	3	3	6
Lettonia	1	5	6
Venezuela	2	4	6
Benin	2	3	5
Burkina Faso	2	3	5
Cuba	1	4	5
Indonesia	2	3	5
Paesi Bassi	3	2	5
Regno Unito	1	4	5
Stati Uniti D'america	2	3	5
Israele	1	3	4
Libano	2	2	4
Nepal	3	1	4
Apolide	1	2	3
Armenia	1	2	3
Cile	1	2	3
Corea Del Sud	1	2	3
Gambia	2	1	3
Giappone	2	1	3
Giordania	1	2	3
Grecia	2	1	3
Honduras		3	3
Kenya	2	1	3
Liberia	3		3
Lituania	2	1	3
Australia	2		2
Bielorussia	1	1	2
Ciad	1	1	2
Costa Rica		2	2
Dominica		2	2
Libia	1	1	2
Nicaragua	1	1	2
Repubblica Ceca		2	2

CITTADINANZA	F	M	Totale
Sierra Leone	2		2
Slovenia	1	1	2
Sudafrica		2	2
Svezia	2		2
Svizzera	1	1	2
Tanzania	1	1	2
Vietnam		2	2
Yemen		2	2
Angola		1	1
Austria	1		1
Capo Verde	1		1
Corea Del Nord	1		1
Kirghizistan	1		1
Malaysia	1		1
Messico	1		1
Montenegro		1	1
Mozambico		1	1
Norvegia	1		1
Oman	1		1
Seychelles		1	1
Slovacchia	1		1
Uganda	1		1
Ungheria		1	1
Uzbekistan	1		1
Totale complessivo	10.105	10.875	20.980

Le 10 maggiori cittadinanze delle seconde generazioni sono Romania, Marocco, Nigeria, Cina, Egitto, Albania, Perù, Filippine, Moldova e Bangladesh (Tab. 22).

Fonte dati demografici: Archivio Anagrafico della Città di Torino.  
Elaborazione a cura del Servizio Stato Civile e Statistica della Città.