

**La popolazione straniera a Torino nel 2012**  
**Dati generali – Cittadinanza e provenienza, radici di ogni migrante.**

*a cura di Silvana Fantini*

**Introduzione.**

Confermate le tendenze degli anni precedenti, l'aumento degli stranieri suggerisce un'analisi non più legata soltanto alla presenza di cittadini stranieri in città, ma anche allargata alla presenza di cittadini, italiani e non, di origine straniera. Diventa dunque importante considerare il luogo di nascita delle persone e, per i giovani nati in Italia, il luogo di nascita dei loro genitori; ciò non certo per discriminarli, ma per rendere correttamente omaggio alla loro esistenza e per rispettare il bisogno per queste persone di mantenere vive le proprie radici, anche quando sono e si sentono appieno cittadini italiani.

Sono 26.972 i cittadini italiani nati all'estero e residenti a Torino, mentre i bambini italiani nati nel 2012 con almeno un genitore nato all'estero sono 940. Queste persone pur essendo cittadini italiani a tutti gli effetti, hanno parte delle loro radici fuori dal contesto sociale in cui vivono, con esigenze, abitudini e basi culturali che non sempre sono uguali a quelle dei loro concittadini provenienti da famiglie autoctone. Spesso le etnie diverse fra loro, non si conoscono e le differenze vengono sottolineate negli aspetti negativi anziché in quelli positivi; esiste dunque, la possibilità che nascano difficoltà di accettazione sociale. Per prevenire e gestire tali eventualità, sono importanti la conoscenza delle differenze e delle similitudini.

Di fatto la città dovrà abituarsi a realtà multietniche bisognose di incontrarsi fra loro, di accettarsi e integrarsi anche fra piccoli gruppi con origini diverse e non sempre disponibili ad essere solidali. Torino si dovrà reinventare alla luce della sua nuova identità.

La scelta di approfondimento per il 2012, cade sugli italiani nati all'estero, l'età, la provenienza, le famiglie; ciò per analizzare la realtà da un'angolazione più completa, dal punto di vista di una fotografia scattata con l'attivazione del "grandangolo", uno strumento che permette di visualizzare anche gli spazi laterali che spesso, pur contenendo immagini interessanti e parte integrante della stessa cornice, non vengono rilevati.

**Dati generali**

Gli stranieri iscritti in anagrafe al 31/12/2012 sono 142.191, l'incremento sul totale stranieri 2011 è del 6% e la percentuale di presenze sul totale residenti sale al 15,6%.

I comunitari dell'Unione Europea arrivano a 61.122 persone iscritte in anagrafe (2.684 in più rispetto all'anno 2011) e gli extracomunitari balzano a 81.069 con un aumento di 5.638 persone.

Il totale degli stranieri registrati si suddivide nel 57% di extracomunitari e 43% di Europei dell'Unione Europea. Scendono di un punto percentuale le provenienze dell'area comunitaria, ma la Romania che ne è parte, resta il paese con il maggior numero di immigrati a Torino. Seguono Marocco, Perù e Repubblica Popolare Cinese.

Rispetto alla distribuzione sul territorio cittadino, le circoscrizioni con il maggior numero di stranieri sono, in ordine decrescente: la sesta, la settima, la quinta e la terza.

## La struttura per età

Le fasce di età con popolazione straniera più numerosa sono: dai 25 ai 29 anni ( 32,4 dei residenti stessa età ) e dai 30 ai 34 anni ( 32,6 dei residenti stessa età ), entrambe in aumento; la percentuale di minori 0-4 anni sale dal 27,4% del 2011 al 29,2% e quella della fascia 5-9 anni va al 23,2 % dal 20% dell'anno precedente. Si conferma, ancora una volta, la lenta, ma costante crescita di popolazione straniera a Torino.

Nelle nazionalità più numerose si distinguono le seguenti classi di età per il numero di presenze più alto rispetto alle altre fasce:

Romania, 30-34 anni ( 2011: 30-34 anni )

Marocco, 35-39 anni ( 2011: 35-39 anni )

Perù, 35-39 anni ( 2011: 35-39 anni )

Repubblica Popolare Cinese, 40-44 anni ( 2011: 35-39 anni )

Albania, 25-29 anni ( 2011: 25-29 anni )

L'unica variazione si rileva fra le persone con nazionalità della Repubblica Popolare Cinese con un avanzamento quinquennale della fascia di età.

Nella popolazione attiva la percentuale di residenti stranieri sale dal 18,4% al 19,5%.

Piano piano aumentano anche gli over 65 di nazionalità straniera; se ne riscontra infatti il lieve aumento percentuale sul totale di individui con oltre 65 anni di età: dal 1,2% del 2011 al 1,4 del 2012.

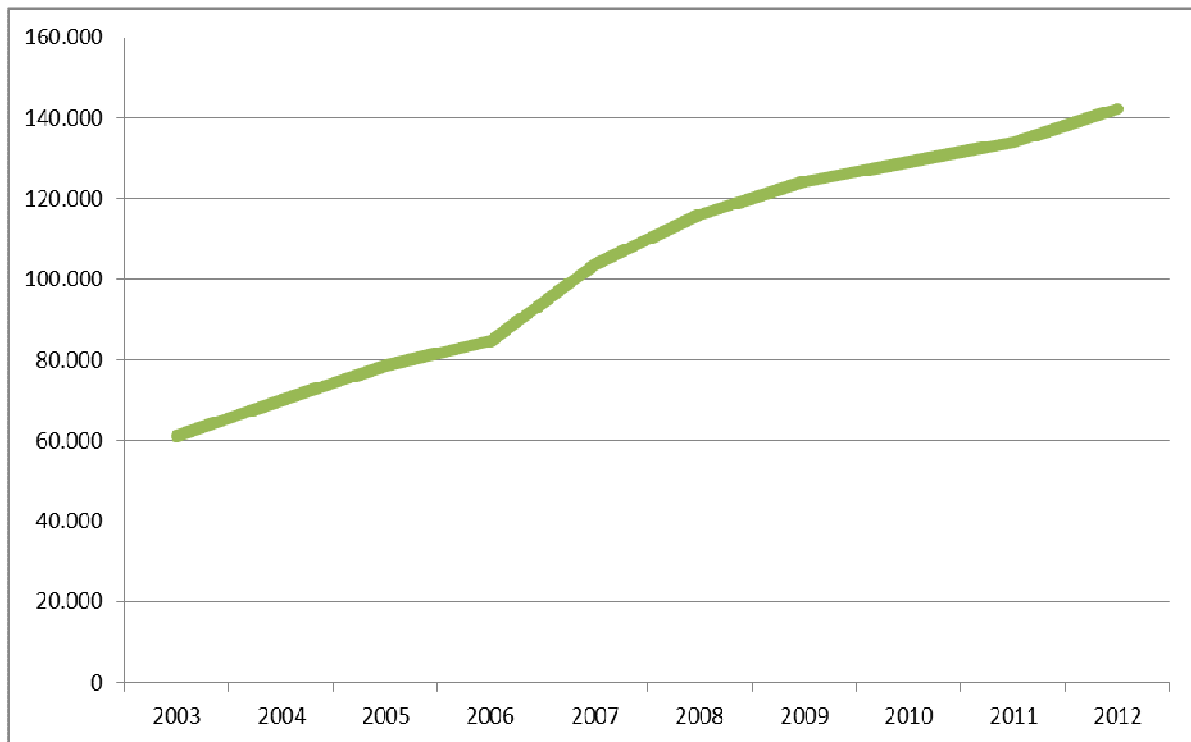
Sembra dunque che l'aumento di popolazione straniera stia assumendo una costante di incremento generale sul totale della popolazione residente che si aggira attorno all'1 %, ne è logica conseguenza il cambiamento dei movimenti intra-urbani, con una maggior distribuzione sul territorio cittadino dei nuclei famigliari, vedasi ad esempio l'aumento di 683 persone presso la Circoscrizione 9 e di 614 della Circoscrizione 2, sebbene le zone più popolate da stranieri restino in capo alle Circoscrizioni già menzionate: sei, sette, cinque e tre.

Tab.1 - *Stranieri residenti a Torino nel decennio 2003-2012*

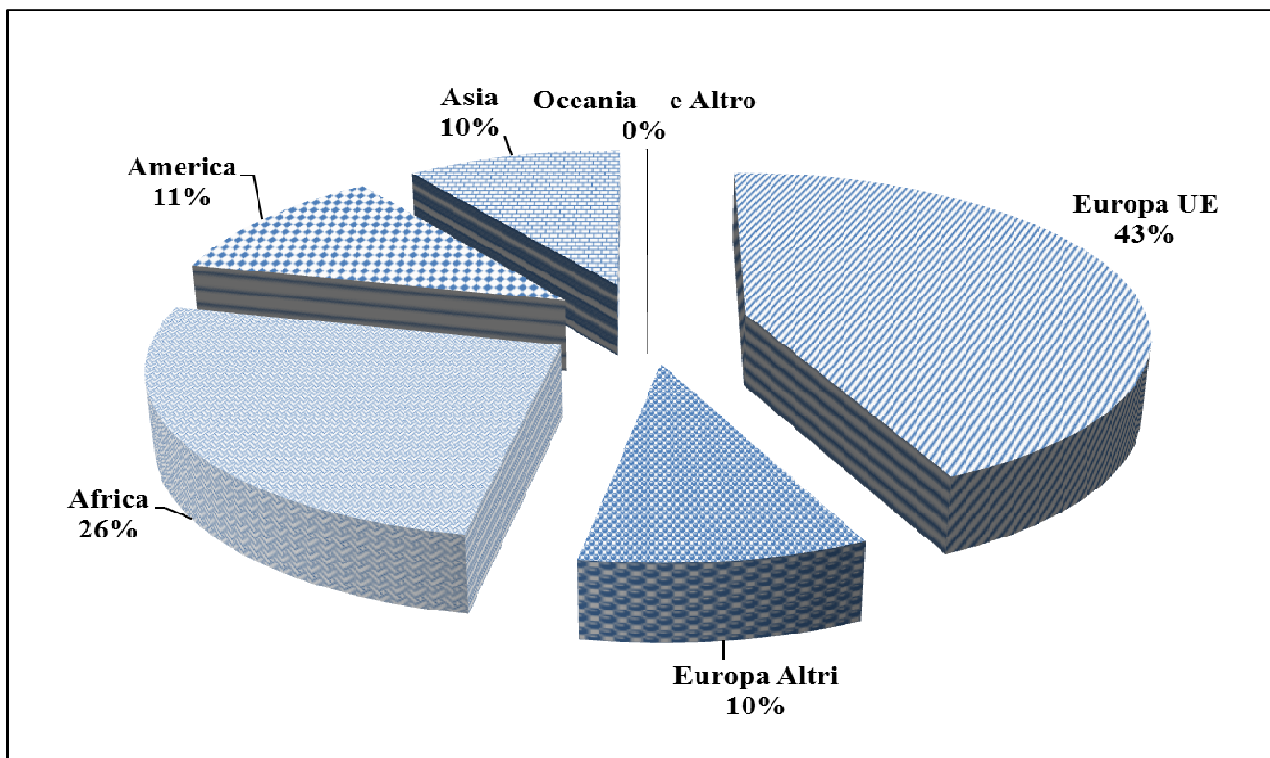
Anno	Extrac.	U.E.	Tot. Str.	Italiani
2003	58.036	3.191	61.227	841.683
2004	66.875	3.181	70.064	832.278
2005	75.275	3.356	78.613	823.135
2006	81.370	3.484	84.854	815.882
2007	57.952	45.843	103.795	804.334
2008	63.238	52.571	115.809	793.536
2009	68.242	55.958	124.200	786.304
2010	72.172	56.895	129.067	779.444
2011	75.431	58.438	133.869	773.005
2012	81.069	61.122	142.191	769.632

% Incremento sul totale stranieri dal 2011 al 2012                      6%  
% Residenti Stranieri su tot. residenti                                      15,6%

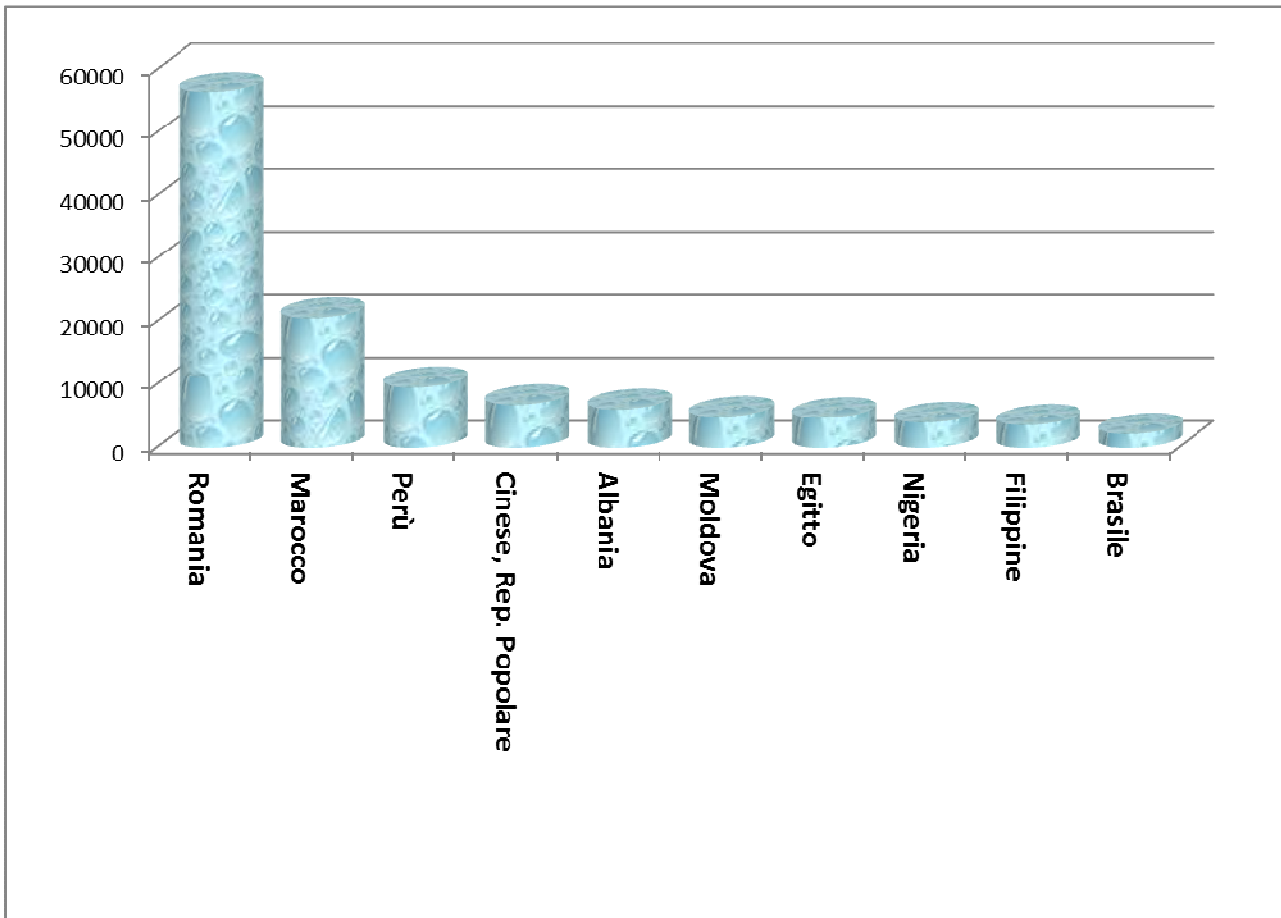
Graf.1 – Trend degli stranieri residenti dal 2003 al 2012



Graf. 2 - Stranieri residenti per area di provenienza - Anno 2012



Graf. 3 – Le dieci maggiori nazionalità – Anno 2012



Tab.2 - *Stranieri residenti per cittadinanza e circoscrizione - Anno 2012-*

Area	Cittadinanza	Circoscrizione										Totale
		1	2	3	4	5	6	7	8	9	10	
Africa	Algeria	23	15	31	38	43	57	20	38	9	5	279
	Angola	2	4	5	4	2		1	1		1	20
	Benin (Ex Dahomey)			1		2	1	6	3			13
	Botswana				1							1
	Burkina Faso (Ex Alto Volta)	5	4	2		1	8	1	2	1	1	25
	Burundi	3		1		1	5	1	2			13
	Camerun	81	33	59	36	49	77	50	31	147	33	596
	Capo Verde	3		7	3		4	2				19
	Centrafricana, Repubblica	1			1		1					3
	Ciad	1	1				1		2			5
	Congo (Repubblica Del)	19	1	11	27	23	22	17	14	25	14	173
	Congo, Repubblica Democratica Del (Ex Zaire)	20	12	24	12	22	42	37	25	14	11	219
	Costa D'avorio	41	27	40	74	96	173	111	16	28	35	641
	Egitto	189	164	353	447	618	930	953	299	470	283	4.706
	Eritrea	20	14	16	11	17	17	17	24	7	8	151
	Etiopia	10	6	10	23	17	31	29	18	14	1	159
	Gabon		1	2	1	1	1					6
	Gambia				2		1	3			2	8
	Ghana	35	17	23	36	54	93	90	25	37	13	423
Gibuti								1			1	
Guinea	5		1		9	3	3	8		4	33	

Segue Tab.2 - *Stranieri residenti per cittadinanza e circoscrizione - Anno 2012-*

Area	Cittadinanza	Circoscrizione										Totale
		1	2	3	4	5	6	7	8	9	10	
Africa	Guinea Bissau					1		1				2
	Guinea Equatoriale			1								1
	Kenya	7	1	2	3	5	3	22	4	2	4	53
	Liberia	2		3	4	8	19	13	5		2	56
	Libia	2	3		1	4	5	2	2	1		20
	Madagascar	16			2			2	25	1	2	48
	Mali	3	4		4	17	31	13	1			73
	Marocco	878	676	1.539	2.034	3.211	5.685	3.931	894	1.199	530	20.577
	Mauritania	1			1	1			2			5
	Mauritius	8		4	9	3	3	6	21	10		64
	Mozambico	1						2	1			4
	Niger		2	4	4	4	9	1	1	4	1	30
	Nigeria	147	122	276	487	574	1.271	795	81	165	56	3.974
	Ruanda				2		1		1	1		5
	Senegal	107	47	78	147	194	456	443	34	54	14	1.574
	Seychelles		1	2	2		2	1	1	1	2	12
	Sierra Leone	4	2	3	8	8	19	9	1	2	1	57
	Somalia	50	25	40	57	43	87	100	68	32	54	556
	Sud Africa	2		1	3		1		2			9
	Sudan	6	7	6	6	8	12	23	13	2	21	104
	Tanzania	7		4			1			2	1	15
Togo	7		6	5	3	16	8		3	2	50	
Tunisia	107	107	141	172	294	375	295	98	100	53	1.742	
Uganda					1						1	
Zimbabwe (Ex Rhodesia)							1				1	
	<i>Totale Africa</i>	<i>1.813</i>	<i>1.296</i>	<i>2.696</i>	<i>3.667</i>	<i>5.334</i>	<i>9.463</i>	<i>7.009</i>	<i>1.764</i>	<i>2.331</i>	<i>1.154</i>	<i>36.527</i>

Segue Tab.2 - *Stranieri residenti per cittadinanza e circoscrizione - Anno 2012-*

Area	Cittadinanza	Circoscrizione										Totale
		1	2	3	4	5	6	7	8	9	10	
America	Argentina	29	22	41	38	15	10	29	34	17	11	246
	Barbados				1							1
	Bolivia	36	25	112	65	22	25	33	28	33	5	384
	Brasile	163	173	312	276	321	345	253	147	149	60	2.199
	Canada	9	1	1	3	1			11	2		28
	Cile	8	4	11	4	5	1	11	7	4		55
	Colombia	63	71	80	59	33	82	61	35	60	10	554
	Costa Rica			2	6	1	1		2	3	3	18
	Cuba	35	49	60	50	67	40	47	26	58	29	461
	Dominica	3	1	2	4	4	4	1		8	1	28
	Dominicana, Repubblica	11	27	38	27	37	45	32	10	16	14	257
	Ecuador	107	82	252	193	188	321	170	116	139	26	1.594
	El Salvador	14	4	6	7	38	17	22	3	3	4	118
	Giamaica					1						1
	Guatemala				1	1					5	7
	Haiti				2			1				3
	Honduras	5	1	3	8	12		2		1	5	37
	Messico	16	4	16	4	8	3	12	15	5	4	87
	Nicaragua	2		2	2			1		1		8
	Panama	1	1	1	1	1	2	1	5			13
	Paraguay	6	2	28		4	19	13	3	5	2	82
	Peru	618	820	2.183	1.367	870	1.061	866	697	809	278	9.569
	Saint Lucia			1								1
Saint Vincent E Grenadine								1			1	
Stati Uniti D'america	69	4	11	20	5	13	62	36	14	4	238	
Trinidad E Tobago	2										2	
Uruguay	3	3	6	2	1	1	2	4	2	2	26	
Venezuela	18	10	18	15	9	9	9	11	3	2	104	
	<i>Totale America</i>	<i>1.218</i>	<i>1.304</i>	<i>3.186</i>	<i>2.155</i>	<i>1.644</i>	<i>1.999</i>	<i>1.628</i>	<i>1.191</i>	<i>1.332</i>	<i>465</i>	<i>16.122</i>

Segue Tab.2 - Stranieri residenti per cittadinanza e circoscrizione - Anno 2012-

Area	Cittadinanza	Circoscrizione										Totale
		1	2	3	4	5	6	7	8	9	10	
Asia	Afghanistan	25	13	8	4	20	23	18	4		14	129
	Arabia Saudita							1				1
	Bangladesh	44	17	2	53	56	222	558	191	4		1.147
	Cambogia		1						1			2
	Cinese, Repubblica Popolare	430	149	459	526	695	1.681	2.210	221	314	101	6.786
	Corea, Repubblica Popolare Democratica (Corea Del Nord)	13	7	1	3	1	2	5	5	7		44
	Filippine	609	134	429	299	180	320	522	820	281	9	3.603
	Giappone	43	14	28	24	6	5	23	13	4	10	170
	Giordania	11	6	11	6	14	14	11	5	15		93
	India	53	20	63	94	14	16	67	32	14	7	380
	Indonesia	1	1	3	3	2			9	1		20
	Iran, Repubblica Islamica Del	106	52	83	54	23	11	82	75	75	10	571
	Iraq	3	2	5	10		2	3	1	3	2	31
	Israele	28		2	3	4		4	13	2		56
	Kirghizistan					1	1				1	3
	Laos								1			1
	Libano	15	13	21	2	7	15	12	6	25	4	120
	Malaysia	1		1			6					8
	Mongolia	4	1	1	1			1	2	5		15
	Myanmar (Ex Birmania)								1			1
	Nepal	1		1	1		3	3	4			13
	Oman									1		1
	Pakistan	27	16	73	29	14	42	28	99	107	18	453
	Singapore	1		1		1			4	1		8
	Siria	7	1	3	8	2	8	4	2	2		37
	Sri Lanka (Ex Ceylon)	23		3	5	6	10	12	51	30		140
	Tagikistan							1				1
	Taiwan (Ex Formosa)	6	7	5	2	8	13	7	2	3		53
	Territori Dell'autonomia Palestinese	3	1	6	3	1	5		3	2	1	25
	Thailandia	13	8	9	9	9	4	5	2	3	6	68
	Uzbekistan		1	1				5	2			9
Vietnam	7		3	9			6		8		33	
Yemen						2		4			6	
Yemen Del Sud								1			1	
	<i>Totale Asia</i>	<i>1.474</i>	<i>464</i>	<i>1.222</i>	<i>1.148</i>	<i>1.064</i>	<i>2.405</i>	<i>3.588</i>	<i>1.574</i>	<i>907</i>	<i>183</i>	<i>14.029</i>



Segue Tab.2 - *Stranieri residenti per cittadinanza e circoscrizione - Anno 2012-*

Area	Cittadinanza	Circoscrizione										Totale
		1	2	3	4	5	6	7	8	9	10	
Unione Europea	Austria	12	8	7	3	2	4	9	14	7		66
	Belgio	25	8	5	11	2	3	14	20	1	1	90
	Bulgaria	38	24	25	28	37	33	22	21	21	14	263
	Ceca, Repubblica	6	6	15	9	7	3	4	8	5	4	67
	Cecoslovacchia (ex)			1			1	7			1	10
	Cipro		2	1								3
	Danimarca	10	5	1	1	2	1	7	8	1		36
	Estonia	4	2	1	5			1	3	2		18
	Finlandia	7	2			2	2	6	4		1	24
	Francia	296	73	107	80	31	43	158	315	58	15	1.176
	Germania	109	27	41	39	14	12	53	114	26	10	445
	Grecia	64	23	44	19	13	3	17	67	26	1	277
	Irlanda	19	3	7	12	2	2	6	10	6		67
	Lettonia	5	2	9	8	5		5	1	4		39
	Lituania	12	8	12	15	12	2	24	11	10	3	109
	Lussemburgo	6	1	2			1	1		1		12
	Malta	3	1	1	5			1			1	12
	Paesi Bassi	29	7	9	7	4	2	9	33	4	2	106
	Polonia	53	99	72	58	57	68	67	45	48	20	587
	Portogallo	30	13	36	17	7	11	24	19	6	3	166
	Regno Unito	105	32	40	37	14	11	64	110	21	3	437
	Romania	2.400	4.748	7.952	7.491	9.731	7.954	6.114	2.657	5.056	2.335	56.438
	Slovacchia	19	13	8	3	2	3	15	7	6	2	78
	Slovenia	9	2			2	1	3	3	1		21
Spagna	141	73	91	79	58	34	90	109	47	19	741	
Svezia	14	6	7	2	1		5	9	3		47	
Ungheria	10	6	9	2	6	3	6	3	10	5	60	
	<i>Totale Unione Europea</i>	<i>3.426</i>	<i>5.194</i>	<i>8.503</i>	<i>7.931</i>	<i>10.011</i>	<i>8.197</i>	<i>6.732</i>	<i>3.591</i>	<i>5.370</i>	<i>2.440</i>	<i>61.395</i>

Segue Tab.2 - *Stranieri residenti per cittadinanza e circoscrizione - Anno 2012-*

Area	Cittadinanza	Circoscrizione										Totale
		1	2	3	4	5	6	7	8	9	10	
Europa (Paesi extra UE)	Albania	281	483	783	786	876	1.049	629	283	647	261	6.078
	Bielorussia	9	4	15	5	4	4	12	2	5	3	63
	Bosnia-Erzegovina	8	12	13	6	40	321	25	6	14	22	467
	Croazia	15	21	8	7	14	50	15	9	3	2	144
	Islanda						1	1				2
	Jugoslavia, Repubblica Federale	11	5	10	25	42	139	20	7	6	12	277
	Kosovo		4			2	1		4	1		12
	Macedonia, Repubblica Di	6	13	19	5	8	42	46		22	7	168
	Moldova	204	499	720	586	726	848	502	231	439	128	4.883
	Montenegro			1		1						2
	Norvegia	1	1	2	7	1		1	1	1		15
	Russa, Federazione	52	64	78	60	41	45	68	33	41	11	493
	San Marino	4	1	1	3				3	1		13
	Serbia, Repubblica Di	3	4	1	5	12	18	1	3	1	1	49
	Svizzera	31	10	8	12	2		10	15	4	2	94
	Turchia	38	17	59	48	53	62	47	11	45	14	394
	Ucraina	90	97	166	79	107	79	87	51	78	32	866
	Armenia *	1			1					3	3	8
	Azerbaijan *	2	1		1	1			1			6
	Georgia*	1	1	1	3	1			1	2		10
Kazakhstan *	3		4	2	3		4		1		17	
	<i>Totale Europa (Paesi extra UE)</i>	<i>760</i>	<i>1.237</i>	<i>1.889</i>	<i>1.641</i>	<i>1.934</i>	<i>2.659</i>	<i>1.468</i>	<i>661</i>	<i>1.314</i>	<i>498</i>	<i>14.061</i>
Oceania	Australia	8		2			1	1	4	2		18
	Nuova Zelanda	1			2				1	1		5
	<i>Totale Oceania</i>	<i>9</i>		<i>2</i>	<i>2</i>		<i>1</i>	<i>1</i>	<i>5</i>	<i>3</i>		<i>23</i>
Apolide / Citt. non definita	4	0	5	0	2	21	0	0	1	1	34	
	<i>Totale stranieri</i>	<i>8.704</i>	<i>9.495</i>	<i>17.503</i>	<i>16.544</i>	<i>19.989</i>	<i>24.745</i>	<i>20.426</i>	<i>8.786</i>	<i>11.258</i>	<i>4.741</i>	<i>142.191</i>
	<i>Totale residenti</i>	<i>78.952</i>	<i>102.297</i>	<i>130.426</i>	<i>99.778</i>	<i>127.578</i>	<i>108.454</i>	<i>90.244</i>	<i>58.534</i>	<i>76.320</i>	<i>39.240</i>	<i>911.823</i>
	<i>% Stranieri su residenti</i>	<i>11,0</i>	<i>9,3</i>	<i>13,4</i>	<i>16,6</i>	<i>15,7</i>	<i>22,8</i>	<i>22,6</i>	<i>15,0</i>	<i>14,8</i>	<i>12,1</i>	<i>15,6</i>

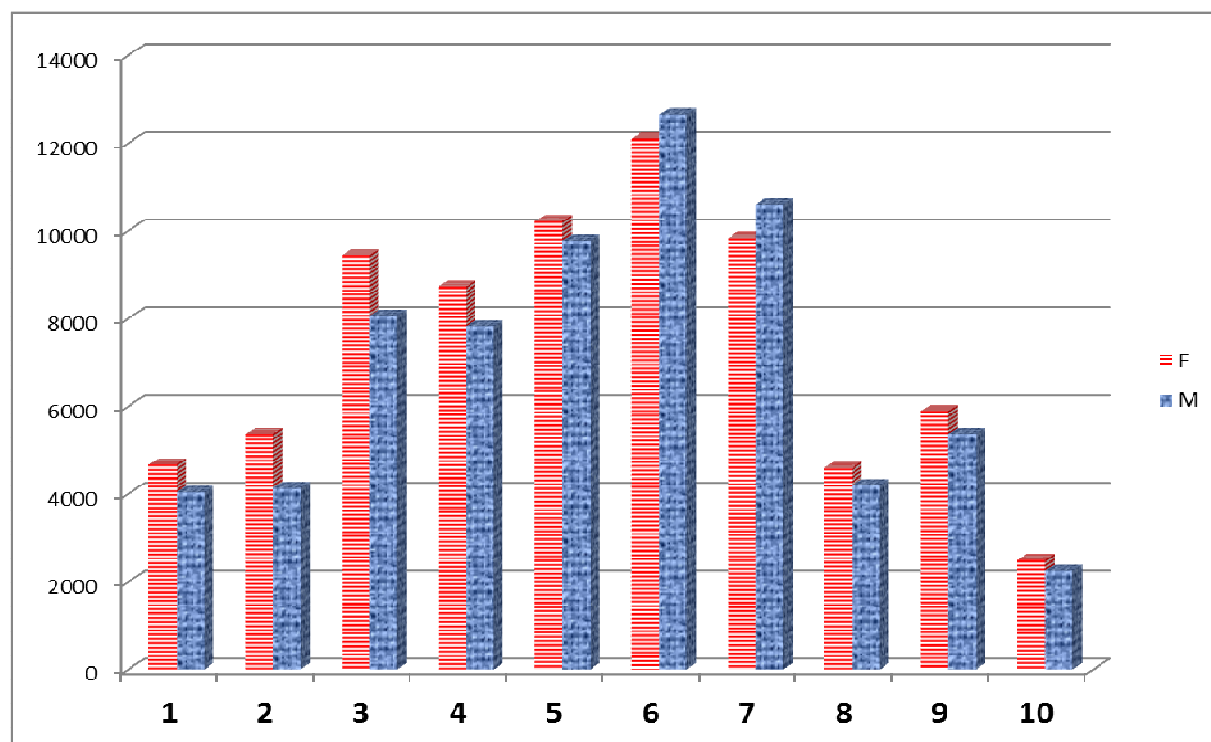
\* Paesi caucasici, situati a scavalco fra Europa e Asia

Ragionando sulla concentrazione presso le circoscrizioni, delle cinque etnie più numerose, si evidenzia che la comunità rumena predilige abitare nelle circoscrizioni 5, 6 e 3 in ordine di quantità; le persone provenienti dal Marocco scelgono prevalentemente le circoscrizioni 6 e 7, mentre i peruviani si sono raggruppati di più nelle circoscrizioni 3 e 4. Nella circoscrizione 7, è presente anche il numero maggiore di cinesi, mentre nella circoscrizione 6 si è raccolto il più alto numero di albanesi (Tab.2).

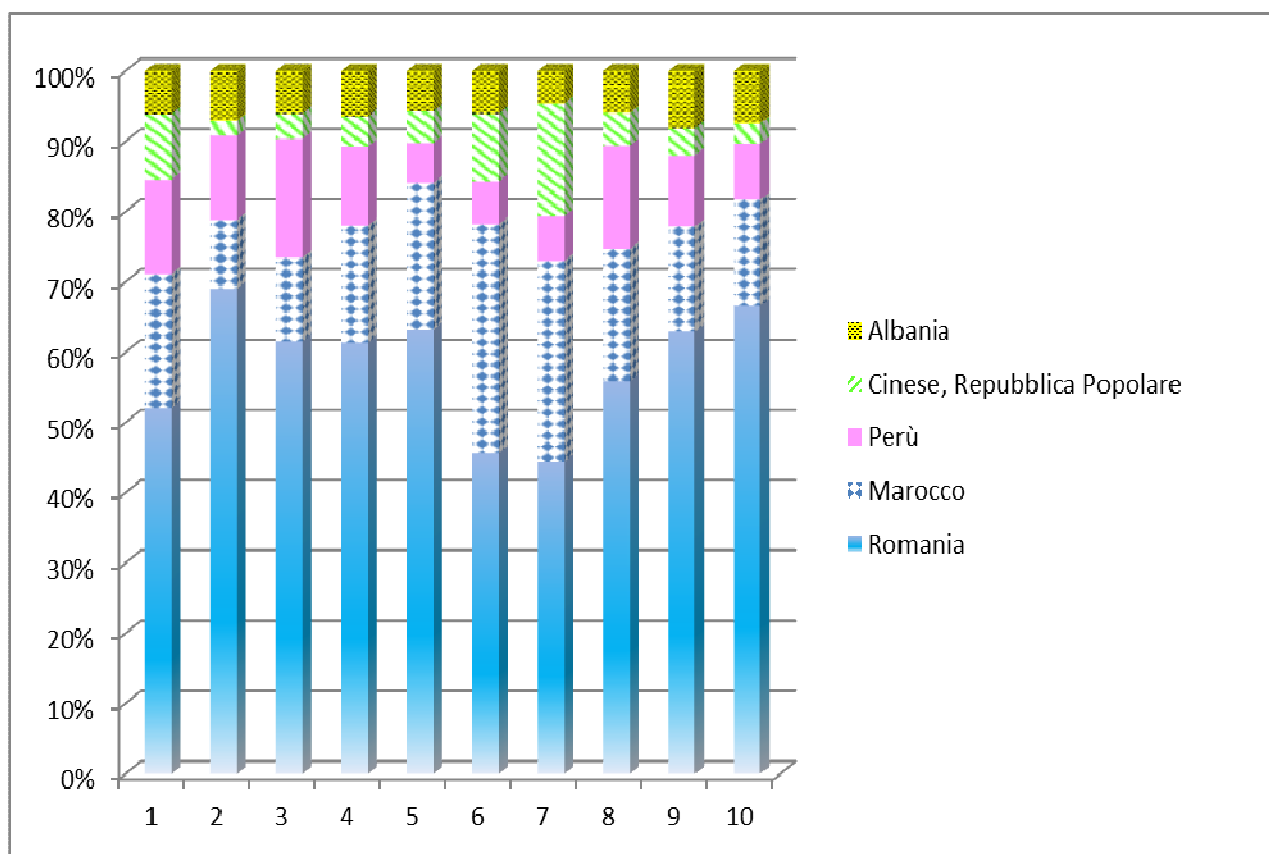
Tab.3 - *Popolazione straniera suddivisa per genere e circoscrizione - Anno 2012*

<b>Circoscrizione</b>	<b>F</b>	<b>M</b>	<b>Totale</b>
1	4.669	4.035	8.704
2	5.366	4.129	9.495
3	9.437	8.066	17.503
4	8.726	7.818	16.544
5	10.216	9.773	19.989
6	12.096	12.649	24.745
7	9.833	10.593	20.426
8	4.591	4.195	8.786
9	5.890	5.368	11.258
10	2.493	2.248	4.741
<i>Totale complessivo</i>	<i>73.317</i>	<i>68.874</i>	<i>142.191</i>

Graf.4 - *Stranieri residenti per sesso e circoscrizione - Anno 2012*



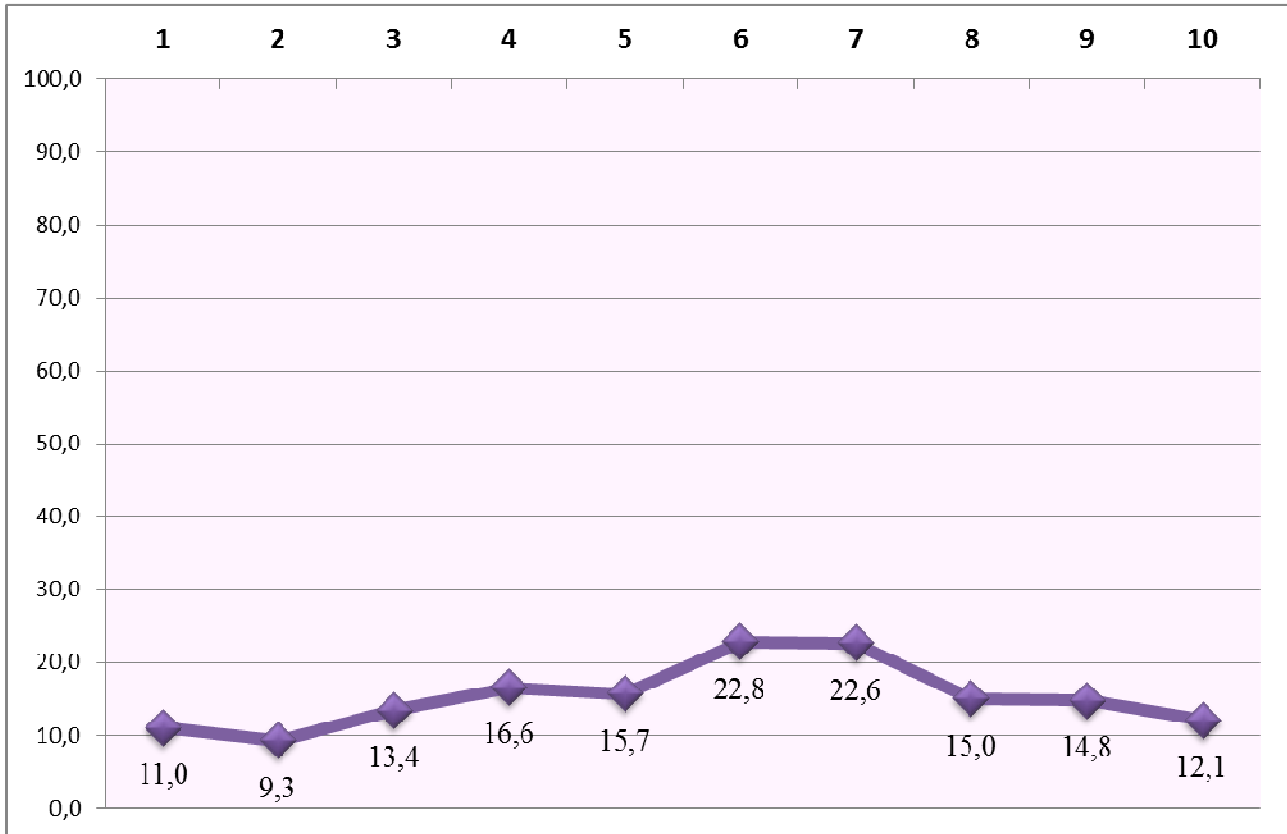
Graf.5 – Le maggiori cittadinanze straniere per circoscrizione – Anno 2012



È interessante vedere dal grafico 5 come, a seconda del totale di presenze straniere in ogni territorio, cambiano le percentuali di concentrazione, per esempio la comunità rumena che ha il proprio numero di abitanti maggiore presso la circoscrizione 5, nella circoscrizione 2 si trova ad essere quasi il 70% degli abitanti di origine straniera; altresì i residenti albanesi che sono numericamente inferiori, in nessuna circoscrizione raggiungono il 10% del totale stranieri e, pur essendo in maggioranza residenti nella circoscrizione 6, è nella circoscrizione 9 che raggiungono la percentuale più elevata.

Il grafico 6 e la tabella 3 sono esplicativi delle realtà locali in senso complessivo, nella circoscrizione 6 il 22,8 % della popolazione residente è straniero, con un numero maggiore di maschi; così la circoscrizione 7 con il 22,6. In tutte le altre dieci macro zone il genere femminile supera quello maschile e la percentuale di stranieri sul totale residenti cala prima al 16,6 (circ.4) poi scende al 15,7 e 15 (circ.5 e 8), per poi continuare in diminuzione sino al 9,3 (circ. 2).

Graf.6 – Percentuali relative di stranieri sul totale residenti per circoscrizione – Anno 2012



Tab.4 – Stranieri iscritti in anagrafe per cittadinanza e classi di età quinquennali- Anno 2012

Area	Cittadinanza	Classi di età																Totale		
		0 a 4	5 a 9	10 a 14	15 a 19	20 a 24	25 a 29	30 a 34	35 a 39	40 a 44	45 a 49	50 a 54	55 a 59	60 a 64	65 a 69	70 a 74	75 a 79		Oltre 79	
Africa	Marocco	2.354	1.528	902	622	1.074	1.865	2.567	2.778	2.407	1.614	989	571	412	307	254	190	143	20.577	
	Egitto	646	672	311	197	256	549	678	573	345	253	115	63	28	15	3	1	1	4.706	
	Nigeria	699	404	183	67	161	422	591	673	431	226	78	27	5	2	2	2	2	1	3.974
	Tunisia	191	185	115	63	75	155	233	211	191	166	81	31	16	13	6	6	4		1.742
	Senegal	119	70	49	94	52	83	125	195	252	217	185	84	31	11	5	2			1.574
	Costa D'avorio	53	38	45	47	66	75	68	73	82	44	34	10	2	1	2	1			641
	Camerun	36	26	18	17	65	177	110	62	43	20	5	2	3	5	4	2	1		596
	Somalia	27	12	8	11	97	124	86	62	47	18	20	7	5	16	7	5	4		556
	Ghana	30	30	23	29	31	31	36	42	68	57	33	9	1	3					423
	Algeria	24	27	21	2	5	9	30	31	54	39	11	12	4	4	2	3	1		279
	Congo, Rep. Dem. del (Ex Zaire)	6	6	18	17	17	29	23	21	34	27	7	5	2	3	2	2			219
	Congo (Repubblica Del)	14	10	11	11	22	27	15	15	21	9	7	3		6	1	1			173
	Etiopia	12	8	2	4	11	28	32	25	13	8	4	4	3	1	1	2	1		159
	Eritrea	5	2	1	4	14	31	30	19	8	3	6	4	5	5	7	4	3		151
	Sudan	3		1		6	33	30	18	7	4			1		1				104
	Mali	3	3	6	2	16	18	11	3	4	2	4			1					73
	Mauritius	2	4	2	4	5	8	10	6	6	11	1	5							64
	Sierra Leone	10	5		1		12	17	8	2	1		1							57
	Liberia	8	3			6	8	17	9	3		1				1				56
	Kenya	3			1	3	10	7	4	14	6	4	1							53
	Togo	4	1	2	3	3	9	6	4	4	7	4	1	2						50
	Madagascar				1				11	18	8	4	1	2	1	2				48
	Guinea	4	2	2	2	3	7	6	3	1	1	1	1							33
	Niger	2		2	1	2	3	6	6	2	4	2								30
	Burkina Faso (Ex Alto Volta)	1				2	9	2	5	3	1	1	1							25
	Angola	1	1	1	1	1	2	1	4	2	3	2	1							20
	Libia	2	2	1		1	2	4	1	2	3		2							20
Capo Verde			1		1	2	3	1	4	3			1	1	1			1	19	
Tanzania			1		1	2	1	2	2	3	1	2							15	

Segue Tab.4 – *Stranieri iscritti in anagrafe per cittadinanza e classi di età quinquennali- Anno 2012*

Area	Cittadinanza	Classi di età																Totale	
		0 a 4	5 a 9	10 a 14	15 a 19	20 a 24	25 a 29	30 a 34	35 a 39	40 a 44	45 a 49	50 a 54	55 a 59	60 a 64	65 a 69	70 a 74	75 a 79		Oltre 79
Africa	Benin (Ex Dahomey)	2			1		1	2	3	2	1		1						13
	Burundi	2	1					2	6	2									13
	Seychelles		1		1		1	3		1		4	1						12
	Sud Africa						2	2	2	1	1		1						9
	Gambia		1	1		1		1	2	2									8
	Gabon					2	3						1						6
	Ciad	1			1	1	1	1											5
	Mauritania			1		2	1						1						5
	Ruanda						1	1			2				1				5
	Mozambico						1	1			1	1							4
	Centrafricana, Repubblica						3												3
	Guinea Bissau					1				1									2
	Botswana								1										1
	Gibuti						1												1
	Guinea Equatoriale						1												1
	Uganda								1										1
Zimbabwe (Ex Rhodesia)								1										1	
<i>Africa Totale</i>		<i>4.286</i>	<i>3.077</i>	<i>1.752</i>	<i>1.224</i>	<i>2.020</i>	<i>3.763</i>	<i>4.790</i>	<i>4.902</i>	<i>4.109</i>	<i>2.779</i>	<i>1.622</i>	<i>861</i>	<i>536</i>	<i>404</i>	<i>303</i>	<i>224</i>	<i>162</i>	<i>36.814</i>

Segue Tab.4 – Stranieri iscritti in anagrafe per cittadinanza e classi di età quinquennali- Anno 2012-

Area	Cittadinanza	Classi di età																Oltre 79	Totale
		0 a 4	5 a 9	10 a 14	15 a 19	20 a 24	25 a 29	30 a 34	35 a 39	40 a 44	45 a 49	50 a 54	55 a 59	60 a 64	65 a 69	70 a 74	75 a 79		
America	Argentina					10	28	33	38	37	22	12	8	6	5	1		2	246
	Barbados								1										1
	Bolivia					14	37	65	54	50	36	27	10	8	3				384
	Brasile					130	269	364	310	258	234	109	56	23	12	2	4	1	2.199
	Canada					1	1	4	3	5	3	3	2	3					28
	Cile					1	9	7	8	6	8	3	6		2	1			55
	Colombia					57	83	67	70	57	50	23	12	12	8	2	1		554
	Costa Rica					2	3		3	4	1	2	1						18
	Cuba					35	84	72	61	70	35	14	16	15	12	8	8	2	461
	Dominica					4	1	4	5	2	1	2	2		1				28
	Dominicana, Repubblica					41	21	36	22	25	15	22	8	3	6		1	1	257
	Ecuador					138	121	180	221	163	136	97	60	26	12	5	3	3	1.594
	El Salvador					3	9	18	18	12	13	6	5	4	3	2			118
	Giamaica								1										1
	Guatemala							1		1	1	2							7
	Haiti								1				1					1	3
	Honduras					3	6	1	5	1	4	5		1					37
	Messico					1	15	24	13	14	8	1							87
	Nicaragua							2	2	1	1		1						8
	Panama								3		4	1	1	1		1			13
	Paraguay					6	11	21	13	4	2	6	1	1			1		82
	Perù					740	799	1.078	1.230	1.059	928	718	423	248	140	86	44	44	9.569
	Saint Lucia								1										1
Saint Vincent E										1								1	
Stati Uniti D'america					6	15	21	19	32	26	21	19	16	10	5	2	3	238	
Trinidad E Tobago								1					1					2	
Uruguay					1	3	2	4	2	3	3	1	1		1		1	26	
Venezuela					7	20	25	17	6	6	5	5	1	2				104	
<i>America Totale</i>			771	766	975	1.200	1.538	2.029	2.118	1.813	1.534	1.084	637	368	217	114	64	57	16.122



Segue Tab.4 – Stranieri iscritti in anagrafe per cittadinanza e classi di età quinquennali- Anno 2012-

Area	Cittadinanza	Classi di età																Totale	
		0 a 4	5 a 9	10 a 14	15 a 19	20 a 24	25 a 29	30 a 34	35 a 39	40 a 44	45 a 49	50 a 54	55 a 59	60 a 64	65 a 69	70 a 74	75 a 79		Oltre 79
Asia	Cinese, Repubblica Popolare	725	528	382	371	595	689	685	779	831	582	289	150	78	49	15	21	17	6.786
	Filippine	198	199	251	247	174	206	316	407	435	403	316	203	132	66	36	8	6	3.603
	Bangladesh	100	63	39	40	85	225	281	192	82	22	8	5	3	1	1			1.147
	Iran, Repubblica Islamica Del	10	7	15	17	41	170	107	47	19	26	44	25	14	8	7	4	10	571
	Pakistan	30	17	10	17	116	99	59	27	26	21	20	7	2	2				453
	India	15	7	10	5	18	57	84	74	37	30	14	6	8	7	2	4	2	380
	Giappone	2	4	7	6	3	4	25	26	36	22	16	10	5	1	2		1	170
	Sri Lanka (Ex Ceylon)	9	9	6	2	5	22	20	17	18	11	9	8	3	1				140
	Afghanistan	1	1		21	64	29	9	3		1								129
	Libano	3	2	6	11	41	12	11	10	8	8	5	1	1				1	120
	Giordania	15	7	4	4	3	7	11	9	13	4	11	4	1					93
	Thailandia			1	2	2	10	11	20	13	6	1	1					1	68
	Israele	1	3	2		1	10	16	10	3	4	2	2	1		1			56
	Taiwan (Ex Formosa)	5	3	2	5	9	6	9	6	3	4					1			53
	Corea, Repubblica Popolare Democratica (Corea Del	5	2	1		2	7	10	6	3	3	4	1						44
	Siria	5	2	1		1	4	5	7	3	3	2	1		2	1			37
	Vietnam	1		1		5	3	9	6	2		2	1	2					33
	Iraq	1			1	2	9	4	2	3		3	3		2	1			31
	Territori Dell'autonomia Palestinese	2			1	13	5	2	1			1							25
	Indonesia	2	1				1	4	8	2	2								20
	Mongolia					5	5	2	1	2									15
	Nepal						5	6	1	1									13
	Uzbekistan	1		1			3	2		1			1						9
	Malaysia				1		1			1	2		1	1	1				8
	Singapore		1						3	1	2			1					8
	Yemen	1		3	1			1						1					6
	Kirghizistan						1	1	1										3
Cambogia			1			1												2	
Arabia Saudita														1				1	
Laos								1										1	
Myanmar (Ex Birmania)							1											1	
Oman				1														1	
Tagikistan								1										1	
Yemen Del Sud										1								1	
<i>Asia Totale</i>		<i>1.132</i>	<i>856</i>	<i>743</i>	<i>753</i>	<i>1.185</i>	<i>1.591</i>	<i>1.691</i>	<i>1.665</i>	<i>1.543</i>	<i>1.157</i>	<i>747</i>	<i>430</i>	<i>252</i>	<i>141</i>	<i>67</i>	<i>39</i>	<i>37</i>	<i>14.029</i>

Segue Tab.4 – *Stranieri iscritti in anagrafe per cittadinanza e classi di età quinquennali- Anno 2012-*

Area	Cittadinanza	Classi di età																	Totale
		0 a 4	5 a 9	10 a 14	15 a 19	20 a 24	25 a 29	30 a 34	35 a 39	40 a 44	45 a 49	50 a 54	55 a 59	60 a 64	65 a 69	70 a 74	75 a 79	Oltre 79	
Europa Altri	Albania	446	374	304	345	525	830	825	638	523	342	251	204	156	117	98	74	26	6.078
	Moldova	288	202	245	376	366	505	607	583	503	412	394	257	117	12	11	1	4	4.883
	Ucraina	29	26	22	40	74	75	98	107	98	91	102	54	32	10	5	2	1	866
	Russa, Federazione	9	16	12	29	20	58	66	85	51	38	26	24	21	10	12	5	11	493
	Bosnia-Erzegovina	77	57	73	53	28	32	37	36	18	14	15	7	12	4	2		2	467
	Turchia	39	21	21	27	60	81	62	33	19	21	6	3			1			394
	Macedonia, Repubblica Di	17	9	9	17	13	17	12	23	15	21	3	5	5	2				168
	Croazia	7	10	10	10	2	12	19	16	14	13	11	8	4	2	2	2	2	144
	Svizzera			2	2	1	7	5	9	5	13	8	9	5	4	9	2	13	94
	Bielorussia	2	2		3	5	12	21	6	2	3		2	3		2			63
	Serbia, Repubblica Di	8	2	4	5	2	5	9	10		1	1	2						49
	Norvegia						1	4	2	2	2	3						1	15
	San Marino									1		2	2	1	2	1	2	2	13
	Kosovo	1		1			3	1	2	2	1				1				12
	Islanda							1				1							2
	Montenegro	1							1										2
	Jugoslavia, Repubblica Federale	22	35	24	20	17	15	28	24	28	13	16	8	12	8	2	3	2	277
	Kazakhstan *	1				1	3	1	3	3	1	1		1		2			17
	Georgia *					1	1		1	2	1	3						1	10
Armenia *	2					2	2	1				1						8	
Azerbaijan *			1		3	2												6	
<i>Europa Altri Totale</i>		<i>949</i>	<i>754</i>	<i>728</i>	<i>927</i>	<i>1.118</i>	<i>1.661</i>	<i>1.798</i>	<i>1.580</i>	<i>1.286</i>	<i>987</i>	<i>843</i>	<i>586</i>	<i>369</i>	<i>172</i>	<i>147</i>	<i>93</i>	<i>63</i>	<i>14.061</i>

\*Paesi caucasici, situati a scavalco fra Asia ed Europa

Segue Tab.4 – Stranieri iscritti in anagrafe per cittadinanza e classi di età quinquennali- Anno 2012-

Area	Cittadinanza	Classi di età																	Totale
		0 a 4	5 a 9	10 a 14	15 a 19	20 a 24	25 a 29	30 a 34	35 a 39	40 a 44	45 a 49	50 a 54	55 a 59	60 a 64	65 a 69	70 a 74	75 a 79	Oltre 79	
Europa UE	Romania	4.248	3.174	2.468	2.479	4.372	6.788	7.921	7.201	6.450	4.267	3.552	2.218	864	208	121	70	37	56.438
	Francia	35	30	36	38	53	97	120	173	165	132	109	71	57	24	14	8	14	1.176
	Spagna	10	17	14	7	21	78	111	129	123	98	70	25	17	6	3	1	11	741
	Polonia	15	16	14	24	22	77	96	98	81	36	40	38	19	4	5		2	587
	Germania	13	15	7	6	10	23	44	52	61	66	58	31	11	7	13	16	12	445
	Regno Unito	9	8	5	2	13	13	30	59	66	90	36	47	25	16	7	6	5	437
	Grecia	3		3	6	12	12	35	64	43	29	38	14	9	3	1		5	277
	Bulgaria	9	10	7	5	18	41	52	30	24	17	19	15	5	3	2	1	5	263
	Portogallo	5	6	1	5	1	23	28	28	18	21	11	4	3	6	4	1	1	166
	Lituania		4	7	1	12	20	31	21	8	1	3	1						109
	Paesi Bassi	3	3	3	1	1	5	11	11	23	19	13	4	5	4				106
	Belgio	3		2	2	2	8	8	18	8	14	7	3	6	2	1	3	3	90
	Slovacchia	3	1	1		3	11	27	17	10	4	1							78
	Ceca, Repubblica	4	2	2	1	2	6	12	17	13	4	1	1	1	1				67
	Cecoslovacchia (ex)							2	1	2	3	1		1					10
	Irlanda		3	1		1	2	6	19	9	11	6	4		2		2	1	67
	Austria	4	1	1		4	3	7	8	8	10	9	2	2	3	2		2	66
	Ungheria	3		3	1	3	4	9	21	5	6	2	2		1				60
	Svezia		2	1			5	8	10	5	7	2	4	1	1			1	47
	Lettonia	1	1	1	2	5	12	6	6	2	1	1	1						39
	Danimarca			2	1	2	3	4	5	3	5	1	5	1	4				36
	Finlandia					2		4	6	4	6	1	1						24
	Slovenia	1				1	6	5	2	2	3	1							21
	Estonia	1	1			1	4	3	4	4									18
Lussemburgo		1	2			2				3		1		1		1	1	12	
Malta						1	2	1	3	1					1	1	1	12	
Cipro									1			1	1					3	
<i>Europa UE Totale</i>		<i>4.370</i>	<i>3.295</i>	<i>2.581</i>	<i>2.581</i>	<i>4.561</i>	<i>7.244</i>	<i>8.580</i>	<i>8.000</i>	<i>7.139</i>	<i>4.851</i>	<i>3.981</i>	<i>2.493</i>	<i>1.028</i>	<i>296</i>	<i>174</i>	<i>110</i>	<i>101</i>	<i>61.385</i>

Segue Tab.4 – *Stranieri iscritti in anagrafe per cittadinanza e classi di età quinquennali- Anno 2012-*

Area	Cittadinanza	Classi di età																	Totale
		0 a 4	5 a 9	10 a 14	15 a 19	20 a 24	25 a 29	30 a 34	35 a 39	40 a 44	45 a 49	50 a 54	55 a 59	60 a 64	65 a 69	70 a 74	75 a 79	Oltre 79	
Oceania	Australia					1	2	4		4	1	2	2	1		1			18
Apolide			1				4	3	2			1		1	1			1	14
Cittad. non definita		1	2	1		1	1	4	1	1	3	2	3						20
Totale Cittad. non definita/ Apolide/Australia		1	3	1	-	2	7	11	3	5	4	5	5	2	1	1	-	1	52
Totale		11.553	8.721	6.547	6.440	10.069	15.791	18.872	18.245	15.867	11.299	8.266	5.005	2.543	1.223	804	527	419	142.191

Totale residenti	39.556	37.608	35.603	34.804	40.644	48.720	57.823	70.291	75.569	72.656	63.333	56.928	54.943	53.419	54.581	47.650	67.695	911.823
------------------	--------	--------	--------	--------	--------	--------	--------	--------	--------	--------	--------	--------	--------	--------	--------	--------	--------	---------

% Stranieri su residenti per classi di età	29,2	23,2	18,4	18,5	24,8	32,4	32,6	26,0	21,0	15,6	13,1	8,8	4,6	2,3	1,5	1,1	0,6	15,6
--------------------------------------------	------	------	------	------	------	------	------	------	------	------	------	-----	-----	-----	-----	-----	-----	------

Cominciano a notarsi le persone anziane straniere, gli over 65 anni sono diventati 2.973 (totale relativo alle ultime tre colonne della tabella 4), un numero non elevato, ma importante se si pensa che sono il 1,33% dei residenti stessa somma delle classi di età. Sono una piccola entità di persone destinata a crescere, anche se non dovesse aumentare la popolazione straniera.

Tab.5 - *Percentuale minori stranieri su totale minori per circoscrizione - Anno 2012*

Circoscrizione	Minori residenti	% Minori stranieri su tot. minori residenti
1	10.996	12,1
2	13.827	13,3
3	18.476	19,4
4	14.607	24,5
5	19.522	24,0
6	17.718	34,7
7	13.512	33,2
8	8.387	17,2
9	10.616	21,9
10	5.638	19,4
<i>Totale</i>	<i>133.244</i>	<i>22,9</i>

I minori stranieri (Tab.5) sono saliti, nel 2012, di un punto percentuale sul totale dei minori residenti.

Si può osservare come la crescita sia avvenuta in otto circoscrizioni su dieci e come nelle due Circoscrizioni 8 e 1 la percentuale sia di fatto stazionaria. L'incremento maggiore è avvenuto nelle Circoscrizioni 4 e 6 con una percentuale del 1,5% in più rispetto all'anno precedente; seguono le Circoscrizioni 5 e 10 con un incremento del 1,4 %.

Tab.6 - *Le maggiori nazionalità dei minori stranieri - Anno 2012*

<b>Cittadinanza</b>	<b>F</b>	<b>M</b>	<b>Totale</b>	<b>Incremento %</b>
Romania	5.531	5.820	11.351	5,3
Marocco	2.422	2.708	5.130	1,8
Cinese, Repubblica Popolare	880	964	1.844	10,8
Perù	912	849	1.761	5,5
Egitto	796	951	1.747	6,5
Albania	617	710	1.327	2,6
Nigeria	684	640	1.324	11,5
Moldova	481	472	953	3,0
Filippine	365	418	783	4,0
Tunisia	258	276	534	1,5
Brasile	193	191	384	1,6
Ecuador	174	190	364	4,4

La Nigeria mantiene il primato dell'incremento percentuale nella presenza di minori (11,5%), la segue la Repubblica Popolare Cinese con il 10,8 %. Tutte le nazionalità presenti hanno un incremento percentuale rispetto alla propria comunità.

Egitto, Perù, Ecuador, Albania e Repubblica Popolare Cinese aumentano la percentuale di incremento grazie alle nascite e ai ricongiungimenti familiari, mentre le altre comunità elencate, pur aumentando il numero di minori al loro interno, vedono ridursi l'incremento percentuale in confronto a quello avuto l'anno precedente. Il Brasile ad esempio, nel 2011 aveva un incremento percentuale pari all'8,9% e oggi si ferma al 1,6 %. Così la Moldova scende dal 9% al 3% e la Nigeria cala dal 13,2% al 11,5% (Tab.6).

Tab.7 - *Minori stranieri residenti a Torino per area di nascita e cittadinanza - Anno 2012*

<b>Continente</b>	<b>Area di nascita</b>	<b>Totale</b>
Africa	Altre prov. del Piemonte	66
	Altre regioni italiane	203
	Altri comuni della prov. di Torino	23
	Area metropolitana	156
	Estero	2.144
	Torino	7.209
	<i>Africa Totale</i>	<i>9.801</i>
America	Altre prov. del Piemonte	11
	Altre regioni italiane	31
	Altri comuni della prov. di Torino	2
	Area metropolitana	48
	Estero	1.199
	Torino	1.629
	<i>America Totale</i>	<i>2.920</i>
Asia	Altre prov. del Piemonte	31
	Altre regioni italiane	339
	Altri comuni della prov. di Torino	23
	Area metropolitana	49
	Estero	744
	Torino	1.954
	<i>Asia Totale</i>	<i>3.140</i>
Europa UE	Altre prov. del Piemonte	25
	Altre regioni italiane	114
	Altri comuni della prov. di Torino	27
	Area metropolitana	268
	Comuni contermini	1
	Estero	4.520
	Torino	6.805
	<i>Europa UE Totale</i>	<i>11.760</i>
Europa Altri	Altre prov. del Piemonte	10
	Altre regioni italiane	94
	Altri comuni della prov. di Torino	6
	Area metropolitana	68
	Estero	1.054
	Torino	1.652
	<i>Europa Altri Totale</i>	<i>2.884</i>
Ignota	Torino	3
	Estero	2
	<i>Ignota Totale</i>	<i>5</i>
<i>Totale complessivo</i>		<i>30.510</i>

Tab.8 - *Minori stranieri residenti a Torino e nati in Italia per area di nascita e cittadinanza - Anno 2012*

<b>Continente</b>	<b>Area di nascita</b>		<b>Totale</b>
	<b>Torino</b>	<b>Italia</b>	
Africa	7.209	448	7.657
America	1.629	92	1.721
Asia	1.954	442	2.396
Europa UE	6.805	435	7.240
Europa altri	1.652	178	1.830
Ignota	3		3
<i>Totale</i>	<i>19.252</i>	<i>1.595</i>	<i>20.847</i>

Le tabelle 7 e 8 denotano il considerevole aumento di minori con cittadinanza estera che sono nati a Torino: da 17.759 a 19.252 con il conseguente aumento di minori residenti, nati in Italia e residenti in città, che passa da 19.150 dell'anno precedente, a 20.847. I 1.595 minori nati fuori Torino si suddividono fra Regione Piemonte ( 814 ) e altre regioni (781).

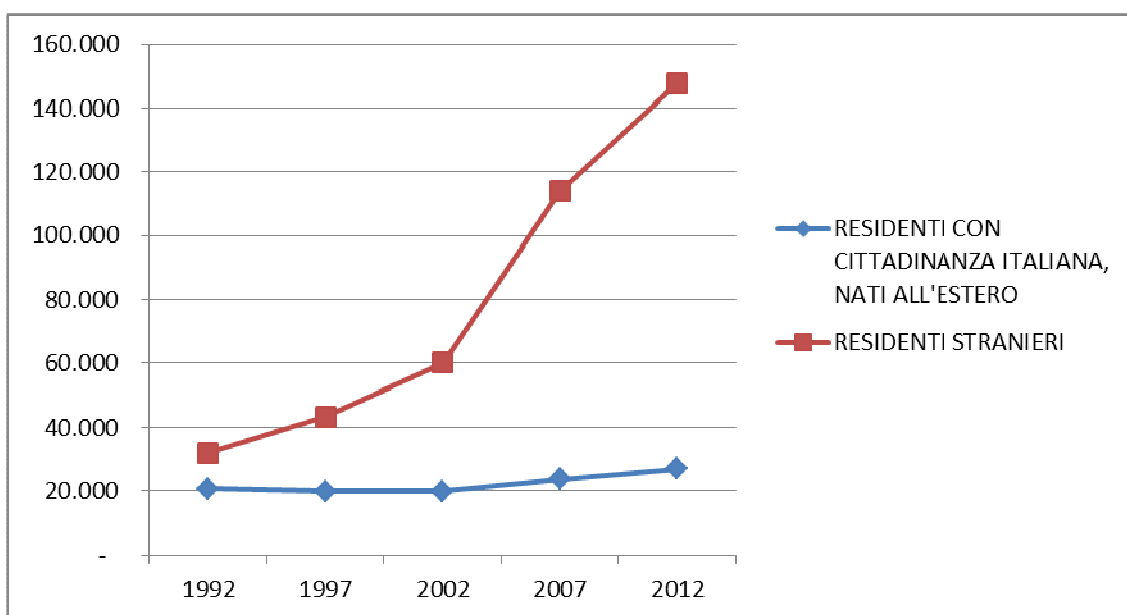


## Stranieri, italiani nati all'estero, italiani figli di genitori nati all'estero.

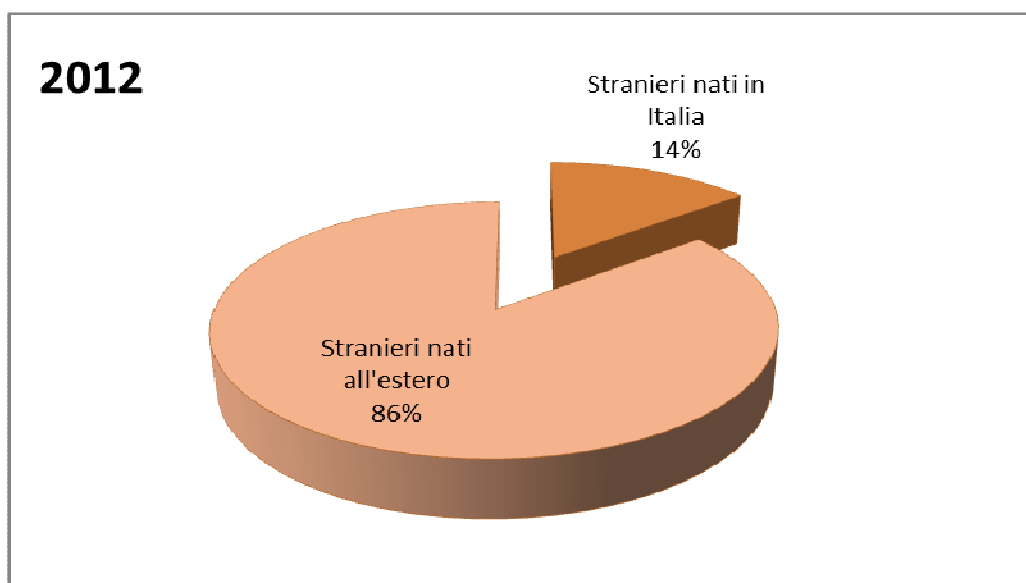
Nel 1992 i residenti stranieri erano 31.970 e 20.524 gli italiani nati all'estero (Graf.7), oggi i cittadini italiani nati all'estero, sono 26.972 evidenziando un aumento costante, seppur minimo, delle cittadinanze italiane che vengono concesse.

Fra i 142.191 residenti stranieri, i nati all'estero sono naturalmente la stragrande maggioranza, ma è significativo che 21.282 di loro ( Graf.8) siano nati in Italia.

Graf.7 – Trend residenti con cittadinanza straniera e trend cittadini italiani nati all'estero dal 1992 al 2012

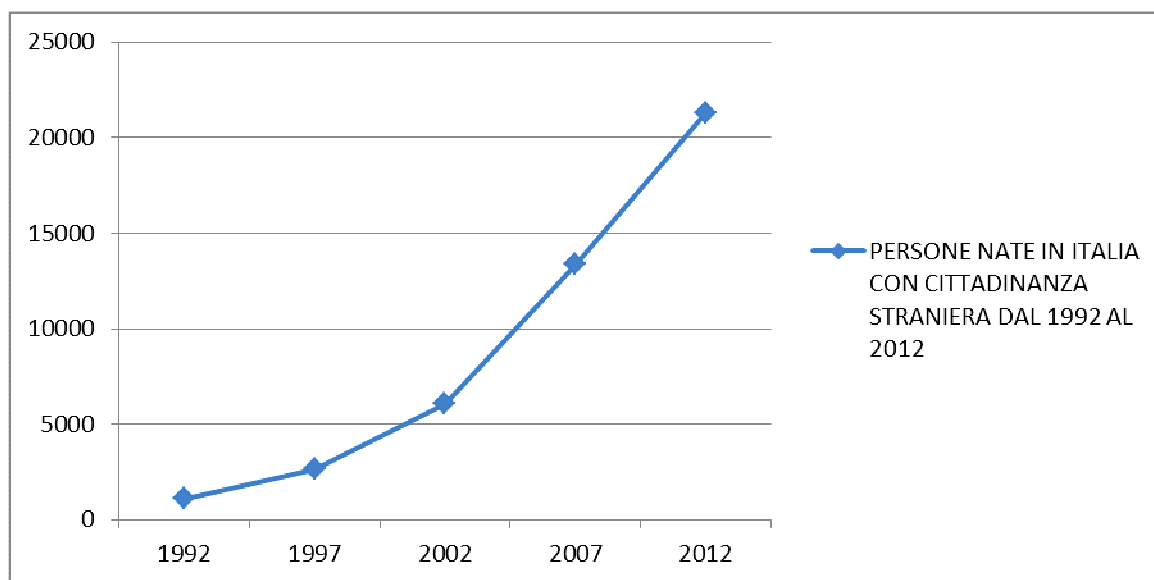


Graf.8 - % residenti stranieri nati in Italia e all'estero – Anno 2012



Il trend dei nati in Italia (Graf.9), ma con cittadinanza straniera, ci mostra come dal 1992 al 2012 questa parte della popolazione abbia subito un aumento di 20.173 individui, moltiplicando la cifra iniziale (1.109) per più di 19 volte per un totale di 21.282 persone nate in Italia che hanno mantenuto la cittadinanza straniera.

Graf.9 – Trend residenti stranieri nati in Italia dal 1992 al 2012



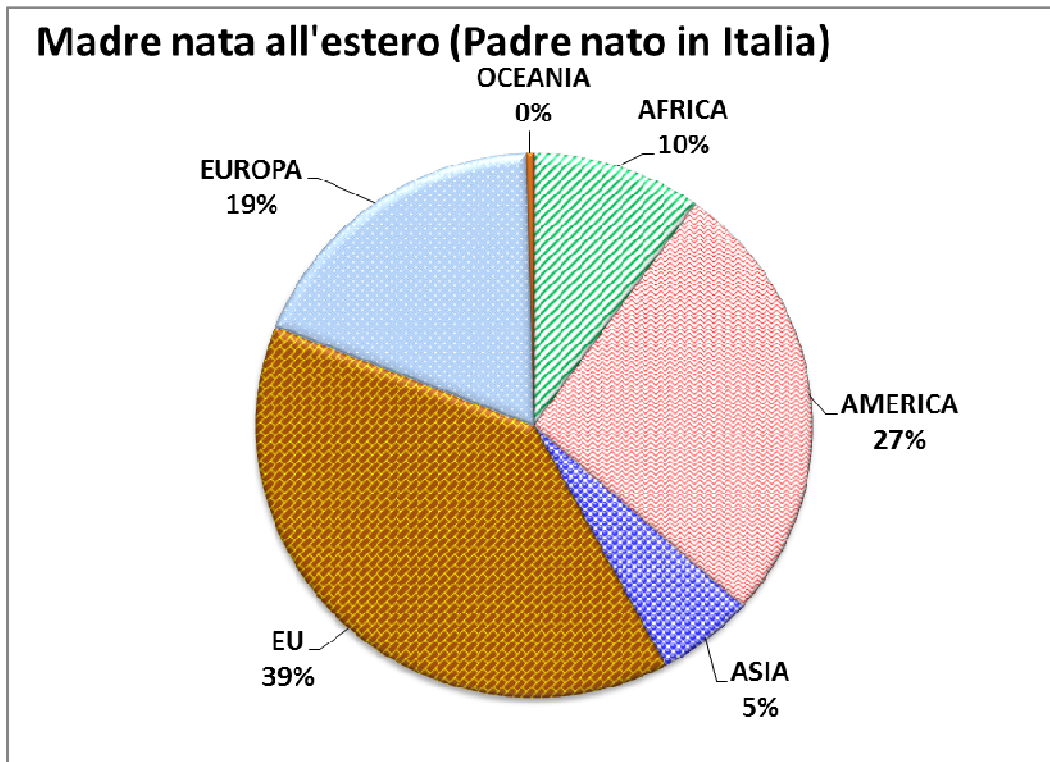
Nei nati del 2012 a fronte di 2.340 nuovi piccoli stranieri, ci sono anche 940 neonati italiani (Tab.9) che hanno almeno un genitore nato all'estero e che affronteranno l'esperienza di crescere, da italiani, ma con il contributo del sapere di altre culture sia dal punto di vista intellettuale, sia da quello sociale. Non diversi dai coetanei che italiani non lo sono ancora, ma sicuramente possono dirsi "vicini di banco" oppure "vicini di casa".

Tab.9 – Nati vivi italiani con almeno un genitore nato all'estero- Anno 2012

Nati vivi con cittadinanza italiana con un genitore nato all'estero	730
Nati vivi con cittadinanza italiana con entrambi i genitori nati all'estero	210
<i>Totale nati vivi italiani con almeno un genitore nato all'estero</i>	<i>940</i>

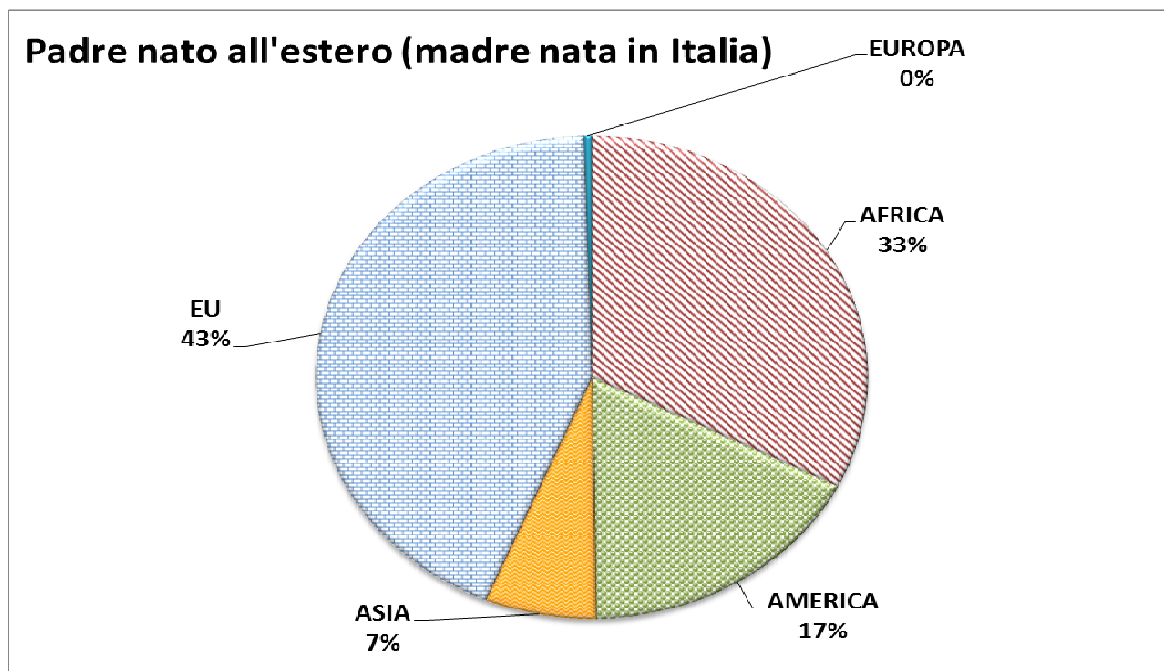
Questi bimbi (Tab.9) sembrano relativamente pochi, ma corrispondono al 17% del totale di nati vivi con cittadinanza italiana.

Graf.10 - Nati vivi con cittadinanza italiana aventi un genitore nato all'estero: % Continente di nascita della madre - Anno 2012



Gli uomini italiani che, nel 2012, sono diventati genitore insieme con donne nate all'estero, hanno scelto di unirsi prevalentemente con signore provenienti dall'Unione Europea e dall'America (Graf. 10).

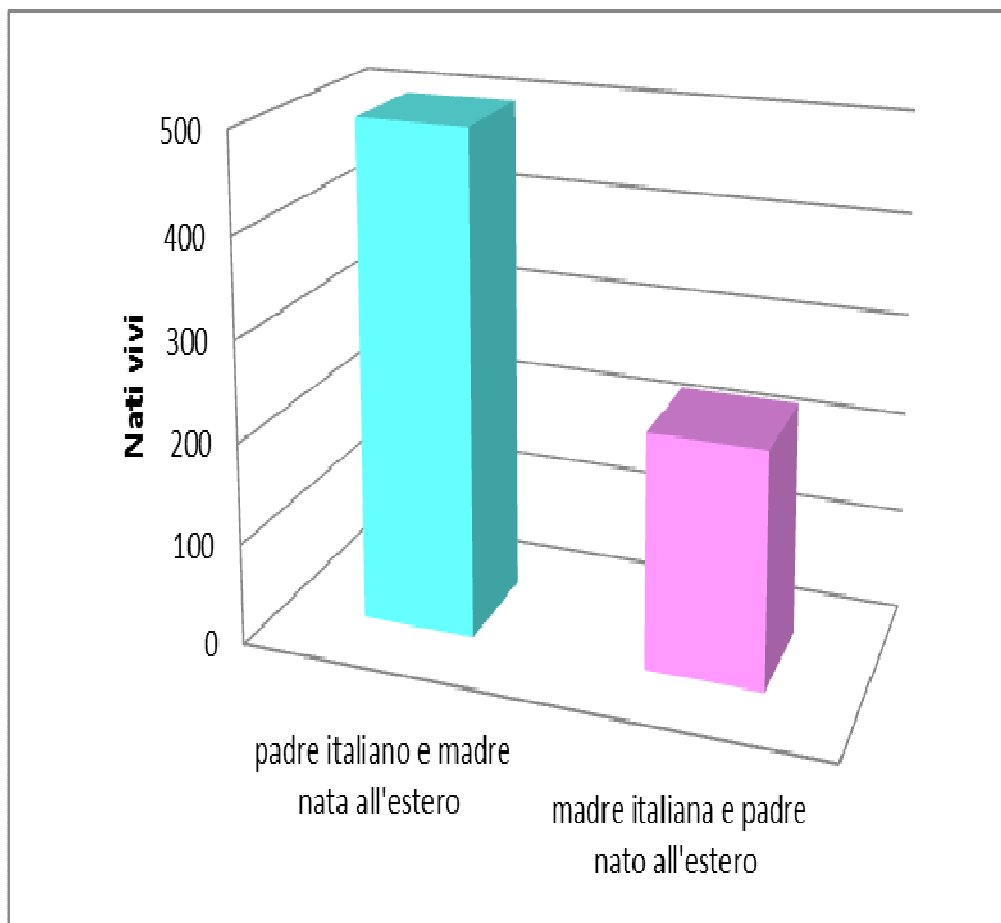
Graf.11 - Nati vivi con cittadinanza italiana aventi un genitore nato all'estero: % Continente di nascita del padre- Anno 2012



Anche le donne italiane che hanno scelto di fare un figlio con uomini stranieri (Graf. 11) hanno preferito maggiormente maschi provenienti dall'Unione Europea, ciò non toglie che il 33% delle unioni si sia realizzata con maschi nati in Africa.

Di 730 bambini italiani con un genitore nato all'estero (Graf. 12), 231 hanno la mamma nata in Italia e 499 il papà. Colpisce come in queste unioni miste, il numero dei padri italiani sia più del doppio di quello delle madri italiane.

Graf.12 – *Nati vivi italiani con un genitore nato in Italia e uno nato all'estero – Anno 2012*



Generalmente coloro che nascono o diventano italiani, non vengono considerati nel computo degli stranieri, in quanto perdono la definizione di “cittadino straniero” per assumere quella di “cittadino italiano”, ciò però non ne cambia le radici e la provenienza, né li pone in una situazione di garanzia per una perfetta integrazione sociale. Essi sono stati immigrati o figli di immigrati ed è giusto riconoscere e rispettare la loro storia, le loro competenze e le loro peculiarità nonché le necessità che da queste possono derivare.

Altrettanto importanti sono i neonati con cittadinanza straniera: come già accennato, sono 2.340 i bimbi stranieri nati a Torino nel 2012, di questi 2.259 sono stati riconosciuti da entrambi i genitori e 81 da un solo genitore. Guardando le due tabelle 9 e 10 insieme si osserva che la cittadinanza prevalente è quella della Romania con 898 nati vivi (879+19), quasi il doppio dei neonati con cittadinanza del Marocco che seguono immediatamente dopo con 453 nati vivi (448+5).

Successivamente si trovano la Repubblica Popolare Cinese con 149 bambini e la Nigeria con 148 (136+12), dati pressoché simili fra loro. Ci sono poi il Perù con 118 (106+12) e l'Egitto con 105, che chiudono l'ordine delle centinaia.

Tab.10 - *Bambini stranieri nati vivi riconosciuti da ambedue i genitori, per cittadinanza - Anno 2012*

<b>Cittadinanza del nascituro</b>	<b>Totale</b>
Romania	879
Marocco	448
Cinese, Repubblica Popolare	149
Nigeria	136
Perù	106
Egitto	105
Albania	88
Moldova	67
Tunisia	33
Filippine	32
Altri paesi	216
<i>Totale</i>	<i>2.259</i>

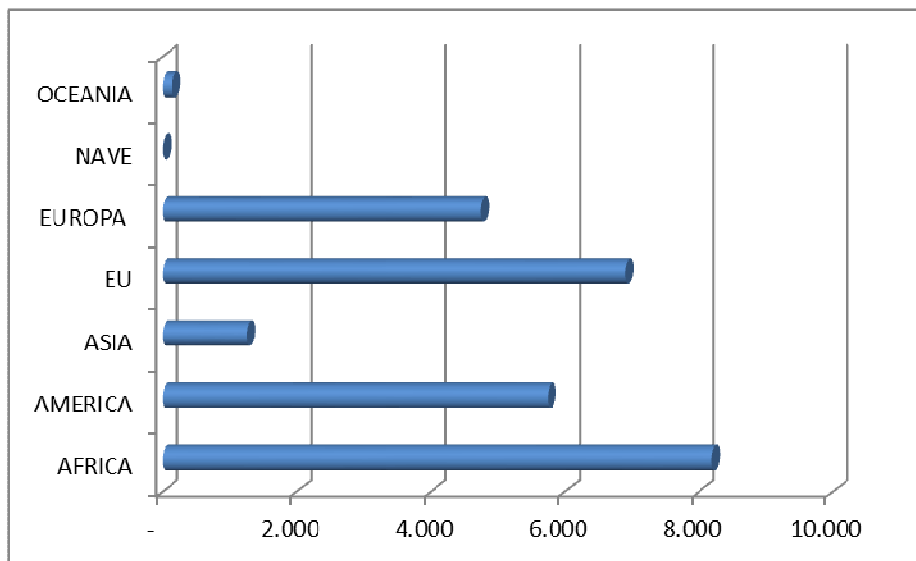
Tab.11 – *Bambini stranieri nati vivi riconosciuti da un solo genitore, per cittadinanza – Anno 2012*

<b>Cittadinanza del nascituro</b>	<b>Totale</b>
Romania	19
Nigeria	12
Perù	12
Marocco	5
Albania	4
Altri paesi	29
<i>Totale</i>	<i>81</i>

I bimbi riconosciuti da un solo genitore sono il 3,5% del totale dei bambini con cittadinanza straniera nati a Torino. A conferma della situazione generale, sono prevalentemente neonati di origine rumena, nigeriana e peruviana.

Dei 26.972 Italiani nati all'estero, le due macro aree di origine più numerose (Graf.13) sono l'Africa e l'Unione Europea. Caratteristica la nascita in "nave" attribuita a due persone.

Graf.13 – Residenti con cittadinanza italiana, nati all'estero per continente – Anno 2012



L'età di questi cittadini va da 0 anni a 107 anni (Tab.12)

Tab.12 – Residenti con cittadinanza italiana nati all'estero, per fasce di età – Anno 2012

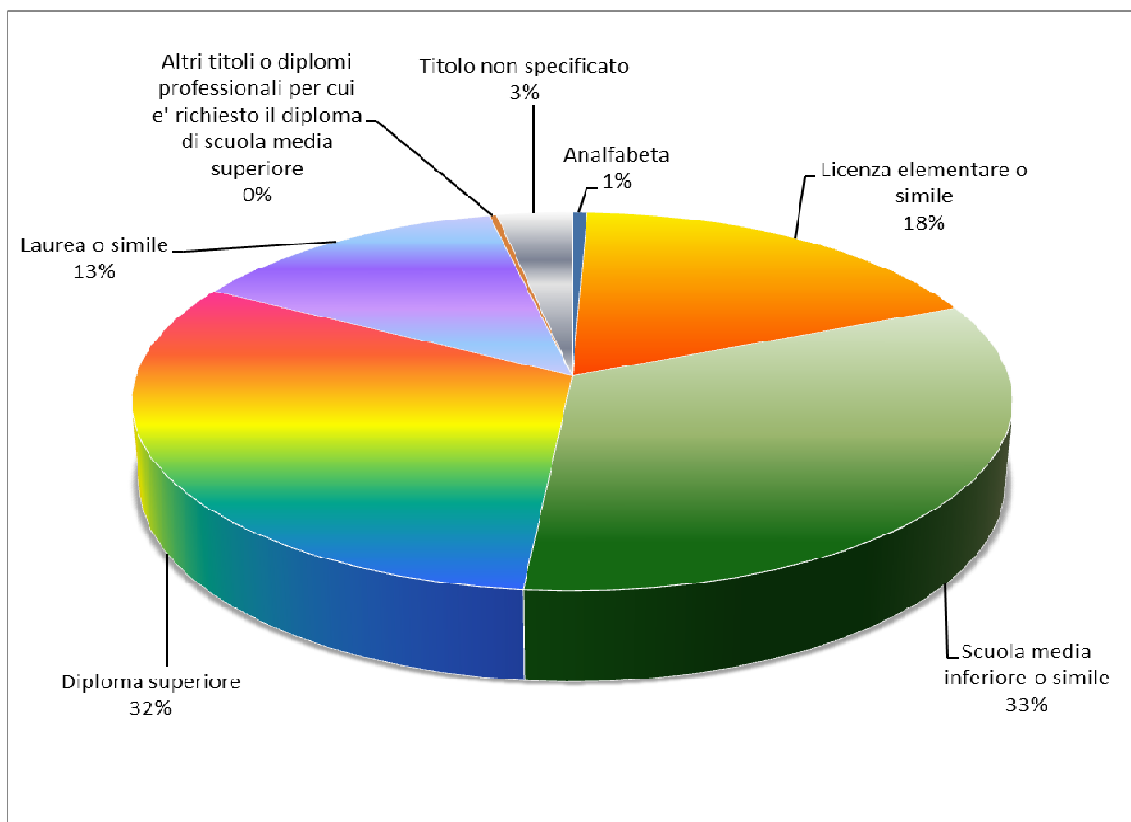
Fasce di età	Totale
0-17	1.975
18-64	18.193
65-107	6.804
<i>Totale</i>	<i>26.972</i>

Elevato il grado di cultura scolastica degli italiani adulti (18 e oltre) nati all'estero (Tab.13) : fra loro 7.954 dichiarano di avere un'istruzione superiore e 3.370 di essere laureati. Gli analfabeti sono poco più di 150, mentre la preparazione elementare raccoglie un gruppo di 4.521 individui dichiaranti.

Tab.13 – Residenti dai 18 anni in poi, nati all'estero, con cittadinanza Italiana per titolo di studio dichiarato – Anno 2012

<b>Titolo di studio dichiarato</b>	<b>Totale</b>
Analfabeta	156
Licenza elementare o simile	4.521
Scuola media inferiore o simile	8.209
Diploma superiore	7.877
Laurea o simile	3.370
Altri titoli o diplomi professionali per cui è richiesto il diploma di scuola media superiore	77
Titolo non specificato	787
<i>Totale</i>	<i>24.997</i>

Graf.14 – Residenti dai 18 anni in poi, nati all'estero, con cittadinanza Italiana per titolo di studio dichiarato, % – Anno 2012

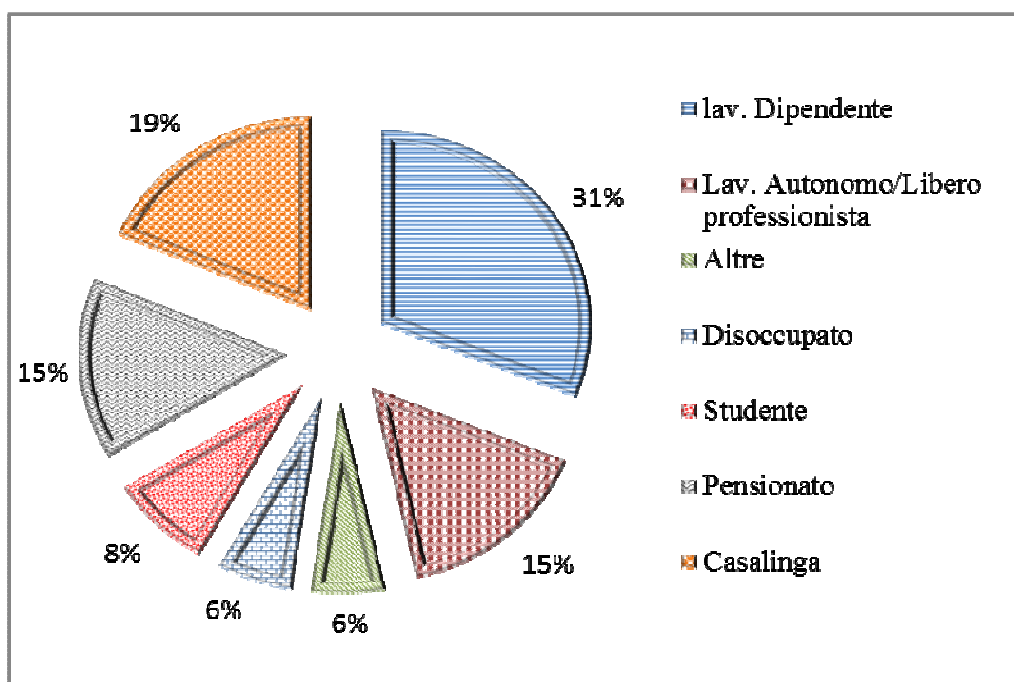


La posizione professionale dichiarata rispecchia la situazione economica attuale della città, anche se non è particolarmente negativa (graf.15 e tab.14) : il 6% del totale si dichiara disoccupato, mentre i lavoratori sono il 52%, gli studenti sono pari all'8%, i pensionati al 15% del totale adulti nati all'estero; sono un numero considerevole le donne casalinghe che corrispondono al 19% del gruppo analizzato.

Tab.14 – Residenti dai 18 anni in poi, nati all'estero, con cittadinanza Italiana per posizione professionale dichiarata – Anno 2012

Posizione professionale dichiarata	Totale
Lav. Dipendente	7.775
Lav. Autonomo/Libero professionista	3.865
Altre	1.437
Disoccupato	1.477
Studente	2.011
Pensionato	3.774
Casalinga	4.658
<i>Totale</i>	<i>24.997</i>

Graf.15 – Residenti dai 18 anni in poi, nati all'estero, con cittadinanza Italiana per posizione professionale dichiarata % – Anno 2012



Anche dal punto di vista della suddivisione per stato civile, si rispecchia la situazione cittadina, con un maggior numero di femmine coniugate, vedove e separate o divorziate. Il nubilito invece è leggermente inferiore al celibato, ma la differenza è irrilevante (Tab.15).



Tab.15 – Residenti dai 18 anni in poi, nati all'estero, con cittadinanza Italiana per stato civile e genere – Anno 2012

Stato civile	F	M	Totale
Nubile	2.507		2.507
Celibe		2.782	2.782
Coniugata	8.704		8.704
Coniugato		6.963	6.963
Già coniugata	954		954
Già coniugato		448	448
Vedova	2.281		2.281
Vedovo		358	358
<i>Totale</i>	<i>14.446</i>	<i>10.551</i>	<i>24.997</i>

Nel 2012 la Città di Torino ha rilasciato 1.522 cittadinanze: l'italiana di fresca nomina più anziana è una signora nata nel 1934, mentre la più giovane è nata nel 2012; il maschio più anziano è un uomo del 1940 e il più piccolo un bimbo del 2012. Sono queste curiosità che danno la dimensione del processo di vita umano e di come, quando si guarda al raggiungimento di un traguardo sociale, non ci siano differenze d'età a dividere.

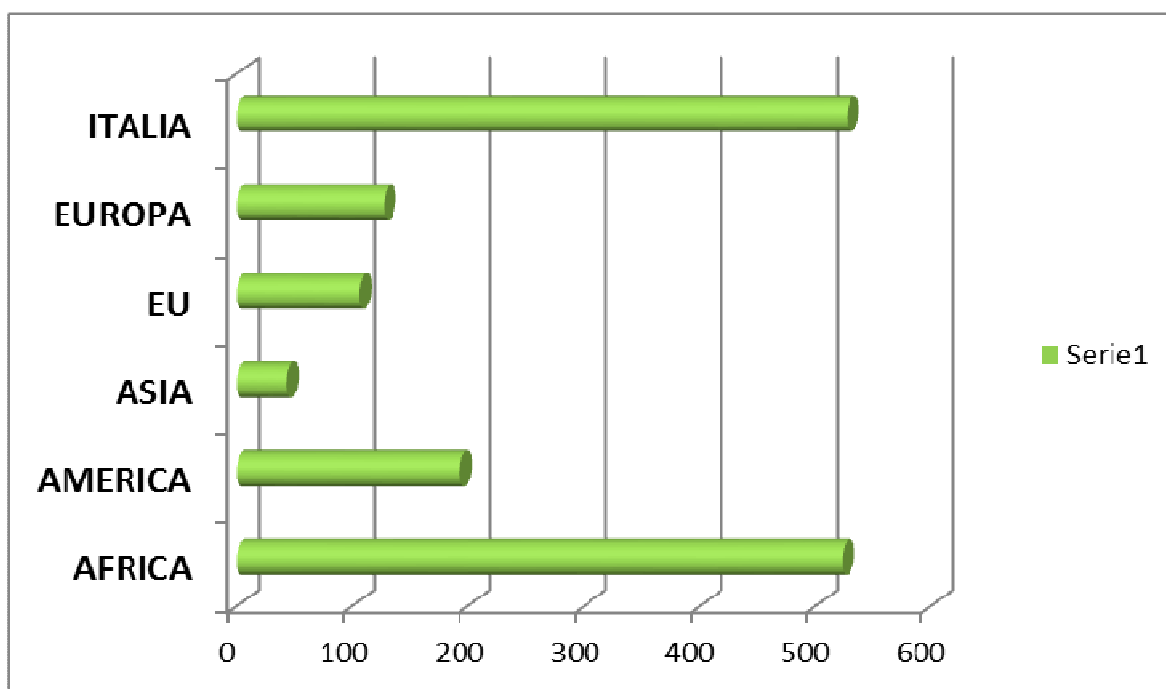
Tab.16 – Acquisizioni di cittadinanza italiana, per fasce di età – Anno 2012

Fasce di età	F	M	Totale
0-17 anni	278	301	579
18-19 anni	29	35	64
20-64 anni	499	372	871
65 e oltre	3	5	8
<i>Totale</i>	<i>809</i>	<i>713</i>	<i>1.522</i>

I nati in Italia negli anni 1993 e 1994 con cittadinanza straniera sono stati 145, mentre i giovani di 18 e 19 anni che secondo la legge n. 91 del 1992, hanno acquisito la cittadinanza Italiana nel 2012 (Tab.16) sono 64, quasi la metà di coloro che si suppone fossero aventi diritto, pari al 44,1%. La bassa percentuale potrebbe essere legata a molteplici fattori: ottenimento della cittadinanza in precedenza attraverso altri percorsi, poca informazione, poca dimestichezza dei giovani nel produrre documentazione o altro.

La fascia di età che ha ottenuto maggiori concessioni di cittadinanza è quella dai 20 ai 64 anni, a questa si accoda immediatamente dopo la fascia dei minori 0-17.

Graf.16 – Acquisizioni di cittadinanza italiana, per area di nascita – Anno 2012



Provengono maggiormente dal continente africano i cittadini nati all'estero che, nel 2012, hanno acquisito la cittadinanza italiana (Graf. 16), ma sono altrettanto numerosi coloro che sono nati in Italia e, per richiesta dei loro genitori, diventano italiani a tutti gli effetti ancora prima della maggiore età; questi dati sembrano confermare il desiderio di stanzialità delle famiglie che si sono stabilite a Torino o comunque nel nostro paese.

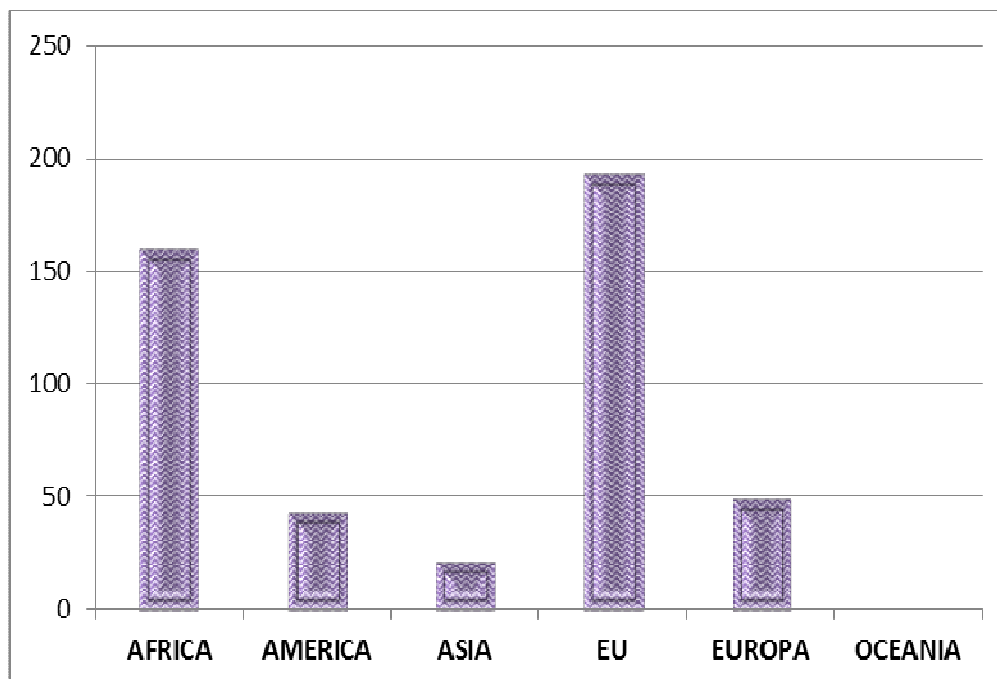
I decessi avvenuti nel 2012 di cittadini nati all'estero sono 488, di questi 294 avevano la cittadinanza italiana e 194 erano stranieri (Tab.17). Suddivisi per genere sono 246 le femmine e 242 i maschi. A costoro si aggiungono 27 deceduti (12 femmine e 15 maschi) nati in Italia, ma con cittadinanza estera di cui 25 erano bambini nati fra il 2005 e il 2012, mentre 2 erano persone adulte.

Tab.17 - Deceduti per nazione di nascita, cittadinanza e genere - Anno 2012

<b>Deceduti</b>	<b>F</b>	<b>M</b>	<b>Totale</b>
Nati all'estero con cittadinanza italiana	165	129	294
Nati all'estero con cittadinanza estera	81	113	194
<i>Totale nati all'estero</i>	<i>246</i>	<i>242</i>	<i>488</i>
Nati in Italia con cittadinanza estera	12	15	27
<i>Totale</i>	<i>258</i>	<i>257</i>	<i>515</i>

La maggior parte dei deceduti, residenti a Torino e nati all'estero, provenivano dall'Unione Europea e dall'Africa (Graf.17), risultato simile alla distribuzione per area di provenienza degli abitanti stranieri.

Graf. 17 – Decessi cittadini nati all'estero, per area di nascita – Anno 2012



Tab.18 - Deceduti nati all'estero per fasce di età - Anno 2012

Deceduti	F	M	Totale
0-17	2	3	5
18-64	98	131	229
65 e oltre	146	108	254
<i>Totale</i>	<i>246</i>	<i>242</i>	<i>488</i>

Fra le persone prese in esame (Tab.18), 254 sono decedute dopo i 65 anni e quindi in età pensionabile, mentre 229 sono morte in età lavorativa e 5 prima della maggiore età. Fra i 18 e i 64 anni è più alto il numero dei deceduti maschi, mentre dopo i 65 anni sale, fra i decessi, il numero delle femmine.

Tab.19 - *Deceduti nati all'estero per luogo di morte - Anno 2012*

<b>Luogo</b>	<b>F</b>	<b>M</b>	<b>Totale</b>
Trascritti da altri comuni	52	43	95
Abitazione civile/personale	41	43	84
Carcere	1	2	3
Casa di cura /Convivenze /Varie	17	14	31
Ospedale	109	113	222
Pubblica via/Giardini/Fiumi	4	4	8
Residenza Sanitaria Assistenziale	21	13	34
Tram/Treno/Automobili		1	1
Altri luoghi non classificati	1	9	10
<i>Totale</i>	<i>246</i>	<i>242</i>	<i>488</i>

Il piccolo spaccato sulla morte dei deceduti nati all'estero, ci dice che essi muoiono negli stessi luoghi (Tab.19) dei cittadini nati in Italia, con una maggior in incidenza negli ospedali.

### **Conclusioni**

Decidendo, per l'anno 2012, di analizzare la situazione delle "Cittadinanze concesse" è stato d'obbligo, per rintracciare i numeri legati alle persone interessate, scegliere un' estrazione dati che raccogliesse la loro provenienza da nazioni straniere; per questo motivo, dunque si trova nelle tabelle e nelle descrizioni grafiche la dicitura - nati all'estero-. L'analisi ha cercato di toccare tutte le combinazioni possibili provenienti dalle rilevazioni anagrafiche della Città di Torino; le dichiarazioni rilasciate dai cittadini torinesi, italiani con origini estere e stranieri, hanno dunque reso possibile il presente commento.

È sorprendente vedere come dalla nascita alla morte, ognuno di noi si porti appresso le proprie radici e come queste rappresentino una base documentata e autentica per la costruzione della storia di un territorio, sia esso di provenienza o di arrivo per l'individuo che ha effettuato la migrazione.

L'approfondimento 2012, si snoda fra numeri piccoli, ma incisivi nel sottolineare come ci sia un desiderio di integrazione e di riconoscimento verso lo stato che accoglie. Come più volte rilevato nel tempo le famiglie degli immigrati sono o diventeranno stanziali: la richiesta di cittadinanza progredisce e aumenta costantemente, nascono figli e nella terra di immigrazione si conclude anche il ciclo della vita; ciò avviene sia per i cittadini italiani nati all'estero, sia per i cittadini stranieri, anche se, questi ultimi, magari si trovano in una situazione di incertezza per la richiesta della cittadinanza italiana.

Essendo maggiormente in età attiva, la prevalenza di questi cittadini dichiara posizioni professionali che rispecchiano la situazione degli stranieri in generale. Sono soprattutto lavoratori dipendenti e autonomi, il 19% è composto dalle casalinghe e gli studenti sono pari al 8%.

Coloro che chiedono la cittadinanza sono persone istruite, che dichiarano un buon livello di formazione scolastica, provengono prevalentemente da Romania e Marocco, oppure sono nati in Italia; si sposano fra loro, ma non mancano i matrimoni misti. I loro figli crescendo in Italia sono portatori di doppia cultura e arricchiscono i contenuti del contesto sociale in cui vivono.