

**Allievi di cittadinanza non italiana nelle scuole  
di ogni ordine e grado – Anno 2011/2012**

*a cura di Francesco de Sanctis*  
*Direttore Generale dell'Ufficio Scolastico Regionale per il Piemonte*

**Presentazione**

I dati e le informazioni disponibili nelle pubbliche amministrazioni costituiscono un capitale dell'alto valore aggiunto. Da un lato infatti contribuiscono a garantire l'accountability di una amministrazione, individuando con trasparenza le responsabilità delle proprie azioni e le ricadute in termini di outcome dei servizi forniti al cittadino; dall'altro lato i dati e le informazioni rappresentano uno strumento essenziale per la governance complessiva del sistema istruzione.

I dati estrapolati e rielaborati permettono di delineare chiaramente che la presenza degli alunni di origine straniera, pur con sostanziali differenze sul territorio nazionale, è in Provincia di Torino, e in tutto il Piemonte, un fenomeno prevalentemente stabilizzato.

La raccolta e l'analisi di dati confrontabili e coerenti negli anni scolastici permettono all'Ufficio Scolastico Regionale di tenere costantemente sotto osservazione la realtà ormai consolidata della presenza degli alunni stranieri in tutti gli ordini e gradi di scuola del Piemonte.

Il dato più interessante dell'appena concluso anno scolastico rispetto al precedente riguarda l'accrescimento della scolarizzazione degli alunni con cittadinanza non italiana. La fotografia della presenza degli stranieri dalla prima classe della scuola primaria all'ultimo anno della scuola secondaria di II grado, mostra per la provincia di Torino l'aumento dell'1% di alunni presenti nei settori iniziali del sistema scolastico e analoga percentuale risulta di poco inferiore a livello regionale. È chiaro, quindi, che l'incidenza degli alunni stranieri rispetto al totale della popolazione studentesca, tende ad aumentare. In virtù di tale premessa, diffusi e sistematici sono ormai gli interventi specifici messi in atto dalle scuole piemontesi, attraverso la forte motivazione e ampia professionalità interculturale di insegnanti e operatori del settore.

**Allievi di cittadinanza non italiana nelle scuole  
di ogni ordine e grado – Anno 2011/2012**

*A cura di Stefano Suraniti<sup>1</sup>  
Giulia Guglielmini<sup>2</sup>  
Marco Bodrato<sup>3</sup>  
Serena Caruso Bavisotto<sup>3</sup>  
Lorenzo Capisani<sup>4</sup>  
Antonio D'Agruma<sup>4</sup>*

La presenza di alunni stranieri nelle istituzioni scolastiche di ogni ordine e grado è soggetta a un'azione regolare di monitoraggio, con livello di disaggregazione sulla singola classe frequentata. Le rilevazioni, i cui dati confluiscono nell'Anagrafe Nazionale Alunni, fonte della presente pubblicazione, mostrano come il fenomeno, che interessa sia le scuole statali che quelle non statali, abbia assunto un carattere strutturale, tanto da far registrare in Piemonte un incremento per gli ordini e gradi di scuola soggetti all'obbligo d'istruzione (primaria, secondaria di I e II grado) di circa un punto percentuale di alunni stranieri dall'a.s. 2010/2011 all'a.s. 2011/2012.

Dalle analisi condotte a livello nazionale, risulta che il maggior numero di alunni con cittadinanza non italiana si concentri nelle regioni del Centro-Nord, con una presenza in Piemonte di 53792 unità, pari ad un'incidenza dell'11%, per l'a.s. 2011/2012. Nella Provincia di Torino (capoluogo compreso) si è passati da un totale di allievi con cittadinanza non italiana nella scuola primaria, secondaria di I e II grado pari a 25006 nell'a.s. 2010/2011 a 27760 unità nell'a.s. 2011/2012 (+11%)

La modalità di scorporamento dei dati utilizzata permette di visualizzare per le varie tabelle le differenze assolute e percentuali tra capoluogo e resto del territorio torinese, con confronto anche a livello regionale.

<sup>1</sup> Stefano Suraniti- U.S.R. per il Piemonte - Dirigente Ufficio VI - Diritto allo Studio e Comunicazione

<sup>2</sup> Giulia Guglielmini - Dirigente scolastico - referente regionale per il Plurilinguismo

<sup>3</sup> Marco Bodrato, Serena Caruso Bavisotto – funzionari informatico-statistici USR per il Piemonte

<sup>4</sup> Lorenzo Capisani, D'Agruma Antonio - docenti utilizzati presso U.T.S. Inserimento Allievi Stranieri

Tab. 1 - Presenza allievi con cittadinanza non italiana e incidenze percentuali per Torino Città e Provincia. Dati Piemonte e raffronto con le altre Province. Scuole Statali e Paritarie di ogni ordine e grado - A.S. 2011-12

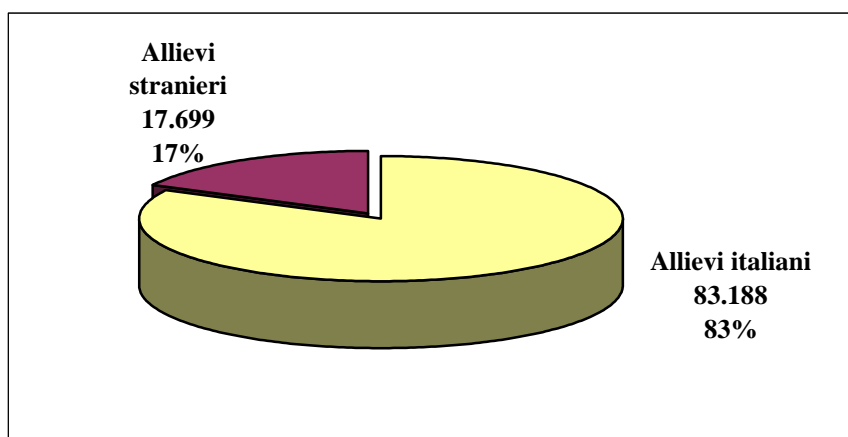
<b>Torino e Provincia</b>			
<b>Tot. Allievi (italiani + stranieri)</b>	<b>Allievi italiani</b>	<b>Allievi stranieri</b>	<b>% Stranieri</b>
247.716	219.956	27.760	11,20
<b>Torino</b>			
<b>Tot. Allievi (italiani + stranieri)</b>	<b>Allievi italiani</b>	<b>Allievi stranieri</b>	<b>% Stranieri</b>
103.887	86.188	17.699	17,03
<b>Provincia</b>			
<b>Tot. Allievi (italiani + stranieri)</b>	<b>Allievi italiani</b>	<b>Allievi stranieri</b>	<b>% Stranieri</b>
143.829	133.768	10.061	6,99
<b>Piemonte</b>			
<b>Tot. Allievi (italiani + stranieri)</b>	<b>Allievi italiani</b>	<b>Allievi stranieri</b>	<b>% Stranieri</b>
471.305	417.513	53.792	0,11

Segue Tab. 1 - Presenza allievi con cittadinanza non italiana e incidenze percentuali per Torino Città e Provincia. Dati Piemonte e raffronto con le altre Province. Scuole Statali e Paritarie di ogni ordine e grado - A.S. 2011-12

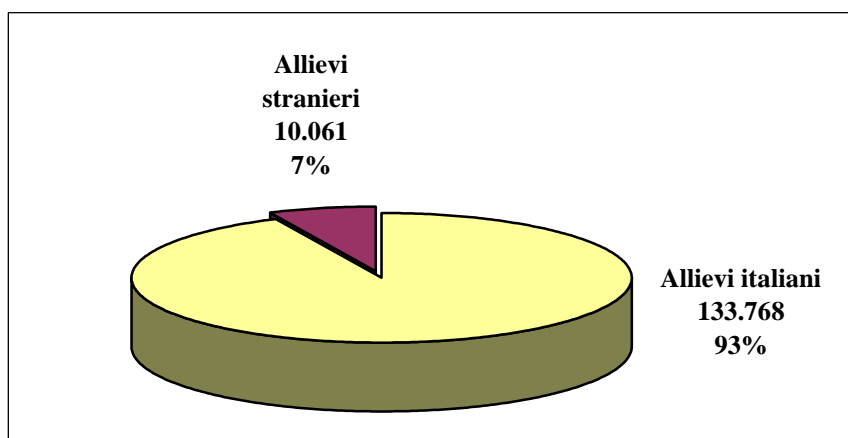
<b>Provincia</b>	<b>Tot. Allievi (italiani + stranieri)</b>	<b>Allievi italiani</b>	<b>Allievi stranieri</b>	<b>% Stranieri</b>
<b>Alessandria</b>	41594	35345	6249	15,02
<b>Asti</b>	21739	18369	3370	15,50
<b>Biella</b>	18458	16934	1524	8,26
<b>Cuneo</b>	67209	60068	7141	10,63
<b>Novara</b>	39740	35092	4648	11,70
<b>Verbania-Cusio-Ossola</b>	17306	16205	1101	6,36
<b>Vercelli</b>	18989	16953	2036	10,72

Fonte: Anagrafe Nazionale Alunni

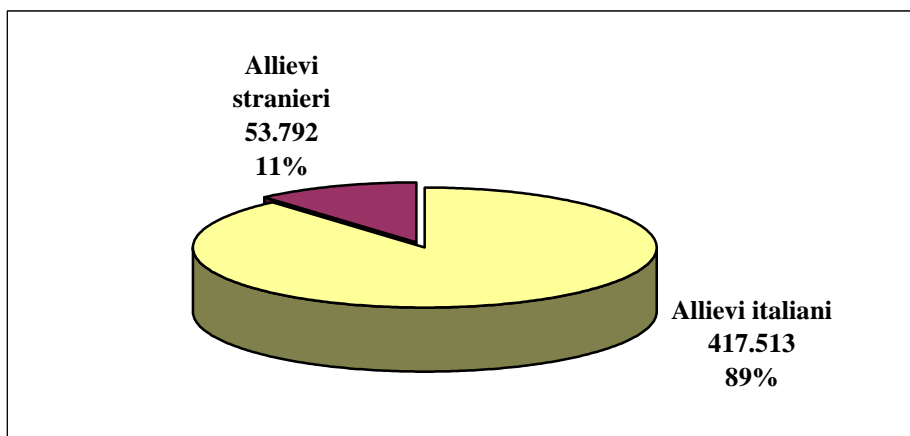
Graf. 1 - Presenza allievi con cittadinanza non italiana e incidenze percentuali in Torino Città. Scuole Statali e Paritarie di ogni ordine e grado - A.S. 2011-12



Graf. 2 - Presenza allievi con cittadinanza non italiana e incidenze percentuali in Provincia di Torino. Scuole Statali e Paritarie di ogni ordine e grado - A.S. 2011-12



Graf. 3 - Presenza allievi con cittadinanza non italiana e incidenze percentuali in Piemonte. Scuole Statali e Paritarie di ogni ordine e grado - A.S. 2011-12



La Provincia di Torino (capoluogo compreso) non è quella a maggior densità di studenti stranieri, ma ha una percentuale di non italiani paragonabile a quella della Regione. La città, invece, ha una densità nettamente più alta.

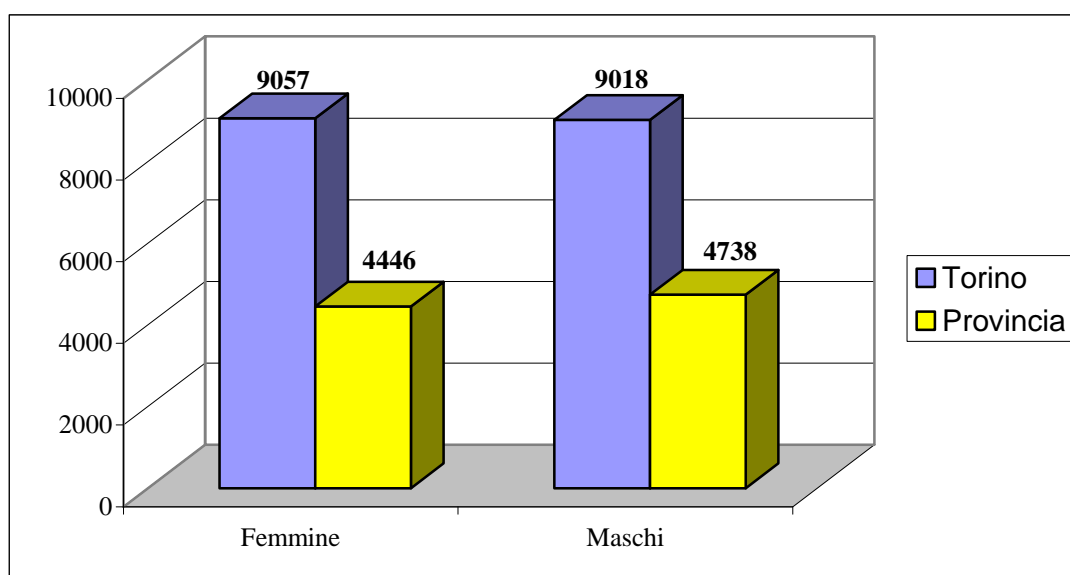
Dal confronto tra maschi e femmine si evince un sostanziale equilibrio, tranne che nella scuola secondaria di II grado, dove si rileva uno scostamento percentuale di 5,7% di femmine in più rispetto ai maschi.

Un terzo degli studenti non italiani presenti in Piemonte frequenta la scuola a Torino. Aggiungendo il territorio provinciale si raggiunge la metà degli studenti non italiani della Regione, dato che è da addurre alle peculiarità socio-economiche del territorio.

Tab. 2 - Presenza allievi con cittadinanza non italiana, per genere e per ordine e grado di scuola- Scuole statali - A.S. 2011-12

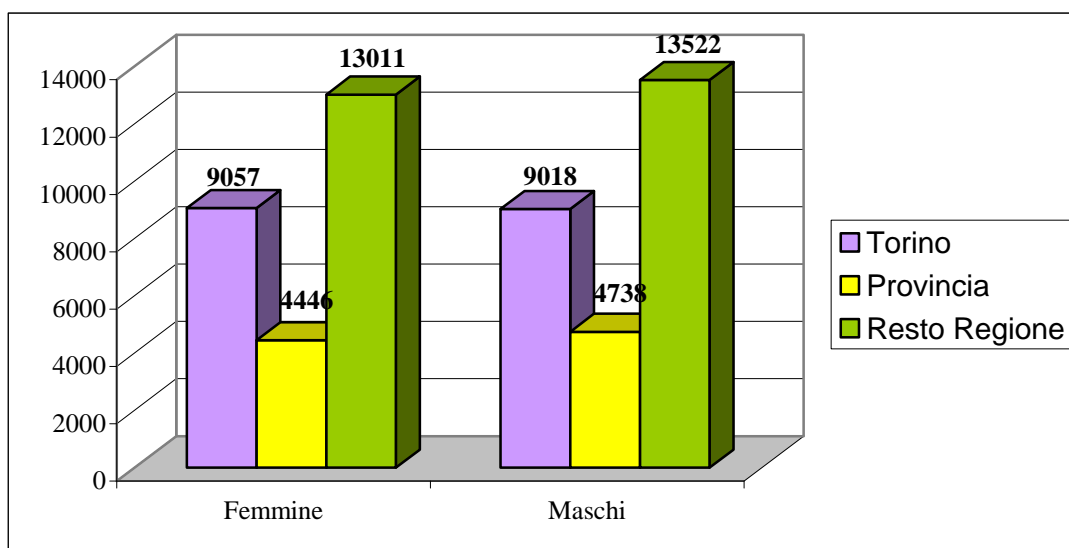
Ordine di scuola		Stranieri			Non italiani		
		Totale	Femmine	Maschi	Totale	Femmine	Maschi
Primaria	Provincia	4.207	2.037	2.170	2.313	1.108	1.205
	Torino	7.570	3.671	3.899	4.750	2.298	2.452
Sec. 1° gr.	Provincia	2.613	1.202	1.411	510	246	264
	Torino	4.641	2.244	2.397	1.221	577	644
Sec. 2° gr.	Provincia	2.364	1.207	1.157	201	97	104
	Torino	5.864	3.142	2.722	496	257	239
<i>Totali</i>		27.259	13.503	13.756	9.491	4.583	4.908
Regione	Primaria	23.967	11.569	12.398	14.243	6.920	7.323
	Sec. 1° gr.	14.856	7.040	7.816	3.673	1.757	1.916
	Sec. 2° gr.	14.969	7.905	7.064	1.496	1.154	342
	<i>Totale</i>	53.792	26.514	27.278	19.412	9.831	9.581
Torino + Provincia in Regione		50,67%	50,93%	50,43%	48,89%	46,62%	51,23%
Torino in Regione		33,60%	34,16%	33,06%	33,31%	31,86%	34,81%
Provincia		9.184	4446	4738	3.024	1.451	1.573
Torino		18.075	9057	9018	6.467	3.132	3.335
Resto Regione		26.533	13011	13522	9.921	5.248	4.673

Graf. 4 – Presenze allievi di cittadinanza non italiana suddivise per genere – Torino e Provincia – A.S. 2011-12



Fonte: Anagrafe Nazionale Alunni

Graf. 5 – Presenze allievi di cittadinanza non italiana suddivise per genere in Torino, in Provincia e nel resto della Regione – A.S. 2011-12



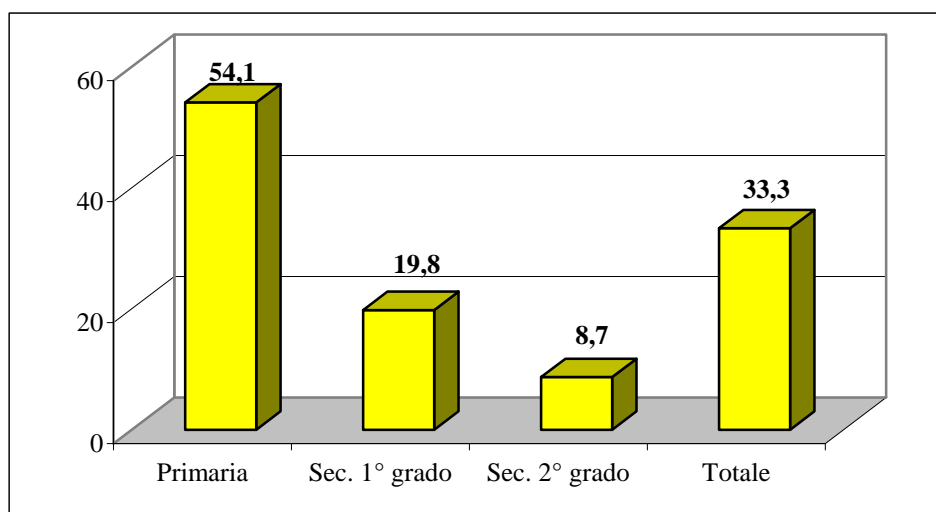
Fonte: Anagrafe Nazionale Alunni

La stabilizzazione della popolazione straniera, connotabile mediante la presenza di studenti con cittadinanza non italiana nati in Italia, presenta una tendenza crescente, con valori percentuali considerevoli nella scuola primaria.

Tab. 3 - Incidenza percentuale delle seconde generazioni nella presenze di allievi con cittadinanza non italiana, per Torino Città, Provincia e Regione e per ordine di scuola. Scuole Statali e Paritarie - A.S. 2011-12

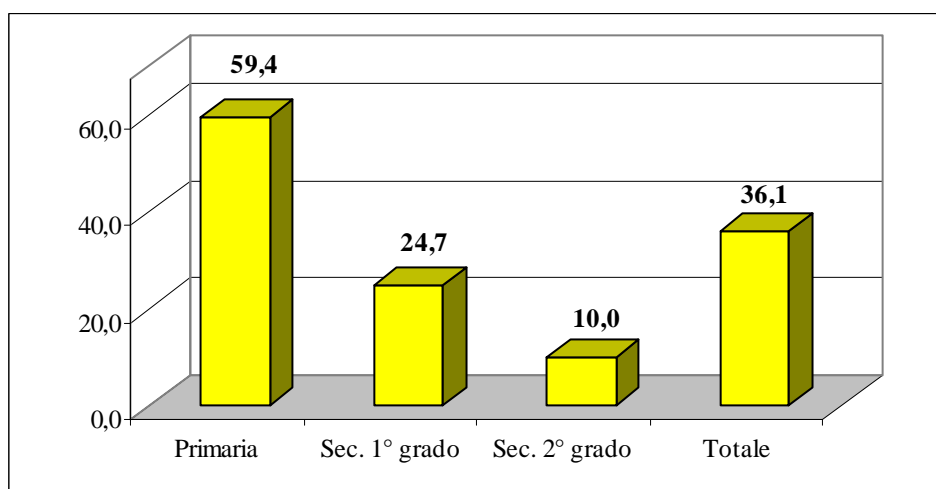
Torino			
Ordine di scuola	Allievi Stranieri	Allievi stranieri nati in Italia	% nati in Italia
Primaria	7305	4642	63,5
Sec. 1° grado	4480	1213	27,07
Sec. 2° grado	5914	507	8,5
<i>Totale</i>	<i>17699</i>	<i>6362</i>	<i>35,9</i>
Provincia			
Ordine di scuola	Allievi Stranieri	Allievi stranieri nati in Italia	% nati in Italia
Primaria	4735	2565	54,1
Sec. 1° grado	2906	577	19,8
Sec. 2° grado	2420	211	8,7
<i>Totale</i>	<i>10061</i>	<i>3353</i>	<i>33,3</i>
Regione			
Ordine di scuola	Allievi Stranieri	Allievi stranieri nati in Italia	% nati in Italia
Primaria	23967	14243	59,4
Sec. 1° grado	14856	3673	24,7
Sec. 2° grado	14969	1496	10,0
<i>Totale</i>	<i>53792</i>	<i>19412</i>	<i>36,1</i>

Graf. 6 – *Incidenza percentuale allievi non italiani di seconda generazione per ordine di scuola - Provincia - A.S. 2011-12*



Fonte: Anagrafe Nazionale Alunni

Graf. 7 – *Incidenza percentuale allievi non italiani di seconda generazione per ordine di scuola - Regione - A.S. 2011-12*



Fonte: Anagrafe Nazionale Alunni

Tab. 3bis - *Incidenza percentuale delle seconde generazioni sulla presenza di allievi con cittadinanza non Italiana. Trend evolutivo a partire dall'A.S. 2007/08. Scuole Statali e Paritarie Torino e Provincia*

Ordine di scuola	% nati in Italia A.S. 2007-08	% nati in Italia A.S. 2008-09	% nati in Italia A.S. 2009-10	% nati in Italia A.S. 2011-12
Primaria	38,50%	45,20%	51,20%	59,80%
Sec. 1° grado	15,40%	16,90%	20,20%	24,20%
Sec. 2° grado	6,15%	6,30%	6,50%	8,60%

Fonti: Anagrafe Nazionale Alunni, Osservatorio Interistituzionale-Rapporto 2010

La serie storica rivela una tendenza consolidata alla stanzialità dei cittadini immigrati e una generale tendenza di questi all'incremento demografico. Confrontando i dati complessivi dei tre ordini e gradi di scuola nell'ultimo anno scolastico preso in esame (tab. 3bis) con i corrispondenti dati suddivisi tra Torino città e Provincia (tab. 3), si conferma la prevalenza delle seconde generazioni nel capoluogo rispetto al resto del territorio esaminato, con un'apparente inversione di tendenza per quanto riguarda la scuola secondaria di II grado (+ 0,2%).

La distribuzione delle cittadinanze non è uniforme sul territorio: in tutte le province piemontesi le prime tre nazionalità rappresentate sono Romania, Marocco e Albania e non sempre nello stesso ordine; il Marocco, in particolare, è la prima cittadinanza in tre delle province non rappresentate: Biella, Vercelli e Verbano-Cusio-Ossola. La rappresentanza dell'Egitto risulta notevole nel capoluogo di Regione, dato che non emerge negli altri territori, incluso lo stesso territorio provinciale.

Altro dato interessante è la presenza dalla Romania nella provincia di Torino, soprattutto al di fuori del capoluogo, dove rasenta il 50% del totale degli studenti non italiani; pur col dato meno accentuato nel capoluogo, resta l'unica cittadinanza a superare i due quinti degli studenti (40%) in una singola provincia.

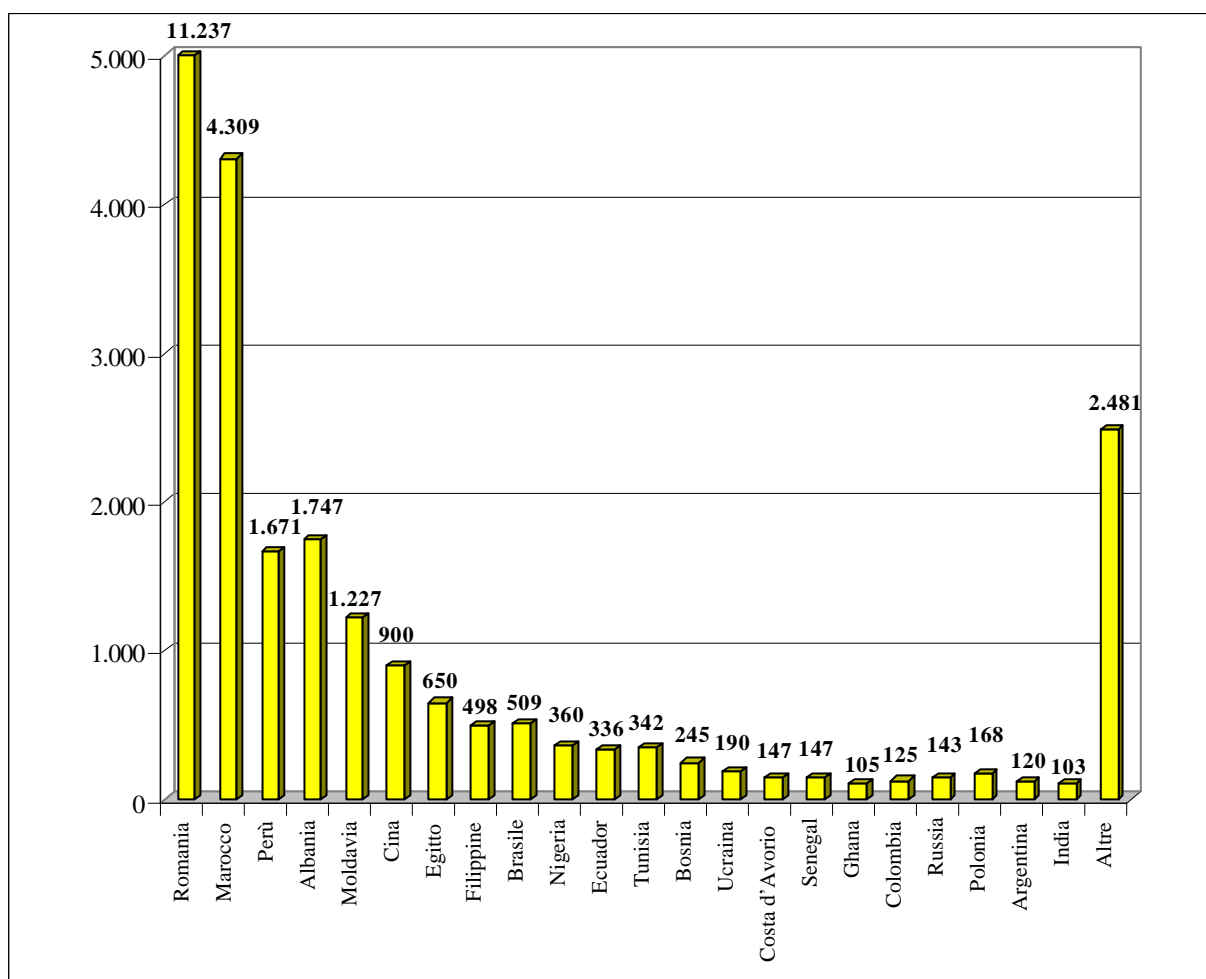
Tab. 4 - Riepilogo presenza allievi con cittadinanza non italiana nelle cittadinanze prevalenti. Torino Città e Provincia - Statali e Paritarie - A.S. 2011-12

<b>Cittadinanza</b>	<b>Torino</b>	<b>Provincia</b>	<b>Totale</b>
Romania	6343	4894	11237
Marocco	2862	1447	4309
Perù	1393	278	1671
Albania	901	846	1747
Moldavia	847	380	1227
Cina	651	249	900
Egitto	610	40	650
Filippine	451	47	498
Brasile	363	146	509
Nigeria	317	43	360
Ecuador	272	64	336
Tunisia	266	76	342
Bosnia	153	92	245
Ucraina	113	77	190
Costa d'Avorio	110	37	147
Senegal	93	54	147
Ghana	81	24	105
Colombia	79	46	125
Russia	75	68	143
Polonia	63	105	168
Argentina	57	63	120
India	24	79	103
Altre	1575	906	2481
<i>Totale</i>	<i>17699</i>	<i>10061</i>	<i>27760</i>

Fonte: Anagrafe Nazionale Alunni



Graf. 8 - Presenze allievi di cittadinanza non italiana suddivisi nelle cittadinanze prevalenti – Torino e Provincia - A.S. 2011-12



Fonte: Anagrafe Nazionale Alunni

Tab. 4bis – Cittadinanze prevalenti nelle più popolose province piemontesi, con percentuali relative agli alunni non italiani – Scuole Statali e Paritarie – A.S. 2011-12.

Piemonte		Torino		Alessandria		Cuneo		Novara	
Romania	29,9%	Romania	40,8%	Romania	23,1%	Romania	24,0%	Romania	20,9%
Marocco	18,4%	Marocco	15,8%	Marocco	22,9%	Marocco	19,6%	Marocco	20,4%
Albania	13,6%	Albania	6,3%	Albania	20,5%	Albania	19,2%	Albania	9,3%
Perù	3,8%	Perù	5,9%	Perù	5,9%	Perù	6,3%	Perù	4,6%
Cina	3,3%	Cina	4,4%	Cina	3,4%	Cina	5,4%	Cina	3,5%
Moldavia	3,2%	Moldavia	3,3%	Moldavia	2,0%	Moldavia	2,0%	Moldavia	3,4%
Macedonia	2,4%	Macedonia	2,4%	Macedonia	1,9%	Macedonia	1,5%	Macedonia	3,2%
Ecuador	1,7%	Ecuador	1,8%	Ecuador	1,8%	Ecuador	1,5%	Ecuador	3,1%
Tunisia	1,5%	Tunisia	1,8%	Tunisia	1,5%	Tunisia	1,3%	Tunisia	3,1%
Brasile	1,5%	Brasile	1,3%	Brasile	1,3%	Brasile	1,2%	Brasile	2,8%
Altre	20,6%	Altre	16,3%	Altre	15,6%	Altre	17,9%	Altre	25,7%

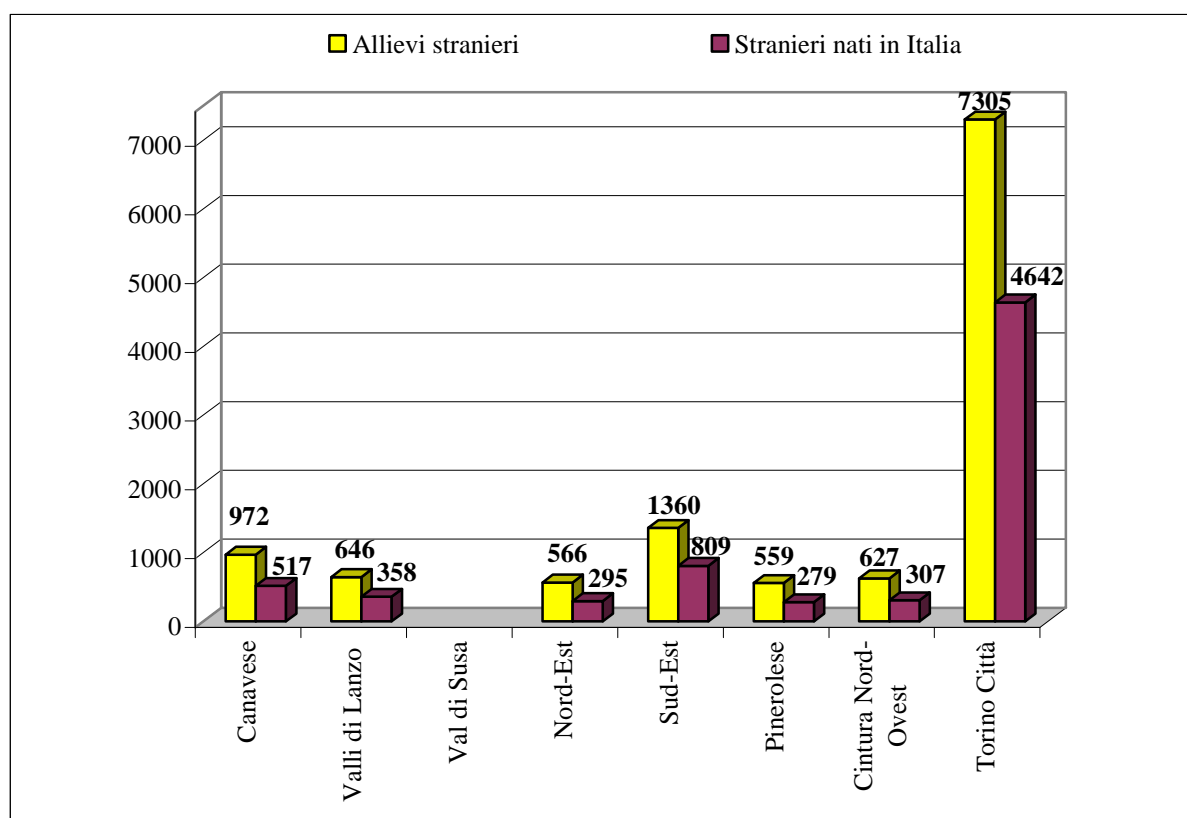
Fonte: Anagrafe Nazionale Alunni

Tab. 5 – Presenza e incidenza percentuale delle 1e e 2e generazioni di allievi con cittadinanza non italiana distribuite su macro-zone della Provincia di Torino. Scuole Statali e Paritarie - A.S. 2011-12 – Primaria

Area geografica	Tutti gli allievi (italiani + stranieri)	Allievi stranieri	% Stranieri	Stranieri nati in Italia	% Stranieri nati in Italia
Canavese	10973	972	8,8	517	53,4
Valli di Lanzo Val di Susa	8574	646	7,5	358	55,9
Nord-Est	8449	566	6,6	295	52,2
Sud-Est	13551	1360	10,03	809	59,3
Pinerolese	7226	559	7,7	279	50,08
Cintura Nord-Ovest	13384	627	4,6	307	48
Torino Città	36231	7305	20,1	4642	63,5

Fonte: Anagrafe Nazionale Alunni

Graf. 9 – Presenza allievi di cittadinanza non italiana distribuite su macro-zone della Provincia di Torino. – Primaria – A.S. 2011-12



Fonte: Anagrafe Nazionale Alunni

Tab. 5bis - Cittadinanze non italiane prevalenti e loro diffusione nelle macro-zone considerate. Scuole Statali e Paritarie - A.S. 2011-12 – Primaria

Area Geografica	Albania		Cina		Marocco		Moldavia		Perù		Romania	
	n. estero	n. Italia	n. estero	n. Italia	n. estero	n. Italia	n. estero	n. Italia	n. estero	n. Italia	n. estero	n. Italia
Canavese	75	66	46	37	218	162	15	7	10	5	495	200
Valli di Lanzo Val di Susa	90	81	6	5	141	110	10	5	6	2	314	133
Nord-Est	52	42	13	11	78	52	23	12	13	5	259	122
Sud-Est	113	94	16	12	194	160	62	34	25	12	605	347
Pinerolese	50	42	34	22	115	82	16	8	12	2	242	90
Cintura Nord-Ovest	30	19	9	7	64	48	30	10	40	16	333	153
Torino Città	352	268	301	250	1.472	1.146	217	82	431	277	2.444	1.213

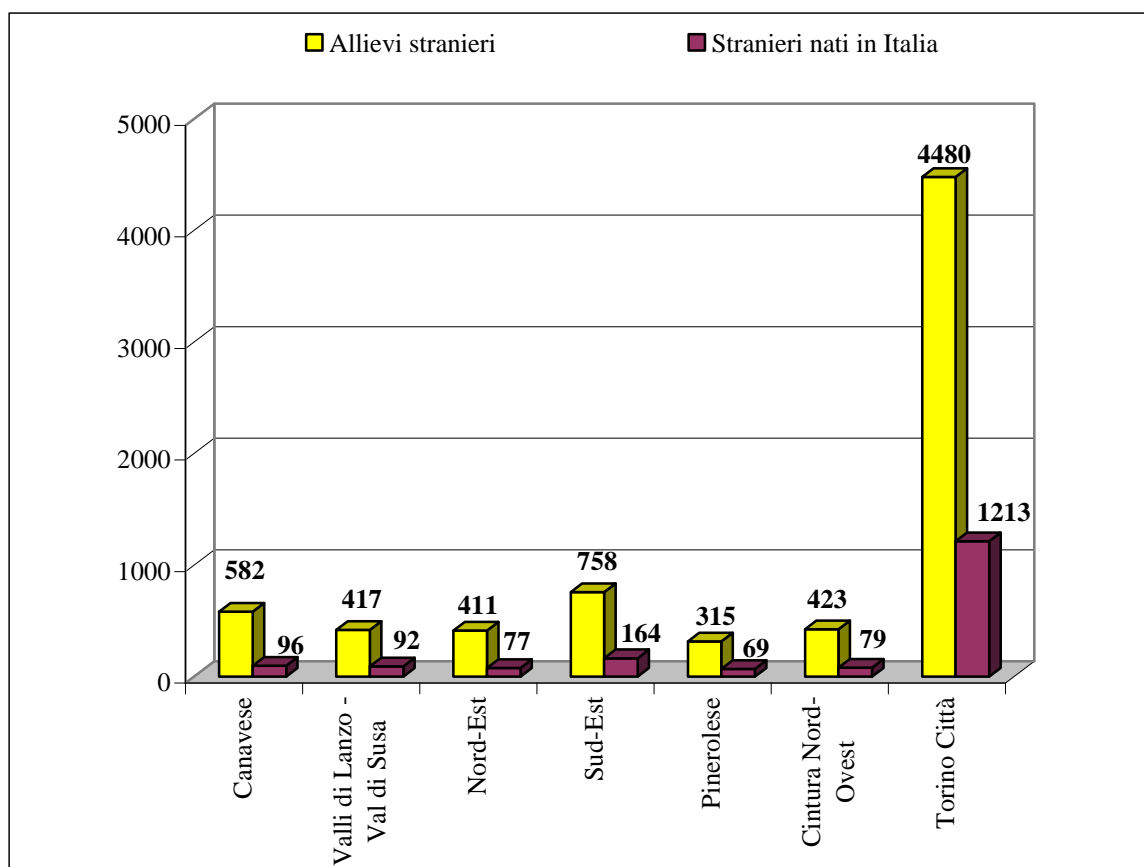
Fonte: Anagrafe Nazionale Alunni

Tab. 6 - Presenza e incidenza percentuale delle 1° e 2° generazioni di allievi con cittadinanza non italiana distribuite su macro-zone della Provincia di Torino - Scuole Statali e Paritarie - A.S. 2011/12 Secondaria di I grado

Area geografica	Tutti gli allievi (italiani + stranieri)	Allievi stranieri	% Stranieri	Stranieri nati in Italia	% Stranieri nati in Italia
Canavese	6955	582	8,3	96	16,4
Valli di Lanzo Val di Susa	5274	417	7,9	92	22,06
Nord-Est	5160	411	7,9	77	18,7
Sud-Est	8239	758	9,2	164	21,6
Pinerolese	4288	315	7,3	69	21,9
Cintura Nord-Ovest	8115	423	5,2	79	18,6
Torino Città	23225	4480	19,2	1213	27,07

Fonte: Anagrafe Nazionale Alunni

Graf. 10 - Presenze allievi con cittadinanza non italiana distribuite su macro-zone della Provincia di Torino - Scuole Statali e Paritarie - A.S. 2011/12 Secondaria di I grado



Fonte: Anagrafe Nazionale Alunni

Tab. 6bis - Cittadinanze non italiane prevalenti e loro diffusione nelle macro-zone considerate. Scuole Statali e Paritarie - A.S. 2011-12 - Secondaria di I grado

Area geografica	Albania		Cina		Marocco		Moldavia		Perù		Romania	
	n. estero	n. Italia	n. estero	n. Italia	n. estero	n. Italia	n. estero	n. Italia	n. estero	n. Italia	n. estero	n. Italia
Canavese	38	16	21	5	93	44	9	0	8	1	304	9
Valli di Lanzo	58	28	5	2	65	33	6	0	11	1	205	14
Val di Susa												
Nord-Est	32	8	7	5	49	25	28	0	14	3	198	12
Sud-Est	40	11	11	6	101	52	44	1	11	4	367	30
Pinerolese	29	16	25	5	47	24	13	0	10	2	134	8
Cintura Nord-Ovest	17	6	6	5	46	28	17	1	10	1	225	11
Torino Città	192	64	213	75	765	397	203	4	321	79	1610	134

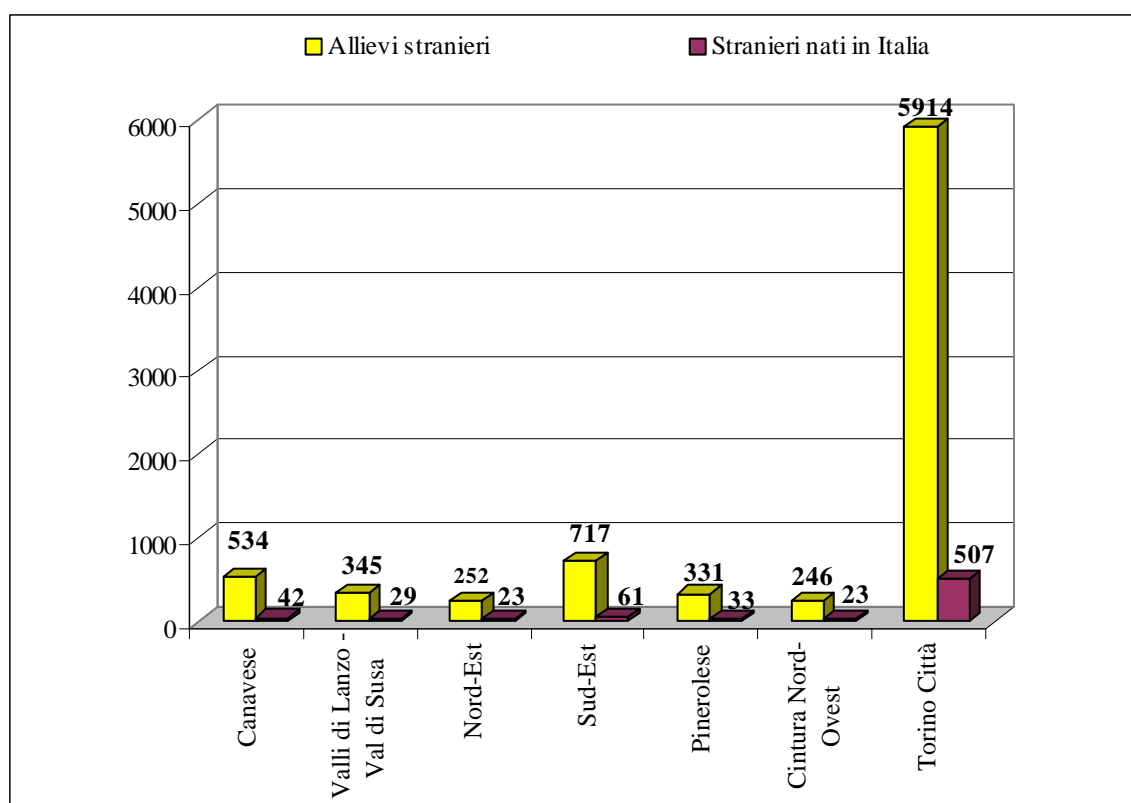
Fonte: Anagrafe Nazionale Alunni

Tab. 7 - Presenza e incidenza percentuale delle 1°e 2° generazioni di allievi con cittadinanza non italiana distribuite su macro-zona della Provincia di Torino - Scuole Statali e Paritarie - A.S. 2011/12 Secondaria di II grado

Area geografica	Tutti gli allievi (italiani + stranieri)	Allievi stranieri	% Stranieri	Stranieri nati in Italia	% Stranieri nati in Italia
Canavese	8783	534	5,9	42	7,6
Valli di Lanzo Val di Susa	4633	345	7,2	29	8,3
Nord-Est	3980	252	6,1	23	8,9
Sud-Est	9162	717	7,5	61	8,3
Pinerolese	5921	331	5,4	33	9,6
Cintura Nord-Ovest	8286	246	2,8	23	9,4
Torino Città	44431	5914	13,3	507	8,5

Fonte: Anagrafe Nazionale Alunni

Graf. 11 - Presenza e incidenza percentuale delle 1°e 2° generazioni di allievi con cittadinanza non italiana distribuite su macro-zona della Provincia di Torino - Scuole Statali e Paritarie - A.S. 2011/12 Secondaria di II grado



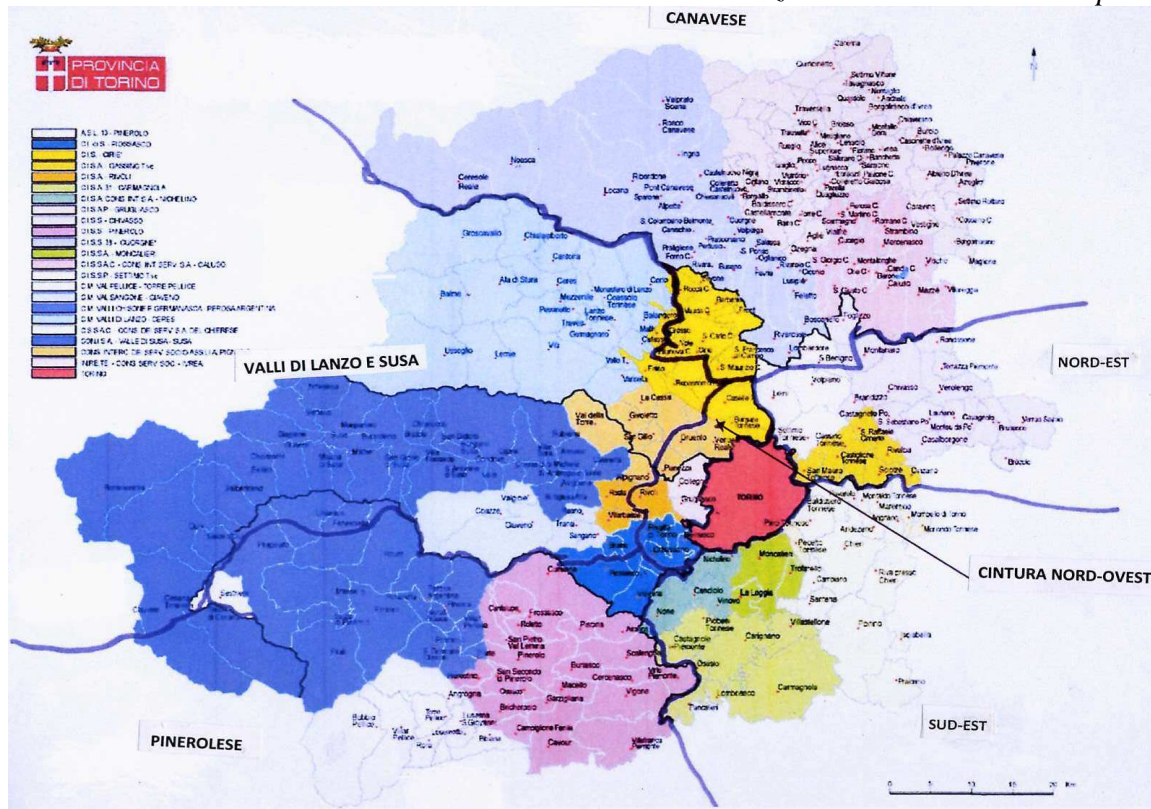
Fonte: Anagrafe Nazionale Alunni

Tab. 7bis - Cittadinanze non italiane prevalenti e loro diffusione nelle macro-zone considerate. Scuole Statali e Paritarie - A.S. 2011-12 - Secondaria di II grado

Area geografica	Albania		Cina		Marocco		Moldavia		Perù		Romania	
	n. estero	n. Italia	n. estero	n. Italia	n. estero	n. Italia	n. estero	n. estero	n. Italia	n. estero	n. Italia	n. estero
Canavese	45	5	11	3	55	10	18	0	16	1	285	7
Valli di Lanzo	39	10	6	2	33	5	9	0	9	1	158	2
Val di Susa												
Nord-Est	20	3	8	5	22	4	7	0	15	2	134	2
Sud-Est	56	2	2	1	57	16	41	0	37	3	339	4
Pinerolese	30	7	21	0	36	6	16	0	11	1	143	3
Cintura Nord-Ovest	16	4	4	2	22	5	4	0	10	1	124	1
Torino Città	357	22	149	52	626	125	431	24	658	38	2329	35

Fonte: Anagrafe Nazionale Alunni

Graf. 12 - Suddivisione della Provincia di Torino in macro-zone. Piantina e Comuni per zona



**Canavese**

Agliè, Albiano d’Ivrea, Andrate, Azeglio, Bairo, Banchette, Barbania, Bollengo, Borgofranco d’Ivrea, Bosconero, Burolo, Busano, Caluso, Candia, Castellamonte, Cascinette d’Ivrea, Chiaverano, Ciriè, Cuceglio, Caravino, Carema, Cossato, Collettero Castelnuovo, Cuornè, Favria, Feletto, Foglizzo, Forno, Frassinetto, Front, Grosso, Ivrea, Lessolo, Levone, Lombardore, Lorzanzè, Lusigliè, Mathi, Mazzè, Mercenasco, Montalenghe, Montalto Dora, Nole, Oglianico, Orio, Ozegna, Pavone, Pertusio, Piverone, Pont, Prascorsano, Pratiglione, Quincinetto, Rivara, Rivarolo, Rocca, Romano, Rueglio, Salassa, Samone, Settimo Vittone, S. Benigno, S. Carlo, S. Francesco al Campo, S. Giorgio, S. Giusto, S. Martino, S. Maurizio, Scarmagno, Sparone, Strambino, Tavagnasco, Valperga, Vauda, Vico, Villanova, Vistrorio, Vestignè, Villareggia, Vische.

**Cintura Nord-Ovest**

Beinasco, Borgaro, Caselle, Collegno, Druento, Grugliasco, Pianezza, Orbassano, Rivalta, Rivoli, Venaria.

**Nord-Est**

Brandizzo, Brusasco, Bruzolo, Castiglione, Castagneto Po, Casalborgone, Cavagnolo, Chivasso, Gassino, Lauriano, Leinì, Montanaro, Monteu da Po, Rivalba, Rivarossa, Rondissone, S. Mauro, S. Raffaele Cimena, S. Sebastiano Po, Sciolze, Settimo, Torrazza Piemonte, Verolengo, Verrua Savoia, Volpiano.

**Pinerolese**

Airasca, Angrogna, Bibiana, Bobbio Pellice, Bricherasio, Campiglione Fenile, Candiolo, Cantalupa, Cavour, Cercenasco, Cumiana, Frossasco, Garzigliana, Inverso Pinasca, Luserna S. Giovanni, Lusernetta, Macello, Osasco, Perosa Argentina, Perrero, Pinasca, Pinerolo, Piossasco, Piscina, Pomaretto, Porte, Pragelato, Prali, Prarostino, Roletto, S. Germano Chisone, S. Pietro Val Lemina, S. Secondo, Sestriere, Scalenghe, Torre Pellice, Vigone, Villafranca Piemonte, Villar Pellice, Villarperosa, Volvera, Virle.

**Sud-Est**

Andezeno, Arignano, Baldissero, Buriasco, Cambiano, Carignano, Carmagnola, Castagnole Piemonte, Chieri, La Loggia, Lombriasco, Marentino, Moncalieri, Moriondo, Nichelino, None, Osasio, Pancalieri, Pavarolo, Pecetto, Pino, Piobesi, Poirino, Pralormo, Riva di Chieri, Santena, Trofarello, Villastellone, Vinovo.

**Valli di Lanzo e Val di Susa**

Ala di Stura, Almese, Alpignano, Avigliana, Balangero, Bardonecchia, Borgone, Bruino, Buttigliera Alta, Cafasse, Cantoira, Caprie, Caselette, Ceres, Ceresole Reale, Cesana, Chianocco, Chiomonte, Chiusa S. Michele, Coassolo, Claviere, Coazze, Condove, Corio, Fenestrelle, Fiano, Germagnano, Giaglione, Giaveno, Givoletto, La Cassa, Lanzo, Locana, Mattie, Meana, Mezenile, Novalesa, Oulx, Pessinetto, Reano, Robassomero, Rosta, Roure, Rubiana, S. Ambrogio, S. Antonino, S. Didero, S. Gillio, Salbertrand, San Giorio, Sangano, Sauze d'Oulx, Susa, Trana, Traves, Vaie, Valdellatorre, Valgioie, Vallo, Varisella, Venaus, Villarbasse, Villardora, Villarfochiardo, Viù.

Le tabelle 5-6-7 rappresentano un tentativo di analisi più approfondita circa la concentrazione a Torino, in provincia e nelle macrozone specificate di allievi con cittadinanza non italiana. È evidente il divario percentuale tra il capoluogo e il resto del territorio.

Per gli ordini e gradi di scuola esaminati, l'area extra-urbana a più alta percentuale di allievi stranieri è quella di Sud-Est (tra i Comuni più importanti dal punto di vista della popolazione: Moncalieri, Nichelino, Carmagnola, Chieri, Santena). Al contrario, i Comuni della cintura di Nord-Ovest, malgrado la loro popolosità, presentano la percentuale più bassa di presenze non italiane. In particolare, lo stacco è rilevante per la scuola secondaria di II grado: probabilmente, la maggior autonomia degli allievi nello spostamento e i collegamenti consentono loro di usufruire della più varia offerta formativa del Capoluogo.

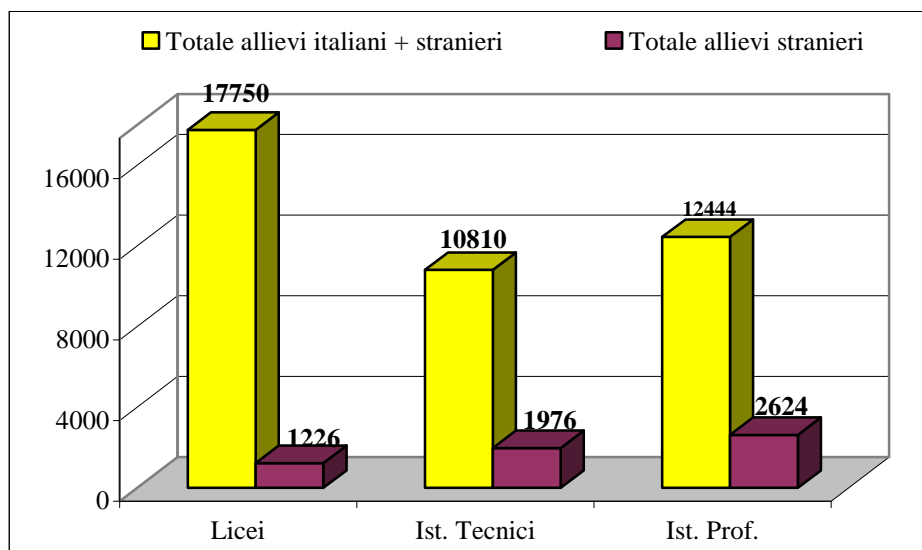
Riguardo alle 2° generazioni, data la parità percentuale sulla scuola secondaria di II grado tra le macro-aree e il capoluogo, si rileva anche in provincia un fenomeno di immigrazione di lungo periodo.

Le tabelle 8 e 8bis rappresentano la presenza di allievi con cittadinanza non italiana nella scuola secondaria di II grado, suddivisi tra i tre indirizzi della riforma. Si conferma la tendenza a privilegiare la scelta dell'apprendimento tecnico e professionale, probabilmente perché ritenuti propedeutici alla possibilità di impiego immediato al termine del percorso di studi. Tale tendenza è più marcata a Torino città. Analoga crescita rispetto agli anni passati della presenza di allievi stranieri si registra nei Licei, da cui si deduce un maggiore impegno delle famiglie immigrate per un percorso formativo dei propri figli volto ad un eventuale continuazione negli studi universitari. Tali dati rendono evidente la necessità di realizzazione di interventi di insegnamento L2.

Tab. 8 - Presenza di allievi con cittadinanza non italiana nella scuola secondaria di II grado nati all'estero o in Italia suddivisi tra Licei, Istituti Tecnici e Professionali - Scuole statali - Torino città - A.S. 2011-12

TORINO							
Indirizzo	Totale alunni acquisiti maschi e femmine	di cui femmine	Alunni con cittadinanza non italiana maschi e femmine	di cui femmine	% nati all'estero	Alunni con cittadinanza non italiana di cui nati in Italia maschi e femmine	di cui femmine
Licei	17750	10792	1226	880	6,9	160	111
Ist. Tecnici	10810	3980	1976	845	18,2	169	68
Ist. Prof.	12444	6593	2624	1390	21	164	75
<i>Totale</i>	<i>41004</i>	<i>21365</i>	<i>5826</i>	<i>3115</i>	<i>14,2</i>	<i>493</i>	<i>254</i>

Graf. 13 - Allievi di cittadinanza non italiana suddivisi tra Licei, ITI e IP - Torino città - A.S. 2011-12

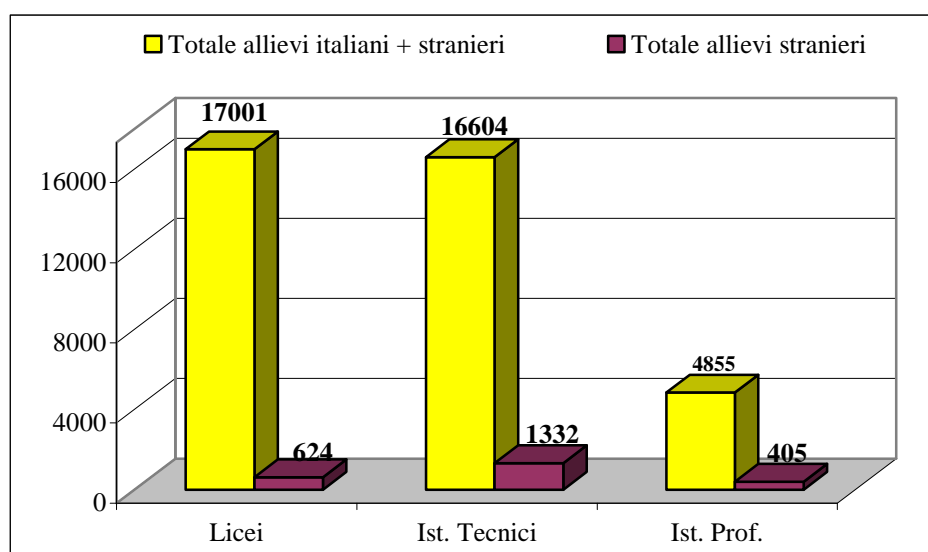


Tab. 8bis - Presenza di allievi con cittadinanza non italiana nella scuola secondaria di II grado nati all'estero o in Italia suddivisi tra Licei, Istituti Tecnici e Professionali - Scuole statali - Provincia - A.S. 2011-12

PROVINCIA							
Indirizzo	Totale alunni acquisiti maschi e femmine	di cui femmine	Alunni con cittadinanza non italiana maschi e femmine	di cui femmine	% nati all'estero	Alunni con cittadinanza non italiana di cui nati in Italia maschi e femmine	di cui femmine
Licei	17001	10467	624	444	3,6	70	44
Ist. Tecnici	16604	6192	1332	605	8,2	104	42
Ist. Prof.	4855	1840	405	161	8,3	30	12
<i>Totale</i>	<i>38460</i>	<i>18499</i>	<i>2361</i>	<i>1210</i>	<i>6,1</i>	<i>204</i>	<i>98</i>



Graf. 14 - Allievi di cittadinanza non italiana suddivisi tra Licei, ITI e IP – Provincia di Torino - A.S. 2011-12



Tab. 9 - Presenze di allievi con cittadinanza non italiana nella scuola secondaria di II grado nati all'estero o in Italia suddivisi tra i principali indirizzi di insegnamento - Scuole statali - Torino città - A.S. 2011-12

TORINO						
Indirizzo	Totale alunni acquisiti maschi e femmine	di cui femmine	Alunni con cittadinanza non italiana maschi e femmine	di cui femmine	Alunni con cittadinanza non italiana di cui nati in Italia maschi e femmine	di cui femmine
Liceo Classico	3809	2670	132	108	24	17
Ist. Magistrale	3294	2865	324	292	31	31
Liceo Scientifico	9212	4325	648	387	87	54
IP Serv. Comm Turistici	4419	3335	1194	920	75	46
IP Serv. Pubblicitari	996	461	97	35	7	1
IP Alberghiero	2642	1207	361	196	28	13
IP Ind. Artigianato	3568	914	914	190	49	10
Ist. Arte	819	676	58	49	5	5
L. Artistico	1435	932	122	93	18	9
Ist. Tecn. Commerciale	4939	3045	947	643	103	63
Ist. Tecn Industriale	4817	769	806	159	57	2
Ist. Tecn. Geometri	1054	166	223	43	9	3
<i>Totale</i>	<i>41004</i>	<i>21365</i>	<i>5826</i>	<i>3115</i>	<i>493</i>	<i>254</i>

Tab. 9bis - Presenze di allievi con cittadinanza non italiana nella scuola secondaria di II grado nati all'estero o in Italia suddivisi tra i principali indirizzi di insegnamento - Scuole statali - Provincia - A.S. 2011-12

PROVINCIA						
Indirizzo	Totale alunni acquisiti maschi e femmine	di cui femmine	Alunni con cittadinanza non italiana maschi e femmine	di cui femmine	Alunni con cittadinanza non italiana di cui nati in Italia maschi e femmine	di cui femmine
Liceo Classico	4303	3121	164	131	19	14
Ist. Magistrale	2353	1905	91	76	9	8
Liceo Scientifico	10345	5441	369	237	42	22
IP Alberghiero	2194	1099	161	86	14	9
IP Ind. Artigianato	1045	67	147	7	10	1
Ist. Tecn. Agrario	640	201	7	1	1	0
Ist. Arte	333	261	18	16	2	2
IP Agricoltura Ambiente	913	195	16	5	2	0
IP Commercio	703	479	81	63	4	2
Ist. Tecn.Turismo	2027	1446	181	151	10	5
Ist. Tecn. Commerciale	3609	2215	300	209	31	18
Ist. Tecn Industriale	5585	443	447	53	33	5
Ist. Tec. Comm-Geom.	3778	1533	335	167	20	12
Ist. Tecn. Geometri	632	93	44	8	7	0
<i>Totale</i>	<i>38460</i>	<i>18499</i>	<i>2361</i>	<i>1210</i>	<i>204</i>	<i>98</i>

Tab. 10 - Presenze in percentuale di allievi stranieri nelle prove Invalsi 2010-2011

<b>2^ Primaria</b>				
<b>Nazionale</b>				
8,9 % stranieri (+0,2% su 09-10)				
<b>1^ Gen.</b>		<b>2^ Gen.</b>		
2,6 % (-0,5% SU 09-10)		6,3 % (+0,9 su 09-10)		
<b>1^ e 2^ Gen. nelle varie aree</b>				
<b>N/O</b>	<b>N/E</b>	<b>Centro</b>	<b>Sud-Sud</b>	<b>Sud-Isole</b>
12,4	14,1	11,6	3,1	3,1

<b>5^ Primaria</b>				
<b>Nazionale</b>				
9,1 % stranieri (+0,2% su 09-10)				
<b>1^ Gen.</b>		<b>2^ Gen.</b>		
4,6 % (-0,2% SU 09-10)		4,5 % (+0,4 su 09-10)		
<b>1^ e 2^ Gen. nelle varie aree</b>				
<b>N/O</b>	<b>N/E</b>	<b>Centro</b>	<b>Sud-Sud</b>	<b>Sud-Isole</b>
13	13,3	11,9	3,5	3,5

<b>1^ Sec. 1° gr.</b>				
<b>Nazionale</b>				
9,7 % stranieri (-0,4% su 09-10)				
<b>1^ Gen.</b>		<b>2^ Gen.</b>		
5,6 % (-0,9% SU 09-10)		4,1 % (+0,3 su 09-10)		
<b>1^ e 2^ Gen. nelle varie aree</b>				
<b>N/O</b>	<b>N/E</b>	<b>Centro</b>	<b>Sud-Sud</b>	<b>Sud-Isole</b>
14,7	15,5	11,5	3,2	3

<b>3^ Sec. 1° gr.</b>				
<b>Nazionale</b>				
8,9 % stranieri (+0,2% su 09-10)				
<b>1^ Gen.</b>		<b>2^ Gen.</b>		
7,4 % (idem)		1,5 % (idem)		
<b>1^ e 2^ Gen. nelle varie aree</b>				
<b>N/O</b>	<b>N/E</b>	<b>Centro</b>	<b>Sud-Sud</b>	<b>Sud-Isole</b>
13,4	14,1	11,7	2,3	2,8

<b>2^ Sec. 2° gr.</b>				
<b>Nazionale</b>				
7,6 % stranieri (non riportato su 09-10)				
<b>1^ Gen.</b>		<b>2^ Gen.</b>		
5,2 % (idem)		2,4 % (idem)		
<b>1^ e 2^ Gen. nelle varie aree</b>				
<b>N/O</b>	<b>N/E</b>	<b>Centro</b>	<b>Sud-Sud</b>	<b>Sud-Isole</b>
10,7	11,8	10,1	3,1	2,9

Fonte: Servizio Nazionale di Valutazione - Dati prove INVALSI A.S. 2010-2011

Tab. 11 - *Raffronto punteggio medio % tra quello degli allievi e quello dei non italiani di 1^ e 2^ generazione prove INVALSI. MATERIE: Italiano e Matematica - Classi: 2^ e 5^ Primaria, 1^ e 3^ Sec. 1° grado, 2^ sec. 2° grado. Comparazione dati Nazionali, Piemonte, Nord-Ovest e Nord-Est*

Italiano				Matematica			Note
2^ P	Italiani	1^ Gen.	2^ Gen	Italiani	1^ Gen.	2^ Gen	
Nazionale	70,2	57	60,3	61,1	52,2	53,1	Riferito al Nazionale. Il divario tra il punteggio medio % degli allievi italiani e quello degli immigrati di 1^ gen. è di 13,2 punti per Italiano e 8,9 punti per Matematica. Riguardo la 2^gen. le distanze rispetto agli italiani si riducono 9,9 punti per Italiano e 8,0 per Matematica.
Piemonte	72,3	57,4	62,3	61,7	48,8	55,7	
N-Ovest	72,7	54,9	60,2	62	47,9	52,7	
N-Est	72,4	55,1	58,6	61,5	49,3	51,2	
Italiano				Matematica			Note
5^ P	Italiani	1^ Gen.	2^ Gen	Italiani	1^ Gen.	2^ Gen	
Nazionale	73,8	63,7	68,4	69	60,9	63,7	Il divario tra il punteggio medio % degli allievi italiani e quello degli immigrati di 1^ gen. è di 10,1 punti per Italiano e 8,1 punti per Matematica. Riguardo la 2^gen. le distanze rispetto agli italiani si riducono 5,4 punti per Italiano e 5,3 per Matematica.
Piemonte	76,4	69,9	70,6	72,2	64,2	65,3	
N-Ovest	74,9	63,6	68,2	70,8	60,2	64,1	
N-Est	74,5	61,9	68,3	71,2	60,5	63,5	
Italiano				Matematica			Note
1^ sec.1°	Italiani	1^ Gen.	2^ Gen	Italiani	1^ Gen.	2^ Gen	
Nazionale	63,5	50,1	56,5	47,2	39,3	44,1	Il divario tra il punteggio medio % degli allievi italiani e quello degli immigrati di 1^ gen. è di 13,4 punti per Italiano e 7,9 punti per Matematica. Riguardo la 2^gen. le distanze rispetto agli italiani si riducono 7,0 punti per Italiano e 3,1 per Matematica.
Piemonte	65,6	50,3	55,6	50,1	40,3	42,5	
N-Ovest	66,5	51,8	56,6	51,2	40,6	44,5	
N-Est	65,8	48,5	56	52,7	38,5	44,4	
Italiano				Matematica			Note
3^ sec.1°	Italiani	1^ Gen.	2^ Gen	Italiani	1^ Gen.	2^ Gen	
Nazionale	67	59,4	64,4	56,6	51,2	53,4	Il divario tra il punteggio medio % degli allievi italiani e quello degli immigrati di 1^ gen. è di 7,6 punti per Italiano e 5,4 punti per Matematica. Riguardo la 2^gen. le distanze rispetto agli italiani si riducono 2,6 punti per Italiano e 3,2 per Matematica.
Piemonte	72,7	59,2	62,4	60,5	50,1	53,5	
N-Ovest	72,3	58,7	64,1	61,6	49,5	55,6	
N-Est	73,4	59,9	66,8	62,2	51,4	53,9	
Italiano				Matematica			Note
2^ sec.2°	Italiani	2^ Gen	Italiani	1^ Gen.	2^ Gen		
Nazionale	70,5	65,1	48,3	42	44,4	Il divario tra il punteggio medio % degli allievi italiani e quello degli immigrati di 1^ gen. è di 10,8 punti per Italiano e 6,3 punti per Matematica. Riguardo la 2^gen. le distanze rispetto agli italiani si riducono 5,4 punti per Italiano e 3,9 per Matematica.	
Piemonte	74,3	69,9	51,6	44,4	48,1		
N-Ovest	74,5	68,1	52,3	42,6	46,3		
N-Est	74,5	66,2	53,3	43,3	48,9		

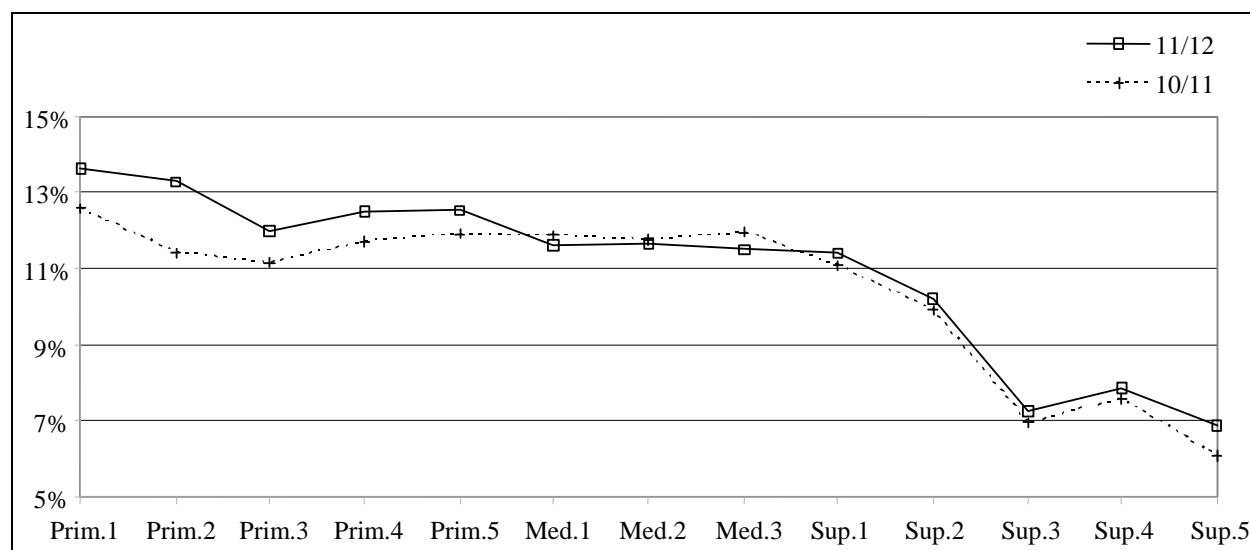
Fonte: Servizio Nazionale di Valutazione - Dati prove INVALSI A.S. 2010-2011

Tab. 12 – Percentuali presenze allievi con cittadinanza non italiana per anno di corso – Intera Provincia di Torino – Scuole Statali – A.S. 2010-11 e 2011-12

A.S.	Primaria					1° grado (medie)			2° grado (superiori)				
	1	2	3	4	5	1	2	3	1	2	3	4	5
10/11	12,6%	11,4%	11,2%	11,7%	11,9%	11,9%	11,8%	11,9%	11,1%	9,9%	7,0%	7,6%	6,1%
11/12	13,6%	13,3%	12,0%	12,5%	12,5%	11,6%	11,7%	11,5%	11,4%	10,2%	7,3%	7,9%	6,9%

Fonte: MIUR – Rilevazioni Esiti Finali – scrutinati

Graf. 15 – Percentuale di alunni con cittadinanza non italiana, per anno di corso – Dati per la Provincia di Torino (capoluogo incluso)



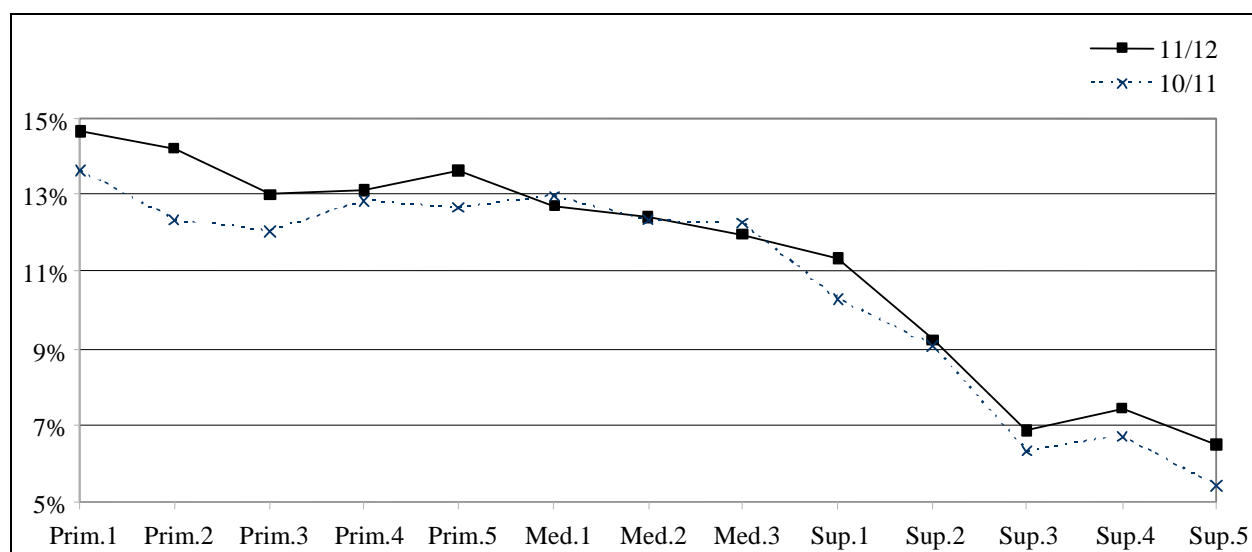
Dai grafici si nota come la percentuale di stranieri diminuisca col crescere della fascia di età e di studio. Questo certamente dipende da due fattori: da un lato i nati in Italia, presenti soprattutto nei primi anni di corso, cosa che può spiegare la blanda diminuzione visibile fino al primo anno della secondaria di secondo grado; dall'altro il termine dell'obbligo scolastico, che spiega il brusco salto che interessa gli ultimi anni di corso.

Tab. 12bis – Percentuali presenze allievi di cittadinanza non italiana per anno di corso – Regione Piemonte – Scuole Statali – A.S. 2010-11 e 2011-12

A.S.	Primaria					1° grado (medie)			2° grado (superiori)				
	1	2	3	4	5	1	2	3	1	2	3	4	5
10/11	13,6%	12,4%	12,0%	12,8%	12,7%	13,0%	12,4%	12,3%	10,3%	9,1%	6,3%	6,7%	5,4%
11/12	14,7%	14,2%	13,0%	13,1%	13,6%	12,7%	12,4%	12,0%	11,4%	9,2%	6,9%	7,4%	6,5%

Fonte: MIUR – Rilevazioni Esiti Finali – scrutinati

Graf. 16 – Percentuale di alunni con cittadinanza non italiana, per anno di corso – Dati sull'intera Regione Piemonte



La situazione regionale non è dissimile da quella della sola provincia di Torino, nella quale, però, il calo tra primo anno della primaria e ultimo della secondaria è meno accentuato, possibile indice di un minor abbandono scolastico tra gli alunni non italiani in questo territorio.