

L' Ufficio Minori Stranieri nel 2011

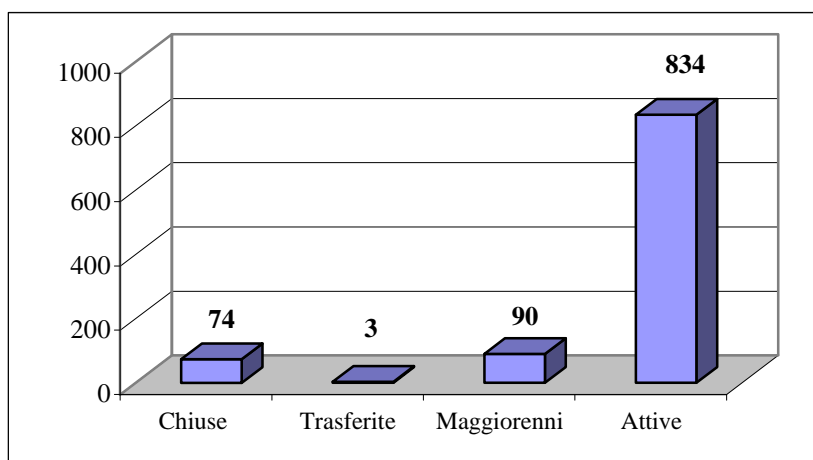
Il 2011 è stato caratterizzato per quanto riguarda i minori stranieri non accompagnati dall'emergenza "sbarchi", legata all'eccezionale afflusso in Italia di cittadini appartenenti ai territori del nord Africa. Anche la Città di Torino è stata interessata dall'arrivo dal sud Italia di minori stranieri non accompagnati, soprattutto tunisini ed egiziani, in alcuni casi inviati dalla dal Soggetto Attuatore per l'accoglienza dei msna che ha distribuito il carico tra le Regioni, a volte da soli, fuggiti dalle strutture del sud, nella speranza di trovare al nord maggiori prospettive di integrazione e lavoro. I minori tunisini rinvenuti sul territorio cittadino non hanno aderito ad alcun progetto di accoglienza; la loro presenza era del tutto occasionale e di passaggio in quanto diretti in Francia. I minori stranieri soli accolti dal Pronto Intervento sono stati 155 di cui 124 stranieri non accompagnati 18 richiedenti asilo e 13 comunitari. Le provenienze prevalenti sono: Egitto, Senegal, Afghanistan, Turchia, Nigeria, Marocco; l'età media è 16 anni ed il genere prevalente è quello maschile. Complessivamente l' UMS nel corso del 2011 aveva in carico 265 minori stranieri non accompagnati di cui 180 accolti in strutture accreditate o in convenzione con il volontariato. Nel 2011 si è conclusa la positiva esperienza del Progetto Step by Step (Programma Nazionale di protezione dei minori stranieri non accompagnati, promosso dall'ANCI e finanziato dal Ministero del Lavoro e Politiche Sociali per i primi 100 giorni di accoglienza). Un elemento innovativo che si è potuto sperimentare nella seconda ed ultima fase del progetto è stata la realizzazione dei moduli intensivi di alfabetizzazione rivolti a quei minori che non avevano la possibilità di accedere ai Centri Territoriali Permanenti perché arrivati in Italia in periodi non coincidenti con l'inizio dell'anno scolastico. Tali moduli sono stati realizzati da insegnanti qualificati in collaborazione con Centro Interculturale della Città di Torino. Per l'intera durata del progetto è stata realizzata l'attività di assistenza psicologica, affidata ad uno psicologo dell'Associazione di Psichiatria e Psicologia Transculturale Frantz Fanon. Vista la buona riuscita dell'intervento che consiste nell'ascolto, supporto psicologico e presa in carico dei minori, counselling agli operatori e valutazione degli interventi educativi, s'intende dare attuazione e continuità al progetto. L'introduzione delle norme del c.d. "pacchetto sicurezza" aveva creato notevoli difficoltà nell'elaborazione dei percorsi di integrazione sociale e di inserimento dei minori. L'interpretazione estensiva dell'art. 32 D. lgs 286/98, dell'agosto 2011, con la quale si è superato il requisito dei tre anni di permanenza di cui almeno due di percorso sociale, con il parere al Comitato Minori Stranieri a fronte di un positivo progetto d'integrazione sociale, ha risolto la situazione per tutti quei minori che avendo aderito ad un programma di inserimento hanno ottenuto comunque la conversione del permesso di soggiorno raggiunta la maggiore età. E' continuata l'intercettazione dei msna sul territorio cittadino attraverso il servizio di Pronto Intervento Minori, il Progetto In & Out che si realizza all'interno del C.P.A (finanziato con fondi del bilancio comunale e con l'intervento della Compagnia di S. Paolo) e il lavoro di strada svolto all'interno del Progetto NOMIS della Compagnia di S. Paolo, di cui l'Ufficio Minori è partner insieme alle Associazioni che ne costituiscono la rete. Nel corso del 2011, nell'ambito del Progetto Masnà è stata data accoglienza e sono stati offerti i servizi complessivamente a 48 msna richiedenti asilo o titolari di protezione internazionale, di cui 24 nuovi arrivati. In stretta sinergia con il Pronto Intervento Minori è continuata l'attività del CALL CENTER, servizio cittadino che si occupa di situazioni di emergenza relativamente all'ambito della fragilità di genere: donne sole, gestanti e madri con bambino. Le segnalazioni telefoniche con richieste di intervento che hanno riguardato donne sole, gestanti e madri con bambino straniera sono state il 75% del totale delle richieste.

Dati Generali

Tab. 1 - Situazione cartelle aperte – Anno 2011

Stato cartelle	N. cartelle
Chiuse	74
Trasferite	3
Maggiorenni	90
Attive	834
<i>Totale</i>	<i>1001</i>

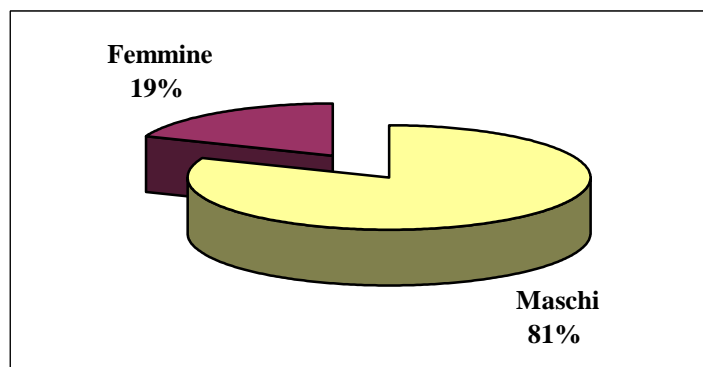
Graf. 1 - Situazione cartelle aperte – Anno 2011



Tab. 2 - Situazione cartelle aperte suddivise per genere – Anno 2011

Genere	N. cartelle aperte
Maschi	111
Femmine	26
<i>Totale</i>	<i>137</i>

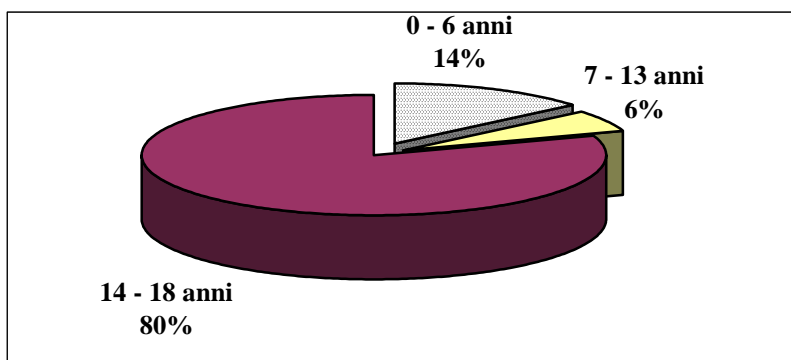
Graf. 2 - Situazione cartelle aperte suddivise per genere – Anno 2011



Tab. 3 - *Situazione cartelle aperte suddivise per fasce d'età – Anno 2011*

Fasce d'età	N. cartelle aperte
0 - 6 anni	19
7 - 13 anni	8
14 - 18 anni	110
<i>Totale</i>	<i>137</i>

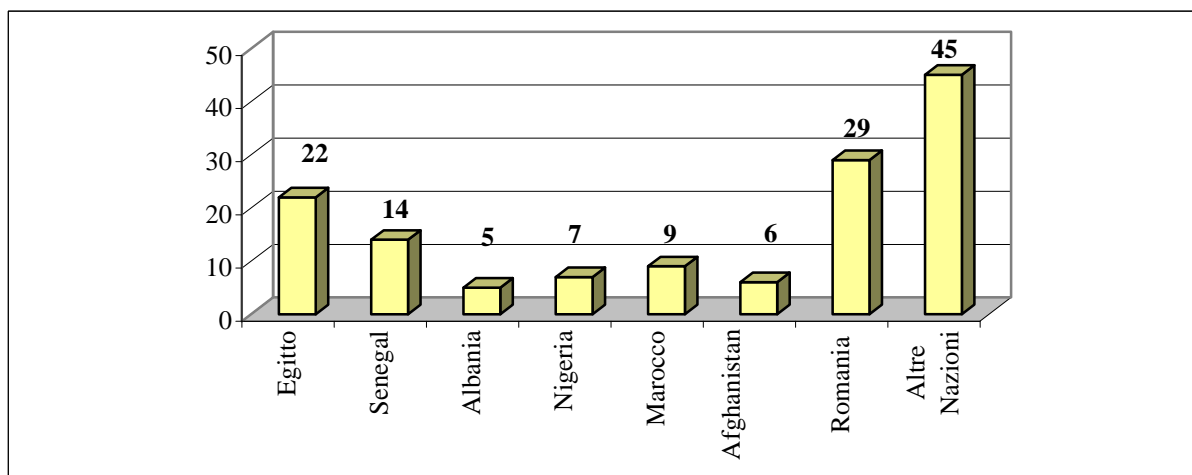
Graf. 3 - *Situazione cartelle aperte suddivise per fasce d'età – Anno 2011*



Tab. 4 - *Situazione cartelle aperte suddivise per nazionalità – Anno 2011*

Nazionalità	N. cartelle aperte
Egitto	22
Senegal	14
Albania	5
Nigeria	7
Marocco	9
Afghanistan	6
Romania	29
Altre Nazioni	45
<i>Totale</i>	<i>137</i>

Graf. 4 - *Situazione cartelle aperte suddivise per nazionalità – Anno 2011*



Pronto intervento minori: casi trattati in accoglienza immediata

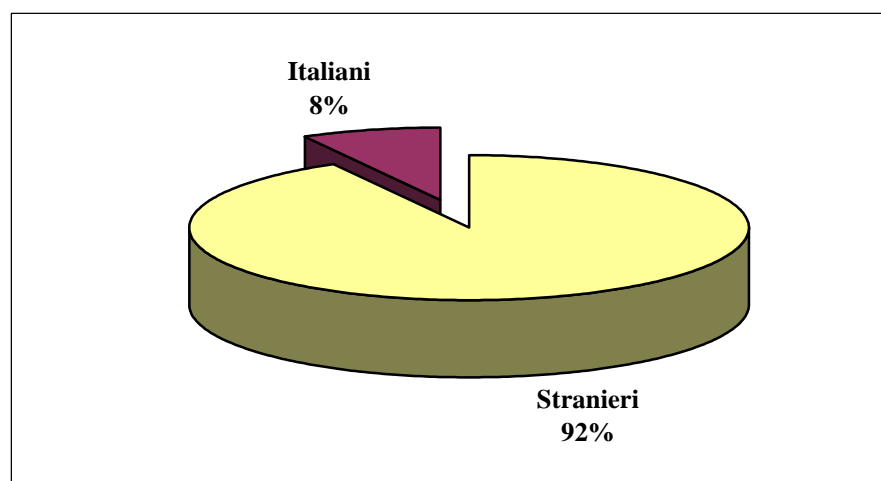
Il Pronto Intervento Minori è nato come servizio cittadino rivolto ai minori soli e alle madri con figli per i quali si rendevano necessari interventi urgenti di assistenza, protezione e tutela. Il servizio che garantisce 24h/24h con la massima tempestività una risposta qualificata ed appropriata per le richieste di collocazione, nel corso di questi anni si è adattato ai bisogni del territorio e alla crescente domanda di accoglienza in emergenza anche di donne sole, gestanti o madri con figli vittime di maltrattamenti. Il Pronto Intervento opera in stretta sinergia con il call center.

I casi trattati dal Pronto Intervento Minori nel corso del 2011 sono stati 238 di cui 219 riferiti a stranieri. Il dato minori soli comprende minori stranieri non accompagnati, richiedenti asilo, minori vittime della tratta e minori comunitari.

Tab. 5 – Utenti distinti tra italiani e stranieri

Cittadinanza	N. Utenti
Stranieri	219
Italiani	19
<i>Totale</i>	<i>238</i>

Graf. 5 – Utenti distinti tra italiani e stranieri



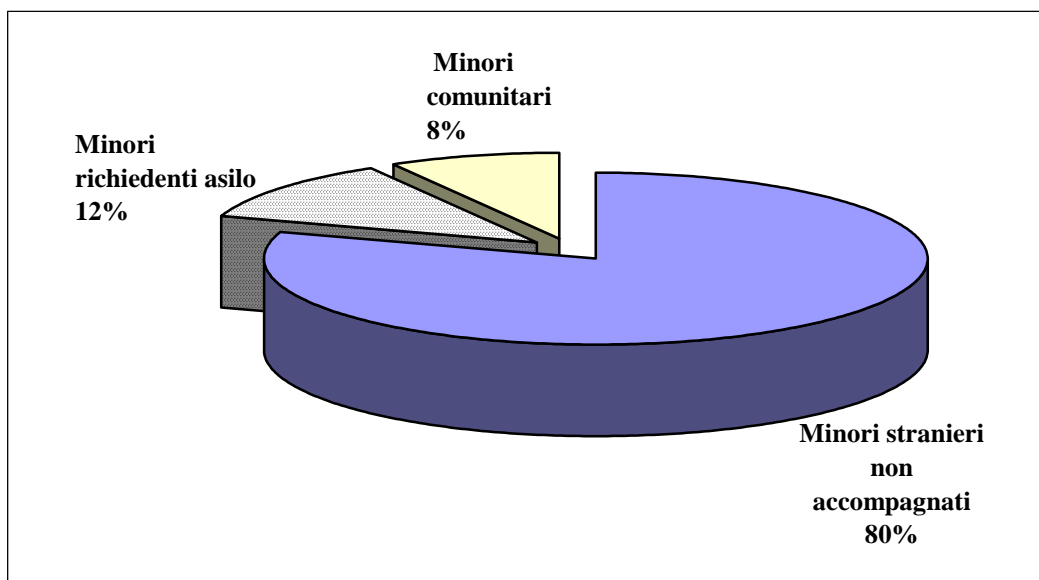
Tab. 6 – Utenti stranieri dal 01/01/2011 al 31/12/2011

Tipologia utenti	N. Utenti
Minori stranieri soli	155
Minori stranieri con famiglia	30
Madri con bambino straniera	24
Donne straniere sole	10
<i>Totale</i>	<i>219</i>

Tab. 7 – Utenti minori

Tipologie	N. Utenti
Minori stranieri non accompagnati	124
Minori richiedenti asilo	18
Minori comunitari	13

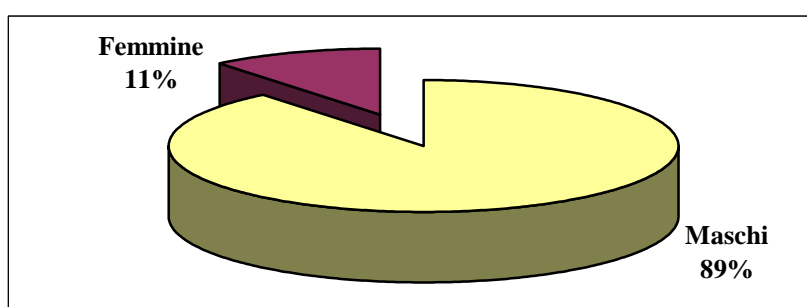
Graf. 6 – Utenti minori



Tab. 8 – Utenti minori suddivisi per genere

Genere	N. Utenti
Maschi	138
Femmine	17
<i>Totale</i>	<i>155</i>

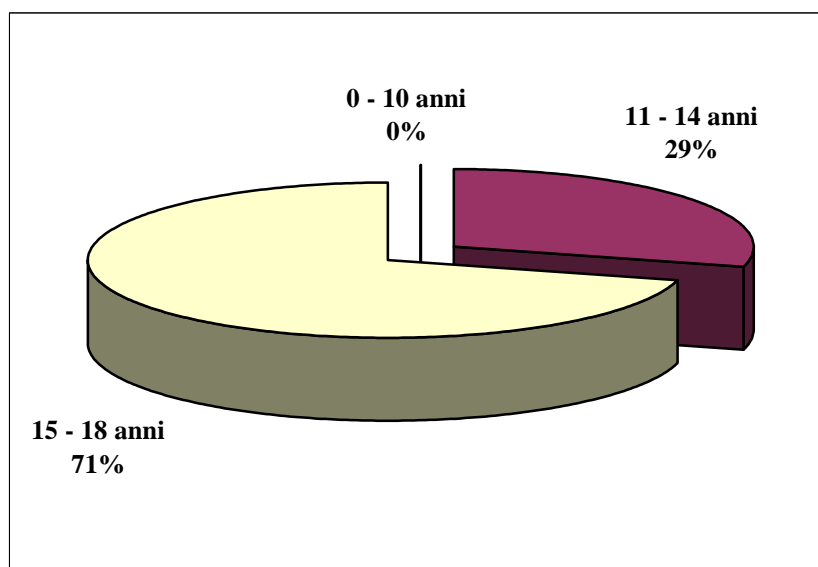
Graf. 7 – Utenti minori suddivisi per genere



Tab. 9 - Utenti minori soli suddivisi per classi d'età

Classi d'età	N. Utenti
0 - 10 anni	0
11 - 14 anni	45
15 - 18 anni	110
<i>Totale</i>	<i>155</i>

Graf. 8 - Utenti minori soli suddivisi per classi d'età



Call- Center

Il CALL CENTER è un servizio cittadino istituito a seguito di una Convenzione tra il Comune di Torino e le organizzazioni di Volontariato del Coordinamento cittadino mamma – bambino e lavora in stretta sinergia con il Pronto Intervento Minori. Si occupa di situazioni di emergenza di gestanti e madri con bambino italiane e straniere. Il Call Center è attivo dal lunedì al venerdì dalle 9.00 alle 17.00.

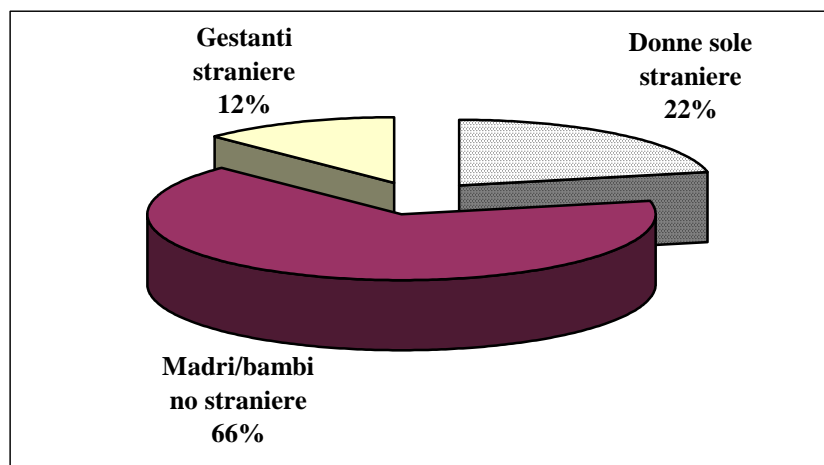
Nel corso del 2011 sono state 406 le richieste telefoniche di intervento, di cui 305 relative a casi di donne o madri straniere.

L'alta percentuale delle richieste relative alle donne e madri straniere è determinata dalla mancanza di reti familiari e amicali in grado di sostenerle nella loro decisione di affrancarsi dal maltrattamento e/o di accogliere le stesse in situazioni di emergenza abitativa e difficoltà sociale.

Tab. 10 - Richieste telefoniche di intervento presentate da donne straniere

Categoria richiedente	N. Richieste intervento
Donne sole straniere	66
Madri/bambino straniere	201
Gestanti straniere	38

Graf. 9 - Richieste telefoniche di intervento presentate da donne straniere



Autorità Giudiziaria – Provvedimenti civili e penali
Ufficio del Giudice Tutelare

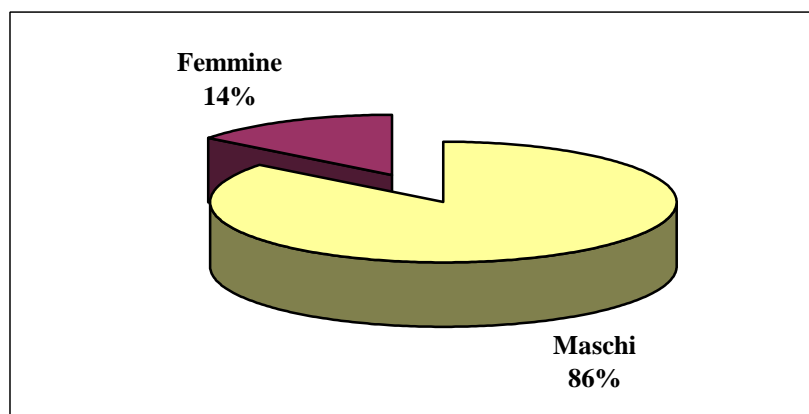
Tab. 11 - Comparazione deferimenti tutele ultimo anno

Stato Tutela	2009	2010	2011
Tutele avviate nell'anno	94	60	122
Tutele attive nell'anno	330	390	403
Tutele attive al 31 dicembre	219	278	265

Tab. 12 – Tutele attive al 31.12.2011 suddivise per genere

Genere	N. Tutele
Maschi	232
Femmine	33
<i>Totale</i>	265

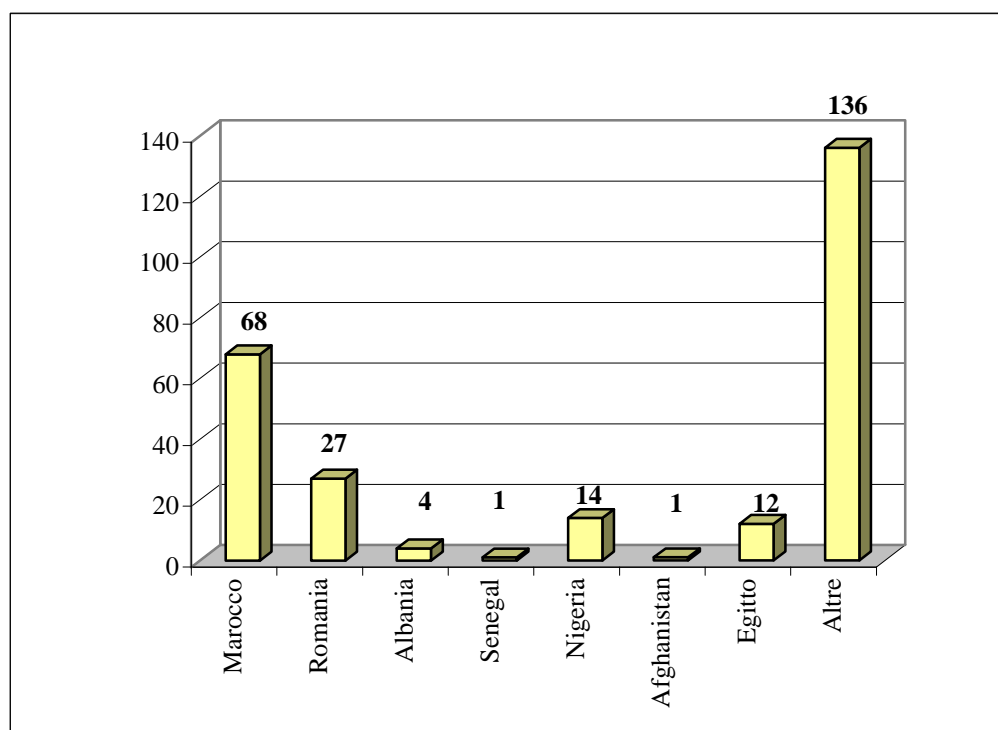
Graf. 10 – Tutele attive al 31.12.2011 suddivise per genere



Tab. 13 – Tutele attive al 31.12.2011 suddivise per nazionalità

Nazionalità	N. Tutele
Marocco	68
Romania	27
Albania	4
Senegal	1
Nigeria	14
Afghanistan	1
Egitto	12
Altre	136
<i>Totale</i>	265

Graf. 11 – Tutele attive al 31.12.2011 suddivise per nazionalità

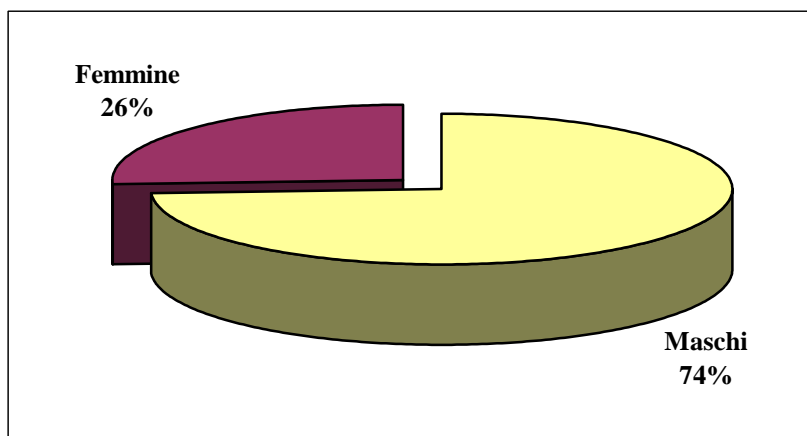


Minori stranieri affidati a parenti – Circoscrizioni

Tab. 14 – Minori in affidamento a parenti suddivisi per genere

Genere	N. minori affidati
Maschi	43
Femmine	15
<i>Totale</i>	58

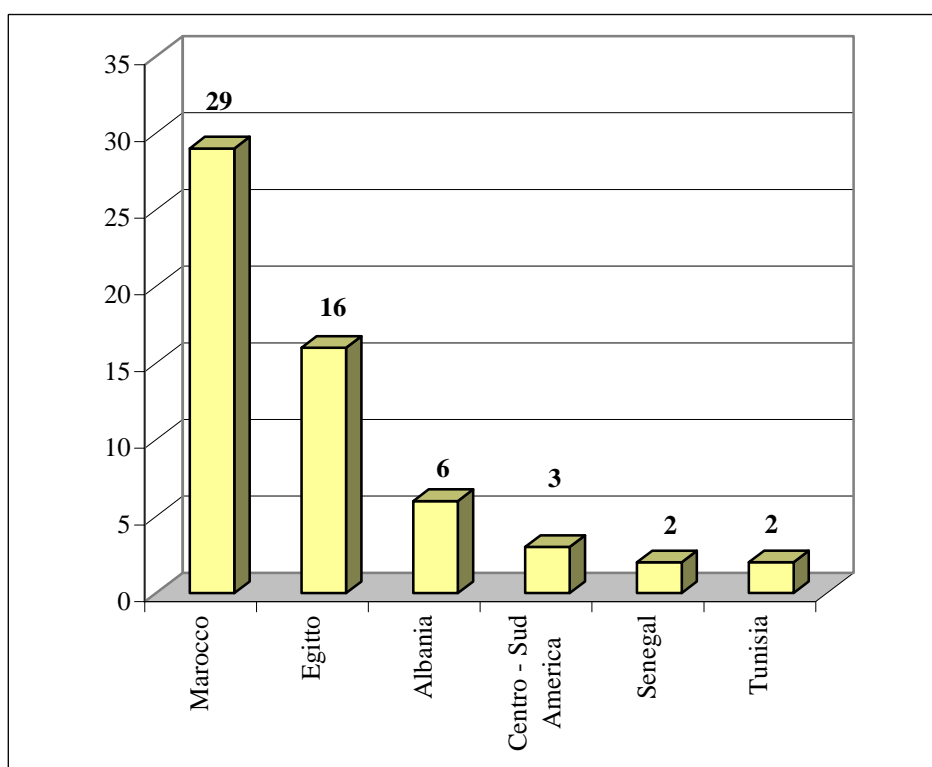
Graf. 12 – *Minori in affidamento a parenti suddivisi per genere*



Tab. 15 – *Minori in affidamento a parenti suddivisi per nazionalità*

Nazionalità	N. Minori affidati
Marocco	29
Egitto	16
Albania	6
Centro - Sud America	3
Senegal	2
Tunisia	2
<i>Totale</i>	<i>58</i>

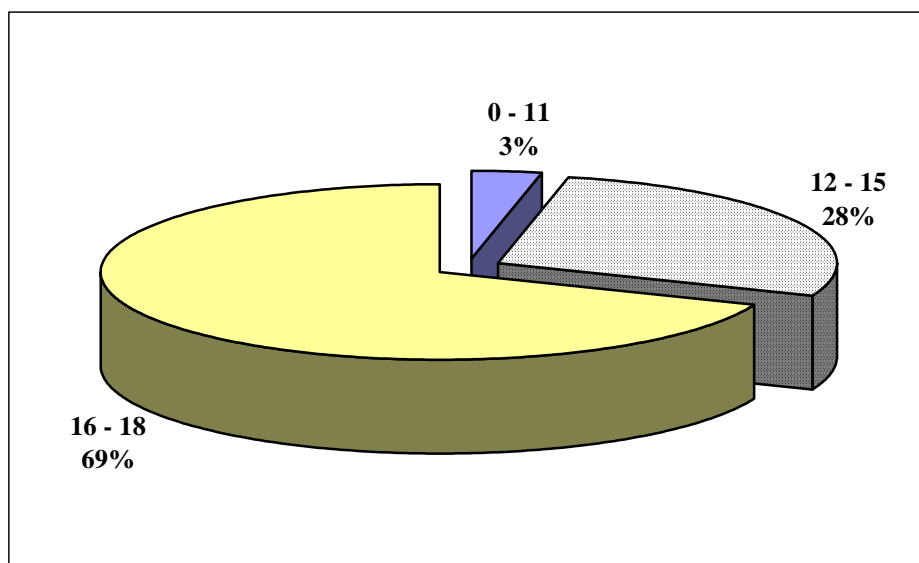
Graf. 13 – *Minori in affidamento a parenti suddivisi per nazionalità*



Tab. 16 – *Minori in affidamento a parenti suddivisi per fasce d'età*

Fasce d'età	N. Minori affidati
0 - 11	2
12 - 15	16
16 - 18	40
<i>Totale</i>	58

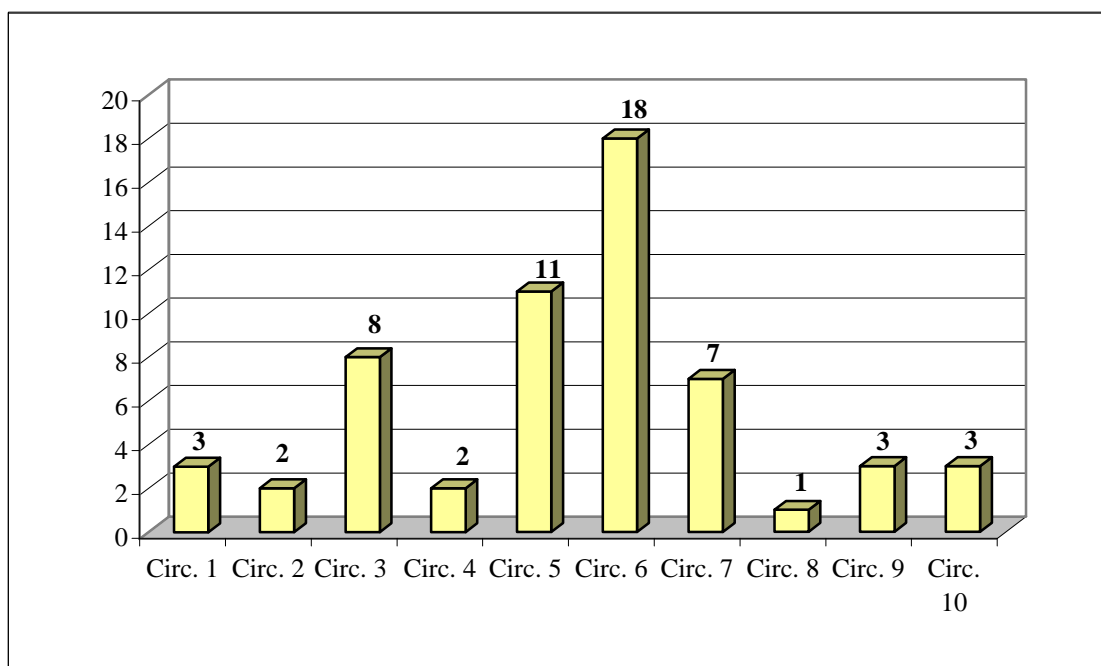
Graf. 14 – *Minori in affidamento a parenti suddivisi per fasce d'età*



Tab. 17 – *Minori in affidamento a parenti suddivisi per circoscrizione*

Circoscrizioni	N. Minori affidati
Circoscrizione 1	3
Circoscrizione 2	2
Circoscrizione 3	8
Circoscrizione 4	2
Circoscrizione 5	11
Circoscrizione 6	18
Circoscrizione 7	7
Circoscrizione 8	1
Circoscrizione 9	3
Circoscrizione 10	3
<i>Totale</i>	58

Graf. 15 – *Minori in affidamento a parenti suddivisi per circoscrizione*



Tribunale per i minorenni

Tab. 18 - *Principali provvedimenti - Anno 2011*

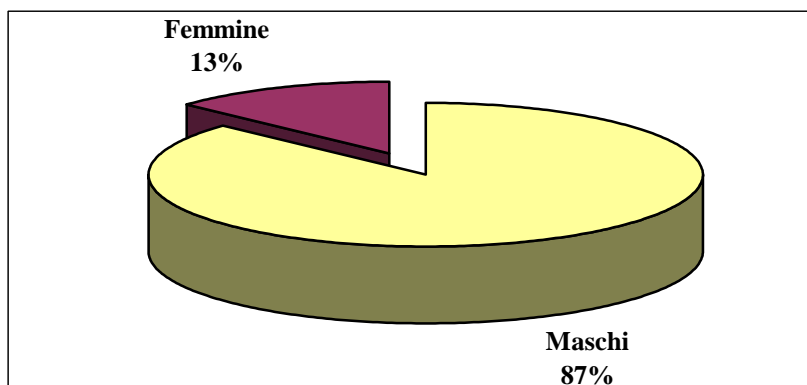
Tipologia provvedimento	N. Provvedimenti emanati
Disposizioni per l' E.L. di vigilanza sul nucleo	66
Disposizioni per l' E.L. di cura e custodia del minore	13
Decadimento o sospensione potestà	8
Apertura di adattabilità	16
Affidi preadottivi	6
Richiesta della Procura e Tribunale per i Minorenni	169

Le segnalazioni al Comitato Minori Stranieri

Tab. 19 – *Segnalazioni al Comitato Minori Stranieri suddivise per genere*

Genere	N. Segnalazioni
Maschi	46
Femmine	3
<i>Totale</i>	<i>49</i>

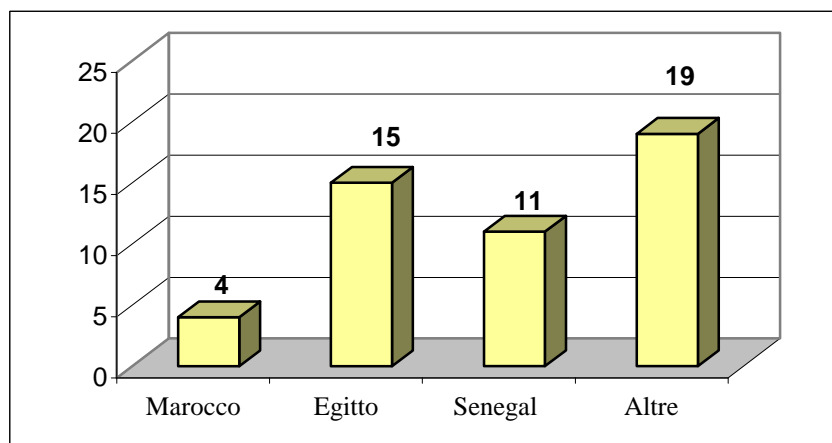
Graf. 16 – Segnalazioni al Comitato Minori Stranieri suddivise per genere



Tab. 20 – Segnalazioni al Comitato Minori Stranieri suddivise per nazionalità

Nazionalità	N. Segnalazioni
Marocco	4
Egitto	15
Senegal	11
Altre	19
<i>Totale</i>	<i>49</i>

Graf. 17 – Segnalazioni al Comitato Minori Stranieri suddivise per nazionalità



Beneficiari affidamenti – Ufficio Minori Stranieri

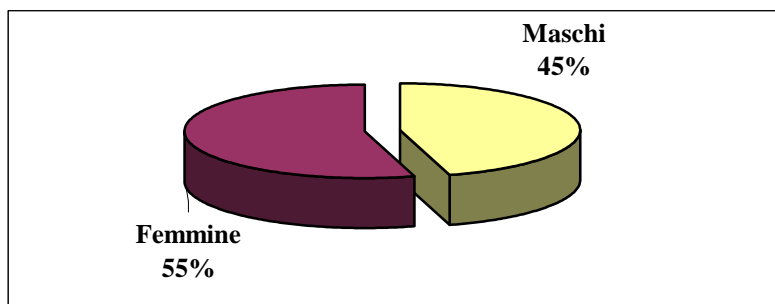
Tab. 21 – Affidamenti residenziali e diurni

Tipologia affidamenti	N. Affidamenti
Intervento in affidamento residenziale	33
Intervento in affidamento diurno	13
<i>Totale</i>	<i>46</i>

Tab. 22 – Affidamenti residenziali suddivisi per genere

Genere	Affidi Residenziali
Maschi	15
Femmine	18
<i>Totale</i>	<i>33</i>

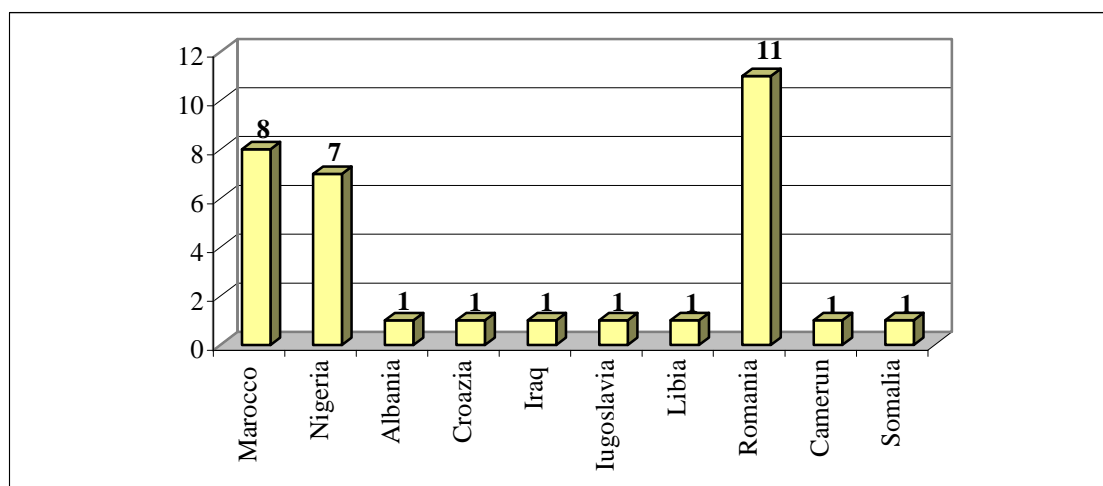
Graf. 18 – Affidamenti residenziali suddivisi per genere



Tab. 23 – Affidamenti residenziali suddivisi per nazionalità

Nazionalità	N. Affidi
Marocco	8
Nigeria	7
Albania	1
Croazia	1
Iraq	1
Iugoslavia	1
Libia	1
Romania	11
Camerun	1
Somalia	1
<i>Totale</i>	<i>33</i>

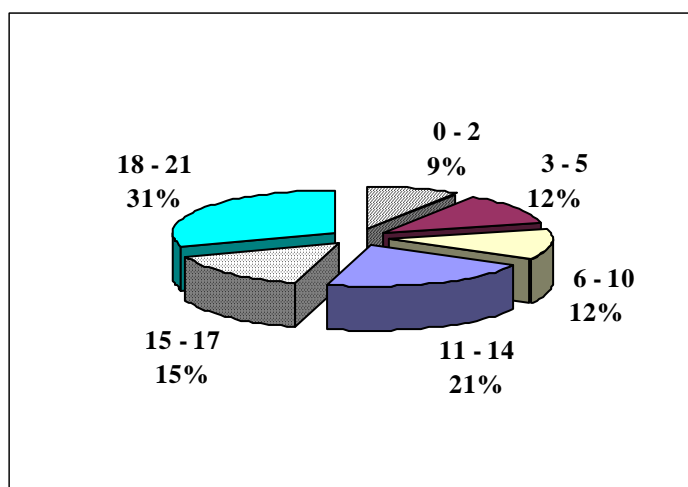
Graf. 19 – Affidamenti residenziali suddivisi per nazionalità



Tab. 24 – Affidamenti residenziali suddivisi per fasce d'età

Fasce d'età	N. Affidamenti
0 - 2	3
3 - 5	4
6 - 10	4
11 - 14	7
15 - 17	5
18 - 21	10
<i>Totale</i>	33

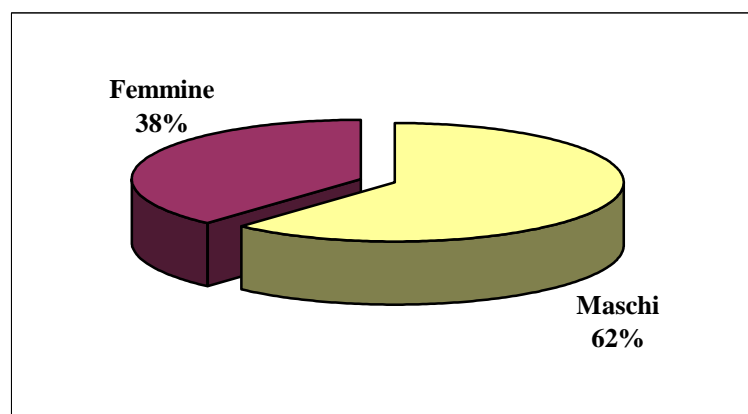
Graf. 20 – Affidamenti residenziali suddivisi per fasce d'età



Tab. 25 – Affidamenti diurni suddivisi per genere

Genere	N. Affidi
Maschi	8
Femmine	5
<i>Totale</i>	13

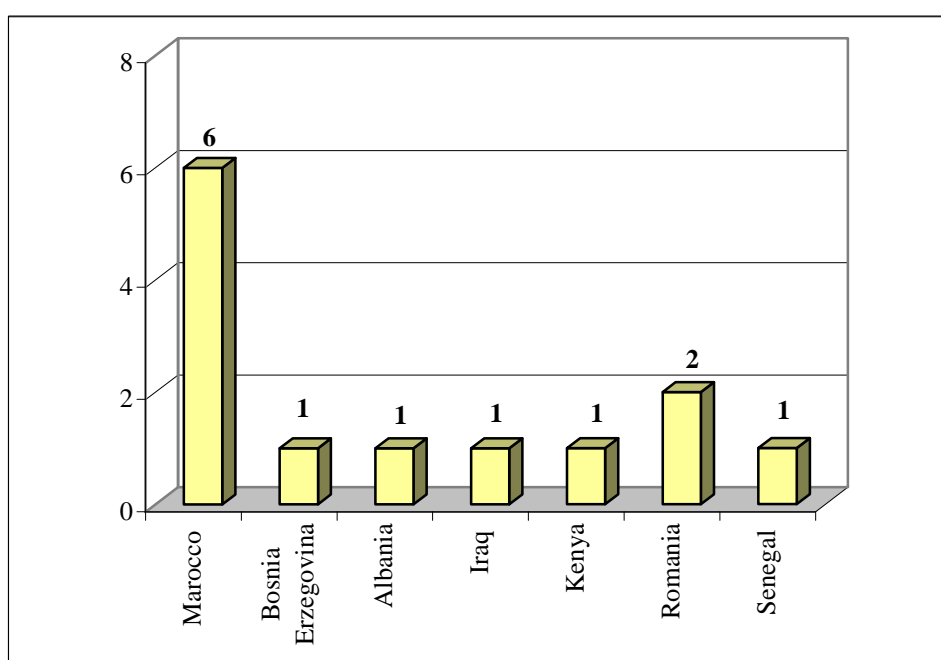
Graf. 21 – Affidamenti diurni suddivisi per genere



Tab. 25 – Affidamenti diurni suddivisi per nazionalità

Nazionalità	N. Affidati
Marocco	6
Bosnia Erzegovina	1
Albania	1
Iraq	1
Kenya	1
Romania	2
Senegal	1
<i>Totale</i>	<i>13</i>

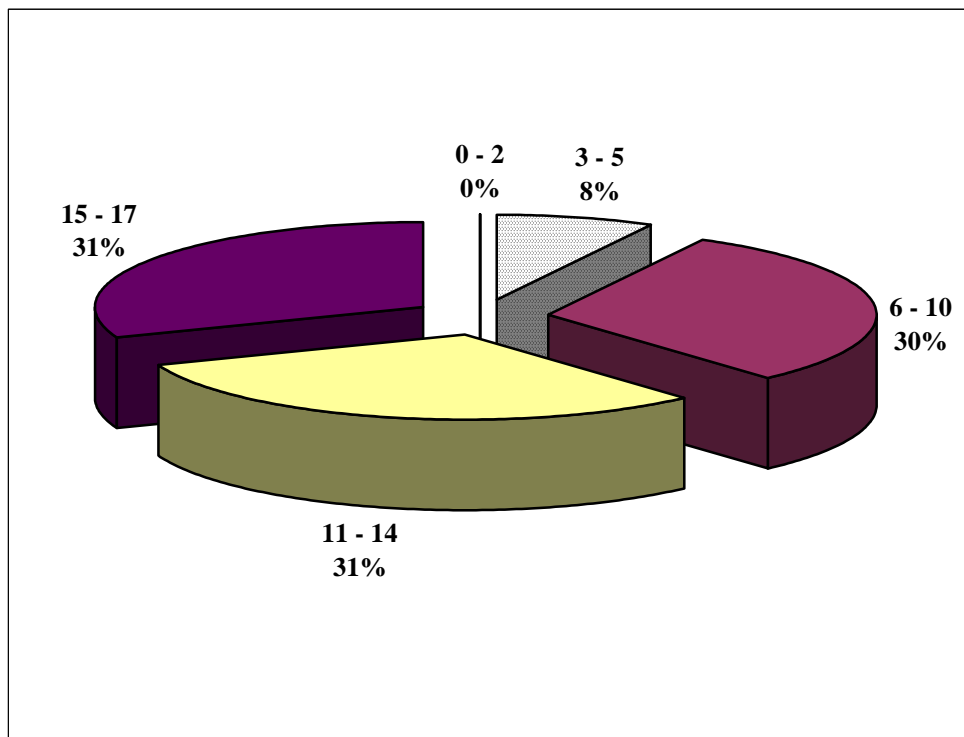
Graf. 22 – Affidamenti diurni suddivisi per nazionalità



Tab. 26 – Affidamenti diurni suddivisi per fasce d'età

Fasce d'età	N. Affidati
0 - 2	0
3 - 5	1
6 - 10	4
11 - 14	4
15 - 17	4
<i>Totale</i>	<i>13</i>

Graf. 23 – Affidamenti diurni suddivisi per fasce d'età

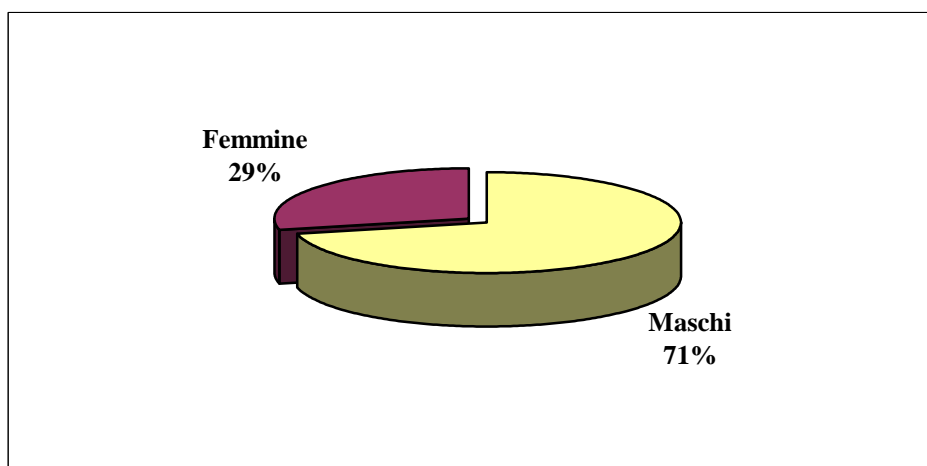


Beneficiari inserimenti in strutture residenziali (accreditate e non)

Tab. 27 – Beneficiari inserimenti in strutture residenziali suddivisi per genere

Genere	N. Beneficiari
Maschi	79
Femmine	32
<i>Totale</i>	<i>111</i>

Graf. 24 – Beneficiari inserimenti in strutture residenziali suddivisi per genere



Centri di accoglienza (gestiti dal volontariato)

Tab. 28 – *Capienza dei centri di accoglienza*

Centri	Posti disponibili	Minori accolti
AGS per il territorio	18	53
Volontariato Vincenziano	12	14 maschi + 1 femmina
<i>Totale</i>	<i>30</i>	<i>68</i>

Tab. 29 - *Numero posti nei centri di accoglienza e minori soli*

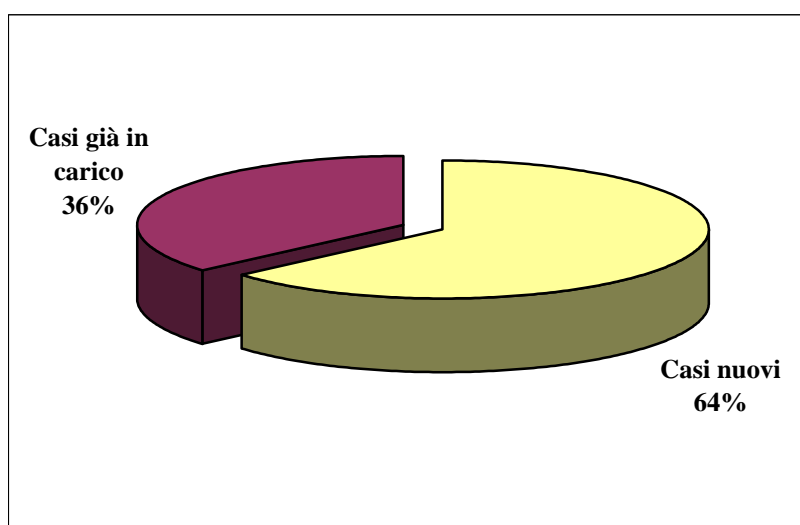
Centro di accoglienza	Minori accolti
CTP e scuola media inferiore	71
Tirocini formativi	57 di cui 23 per minori richiedenti asilo
Educativa territoriale	63

Minori vittime della tratta

Tab. 30 – *Casi di minori vittime della tratta*

Casi	N. Minori seguite
Casi nuovi	7
Casi già in carico	4
<i>Totale</i>	<i>11</i>

Graf. 25 – *Casi di minori vittime della tratta*



Tab. 31 – *Casi di minori vittime della tratta suddivisi per nazionalità*

Nazionalità	Casi nuovi	Casi già in carico	Totale
Romania	5	0	5
Nigeria	2	2	4
Camerun	0	1	1
Albania	0	1	1
<i>Totale</i>	7	4	11

Tab. 32 – *Casi di minori vittime della tratta suddivisi per “invio”*

Invio	N. casi
FF.OO.	6
Connazionali	2
Associazioni	2
Istituzioni	1
<i>Totale</i>	11

Tab. 33 – *Casi di minori vittime della tratta suddivisi in base all’esito*

Esito	Casi nuovi	Casi già in carico	Totale
Collocazione in comunità	6	0	6
Interruzione di percorso	0	0	0
Autonomia	0	4	4
Rimpatrio	1	0	1
<i>Totale</i>	6	4	11

Tab. 34 – *Casi di minori vittime della tratta – Comparazione – Anni dal 2006 al 2011*

Casi	2006	2007	2008	2009	2010	2011
Casi nuovi	15	11	15	3	10	7
Casi già in carico	23	14	12	14	6	4
<i>Totale</i>	38	25	27	17	16	11

***SPRAR - Servizio Centrale del Sistema di Protezione per Richiedenti Asilo e Rifugiati
Categorie Vulnerabili - Progetto Masnà 2011***

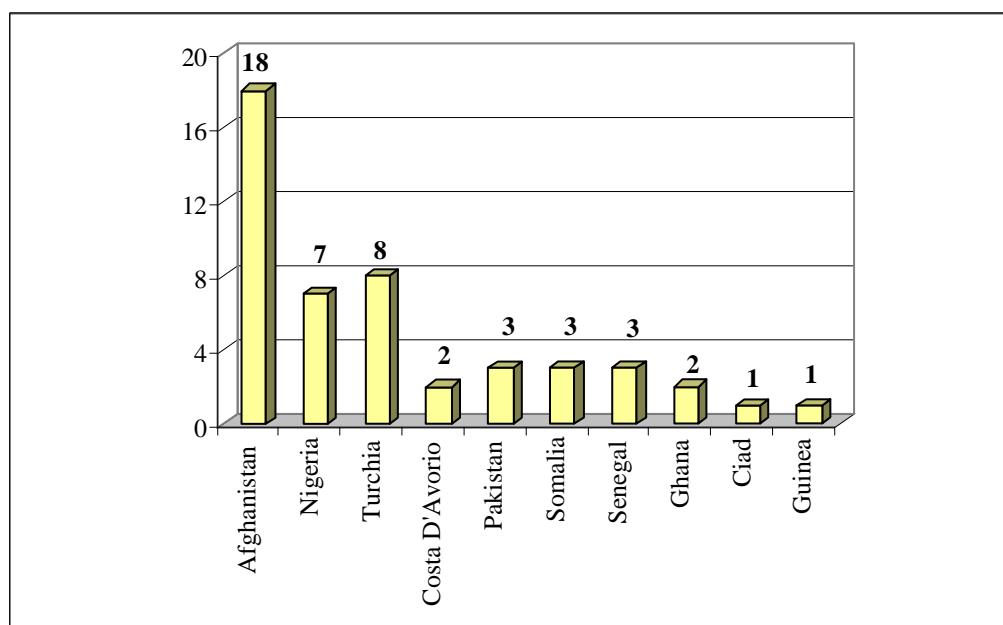
Tab. 35 – *Casi in carico al Progetto Masnà 2011*

Casi	N. Casi
Minori in carico	48
di cui casi neo arrivati	24

Tab. 36 – Casi in carico al Progetto Masnà 2011 suddivisi per nazionalità

Nazionalità	N. Casi
Afghanistan	18
Nigeria	7
Turchia	8
Costa D'Avorio	2
Pakistan	3
Somalia	3
Senegal	3
Ghana	2
Ciad	1
Guinea	1
<i>Totale</i>	<i>48</i>

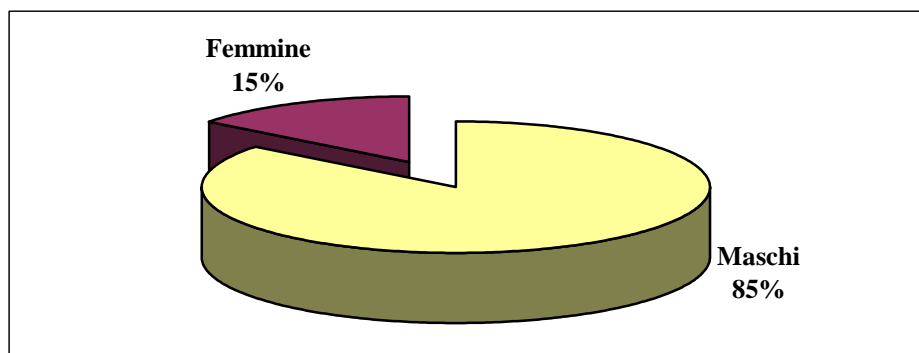
Graf. 26 – Casi in carico al Progetto Masnà 2011 suddivisi per nazionalità



Tab. 37 – Casi in carico al Progetto Masnà 2011 suddivisi per genere

Genere	N. Casi
Maschi	41
Femmine	7
<i>Totale</i>	<i>48</i>

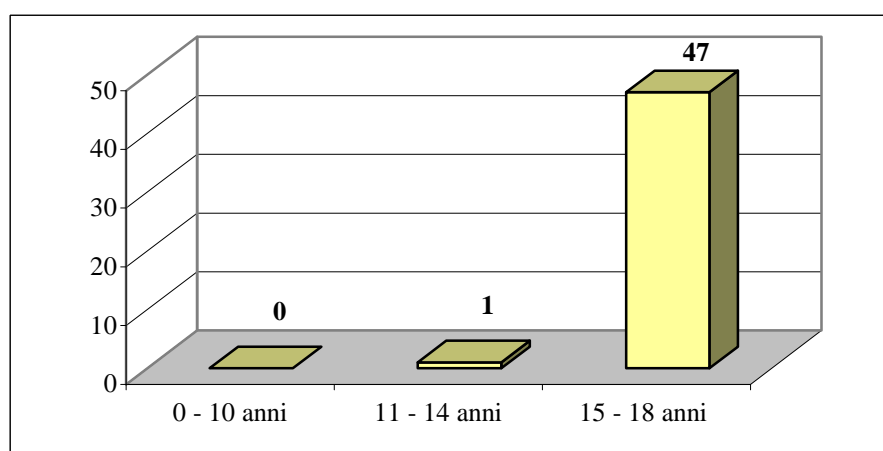
Graf. 27 – Casi in carico al Progetto Masnà 2011 suddivisi per genere



Tab. 38 – Casi in carico al Progetto Masnà 2011 suddivisi per fasce d'età

Età minori	N. Casi
0 - 10 anni	0
11 - 14 anni	1
15 - 18 anni	47
<i>Totale</i>	48

Graf. 28 – Casi in carico al Progetto Masnà 2011 suddivisi per fasce d'età



Progetto Step by Step 2011 – Progetto di pronta accoglienza nell'ambito del programma nazionale di protezione dei minori stranieri non accompagnati

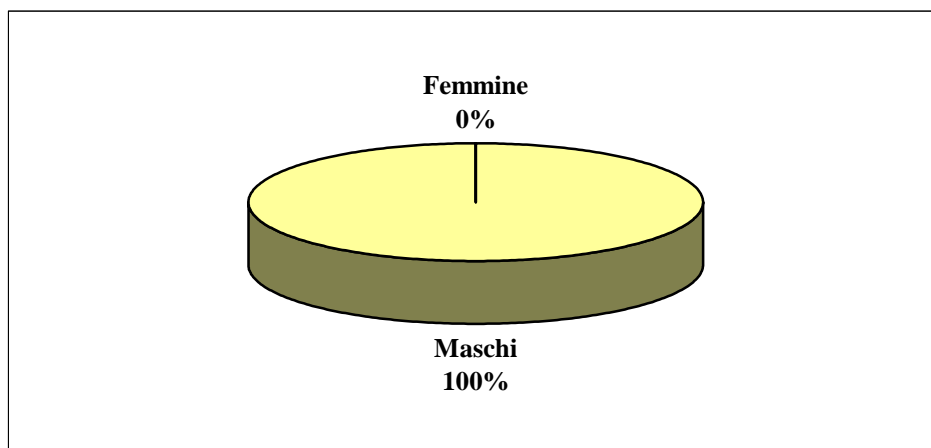
Tab. 39 – Casi in carico al Progetto Step by Step 2011

Casi	N. Casi
Minori in carico	48
di cui in accoglienza	32
Presenze sul territorio	16

Tab. 40 – *Casi in carico al Progetto Step by Step 2011 suddivisi per genere*

Genere	N. Casi
Maschi	48
Femmine	0
<i>Totale</i>	48

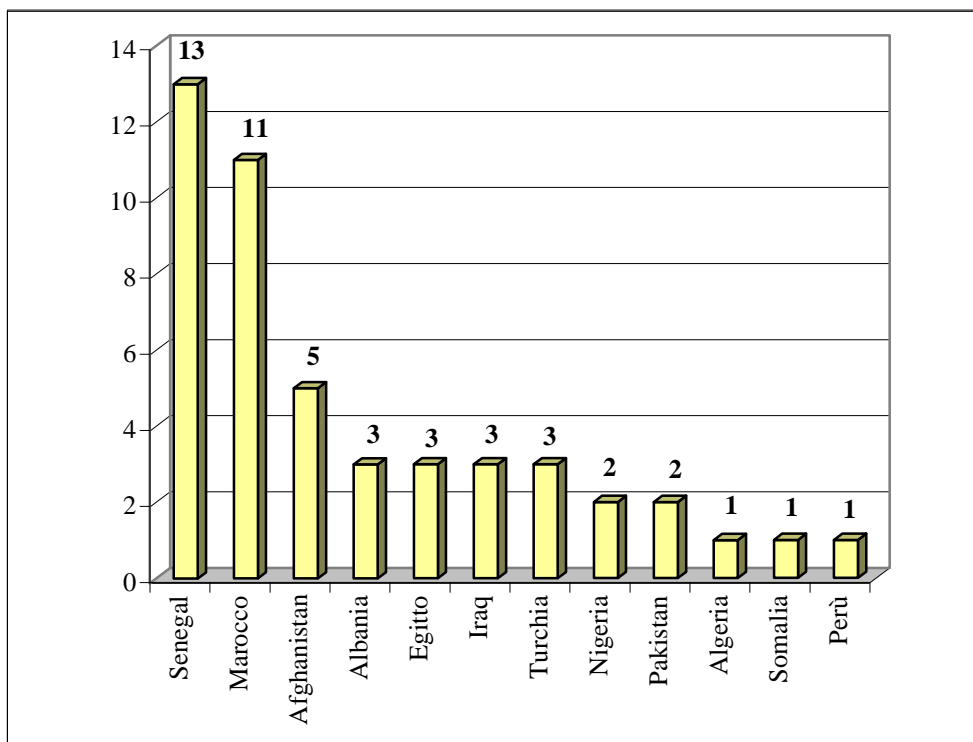
Graf. 29 – *Casi in carico al Progetto Step by Step 2011 suddivisi per genere*



Tab. 41 – *Casi in carico al Progetto Step by Step 2011 suddivisi per nazionalità*

Nazionalità	N. Casi
Senegal	13
Marocco	11
Afghanistan	5
Albania	3
Egitto	3
Iraq	3
Turchia	3
Nigeria	2
Pakistan	2
Algeria	1
Somalia	1
Perù	1
<i>Totale</i>	48

Graf. 30 – Casi in carico al Progetto Step by Step 2011 suddivisi per nazionalità



Emergenza Nord Africa

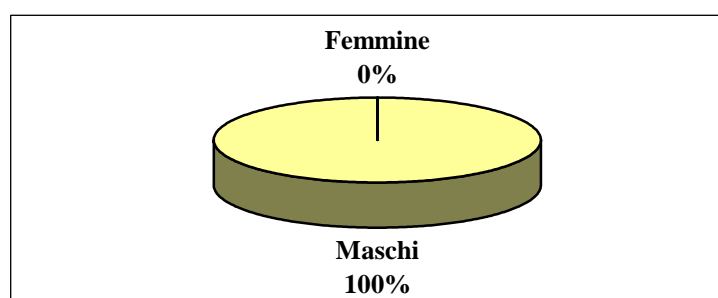
Tab. 42 – Casi Emergenza Nord Africa

Casi	N. Casi
Minori in carico	18

Tab. 43 – Casi Emergenza Nord Africa suddivisi per genere

Genere	N. Casi
Maschi	18
Femmine	0
<i>Totale</i>	<i>18</i>

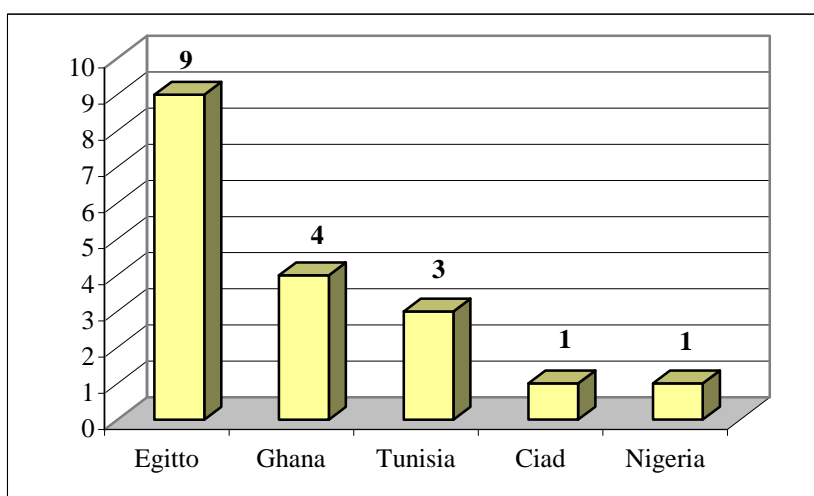
Graf. 31 – Casi Emergenza Nord Africa suddivisi per genere



Tab. 44 – Casi Emergenza Nord Africa suddivisi per nazionalità

Nazionalità	N. Casi
Egitto	9
Ghana	4
Tunisia	3
Ciad	1
Nigeria	1
<i>Totale</i>	<i>18</i>

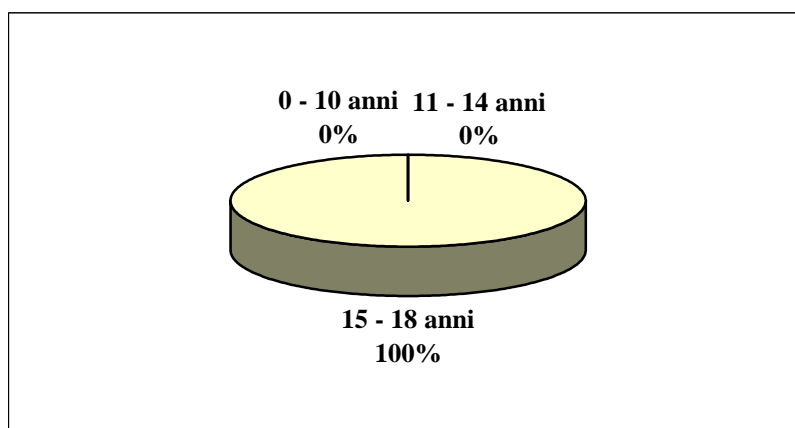
Graf. 32 – Casi Emergenza Nord Africa suddivisi per nazionalità



Tab. 45 – Casi Emergenza Nord Africa suddivisi per fasce d'età

Fasce d'età	N. casi
0 - 10 anni	0
11 - 14 anni	0
15 - 18 anni	18
<i>Totale</i>	<i>18</i>

Graf. 33 – Casi Emergenza Nord Africa suddivisi per fasce d'età



Progetto Passworld

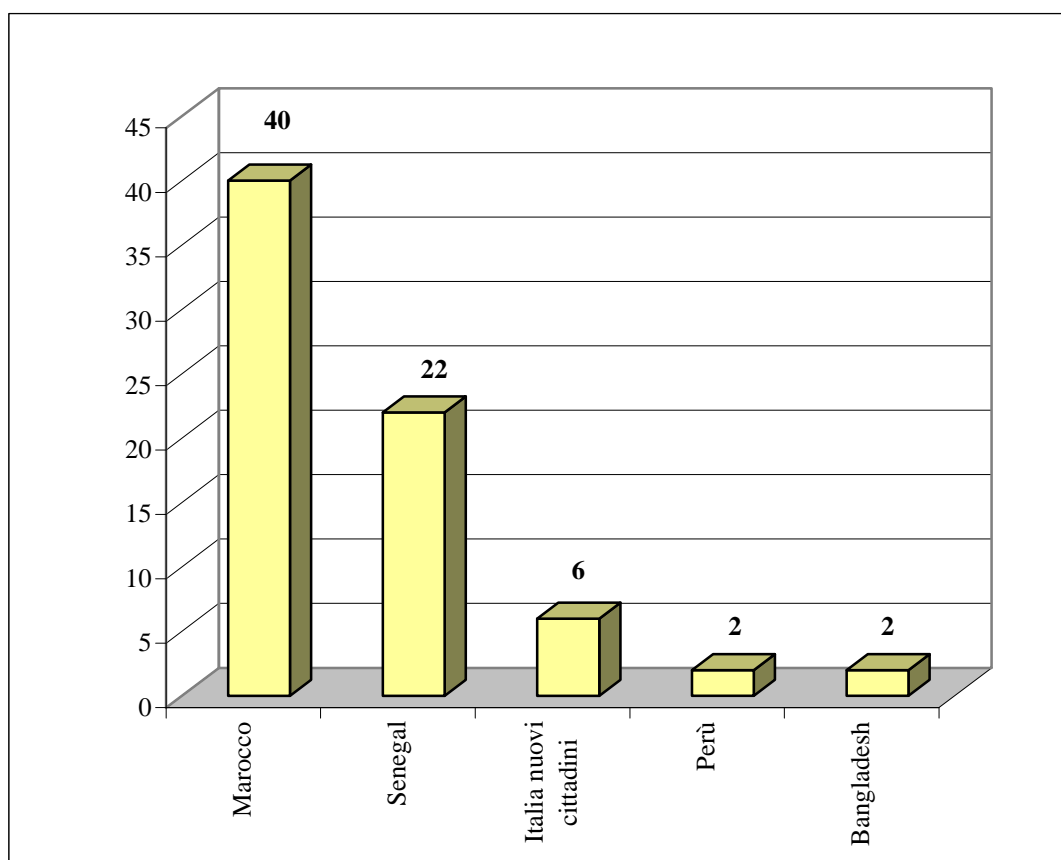
Tab. 46 – *Casi seguiti dal Progetto Passworld*

Casi	N. Casi
Minori seguiti	72
di cui nuovi agganci	36

Tab. 47 – *Casi seguiti dal Progetto Passworld suddivisi per nazionalità*

Nazionalità	N. Casi
Marocco	40
Senegal	22
Italia nuovi cittadini	6
Perù	2
Bangladesh	2
<i>Totale</i>	<i>72</i>

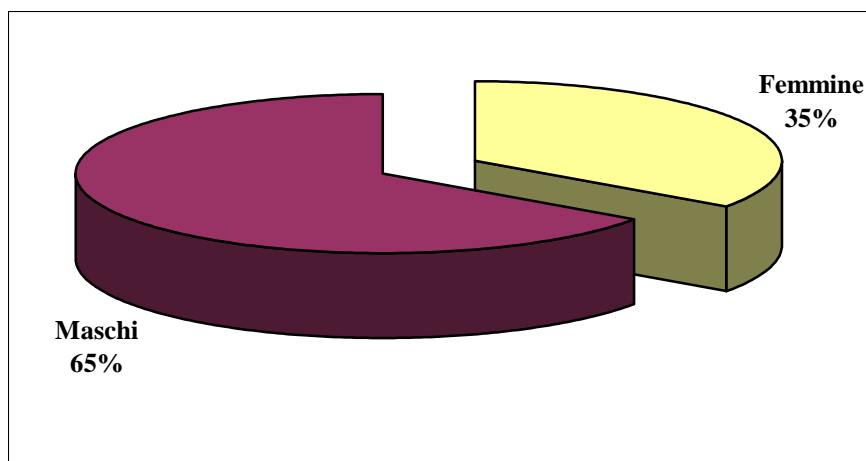
Graf. 34 – *Casi seguiti dal Progetto Passworld suddivisi per nazionalità*



Tab. 48 – Casi seguiti dal Progetto Passworld suddivisi per genere

Genere	N. Casi
Femmine	25
Maschi	47
<i>Totale</i>	<i>72</i>

Graf. 35 – Casi seguiti dal Progetto Passworld suddivisi per nazionalità



Tab. 49 – Servizi erogati dal Progetto Passworld

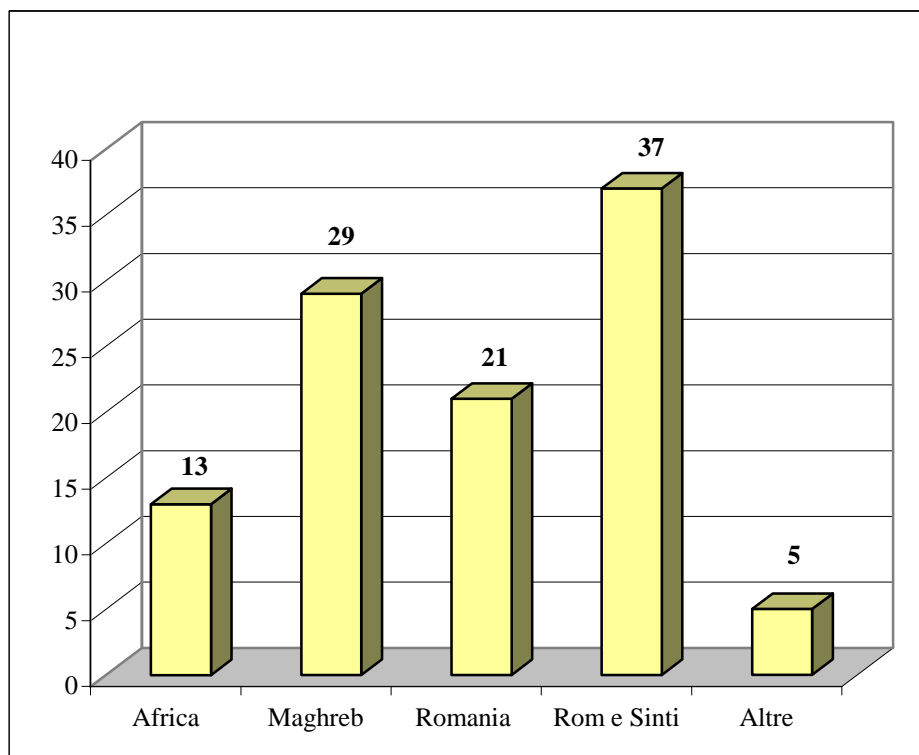
Servizio erogato	N. Casi
Tutoraggio scolastico	24
Supporto alla famiglia	8
Avvio al lavoro	2
Informazioni giuridiche	45
Supporto alla regolarizzazione	5
Supporto percorsi penali	4
Invio ad altri servizi	9

Progetto In & Out, 2011

Tab. 50 – Casi seguiti dal Progetto In & Out suddivisi per nazionalità

Nazionalità	N. Casi
Africa	13
Maghreb	29
Romania	21
Rom e Sinti	37
Altre	5
<i>Totale</i>	<i>105</i>

Graf. 36 – Casi seguiti dal Progetto In & Out suddivisi per nazionalità



Tab. 51 – Casi seguiti dal Progetto In & Out suddivisi per genere

Genere	N. Casi
Maschi	84
Femmine	21
<i>Totale</i>	<i>105</i>

Graf. 37 – Casi seguiti dal Progetto In & Out suddivisi per nazionalità

