

La popolazione straniera a Torino nel 2010 **Dati generali , la componente femminile, la nuzialità.**

a cura di Cammarata Melina

Introduzione

Nel 2009 una attenta analisi della presenza degli stranieri nella ripartizione per classi di età della popolazione residente, aveva messo in luce quanto fosse rilevante la percentuale degli immigrati in alcune fasce significative dal punto di vista demografico: gli intervalli 0-9 anni e 20-34 anni.

La presenza di stranieri arrivava al 30 % e non scendeva sotto il 20%.

Tenuto conto del fatto che a fine 2010 queste cifre crescono confermando l'incidenza demografica che la componente non italiana della popolazione torinese avrà negli anni a venire, viene quindi confermata la tendenza allo sviluppo di una società multietnica.

Un altro dato saliente del 2009 è stato il sorpasso della componente femminile immigrata: le donne prima minoritarie hanno superato gli uomini abbassando il rapporto di mascolinità degli stranieri a 98 uomini su 100 donne. Anche nel 2010 si conferma questa tendenza : le donne sono il 51,1% degli immigrati. Non può sfuggire l'importanza di questo dato che potrebbe avere ricadute dal punto di vista demografico e sociale.

Demografico perché una maggiore presenza femminile, soprattutto nella fascia 15-49 anni , età fertile, ha ripercussione sui fenomeni quali nuzialità e natalità determinanti per lo sviluppo della popolazione.

Sociale perché questi fenomeni hanno un'incidenza in termini di servizi sociali: nidi, assistenza ospedaliera, servizi di supporto.

Questo contributo propone un approfondimento sulla componente femminile straniera esaminando in modo specifico la propensione alla nuzialità degli immigrati, ritenendo che questa sia indice di integrazione e stanzialità.

DATI GENERALI.

Gli stranieri iscritti in anagrafe al 31-12-2010 sono 129.067, la variazione percentuale positiva sul 2009 è uguale a 3,9.

I comunitari aumentano di 3.930 unità mentre gli extracomunitari salgono solo di 937.

La percentuale sulla popolazione totale sale da 13,6 del 2009 al 14,2.

Nella tabella 2, a seguire, la suddivisione per cittadinanza degli stranieri mostra come sia l'Unione Europea a fornire il maggior numero di ingressi, cioè il 44% che è costituito al 91,7% da cittadini romeni. Le altre aree di provenienza forniscono percentuali più basse : Altri Paesi Europei il 9,8%, Africa il 25%, America l'11,4%, Asia l'8,8%, dalla lontana Oceania arrivano solo 21 persone (lo 0,02% del totale).

L'incremento rispetto al 2009 è positivo per gli altri paesi europei (7,3%), per l'Africa(7%) e , rispetto a singole nazionalità, per la Nigeria(9,3%), per la Repubblica Popolare Cinese(10,8%) e per la Moldova che presenta, a fine 2010, una variazione percentuale positiva pari a 18.

Rispetto alla distribuzione sul territorio cittadino, le circoscrizioni con il maggior numero di presenze straniere sono, ormai da qualche anno, in ordine la sesta, la settima , la quinta e la terza.

La struttura per età.

Nella tabella 3, che riporta la distribuzione degli immigrati in classi di età, le percentuali più alte sono nella fascia 0-4 anni(27,4), in aumento dallo scorso anno di un punto percentuale, nella fascia 20-24 (25%), mentre il valore più alto, 30%, si trova nell'intervallo 25-29 anni che cresce di due punti percentuali rispetto al 2009.

Relativamente alle maggiori nazionalità di stranieri presenti in Torino, si rileva che la Romania(prima nazionalità) ha la frequenza più alta nella fascia 30-34 anni, il Marocco nella fascia 35-39 anni, così il Perù e la Repubblica Popolare Cinese, mentre l'Albania ha più presenze tra i 25-29 anni.

Sono dati che rispecchiano una storia di immigrazione iniziata molti anni fa, mentre un fenomeno migratorio più recente, per esempio dalla Nigeria, con caratteristiche diverse, non finalizzate solo alla ricerca del lavoro ma anche per motivi umanitari, presenta un alto numero di bambini, giunti al seguito delle madri. Infatti la fascia 0-4 anni costituisce il 18% del contingente nigeriano

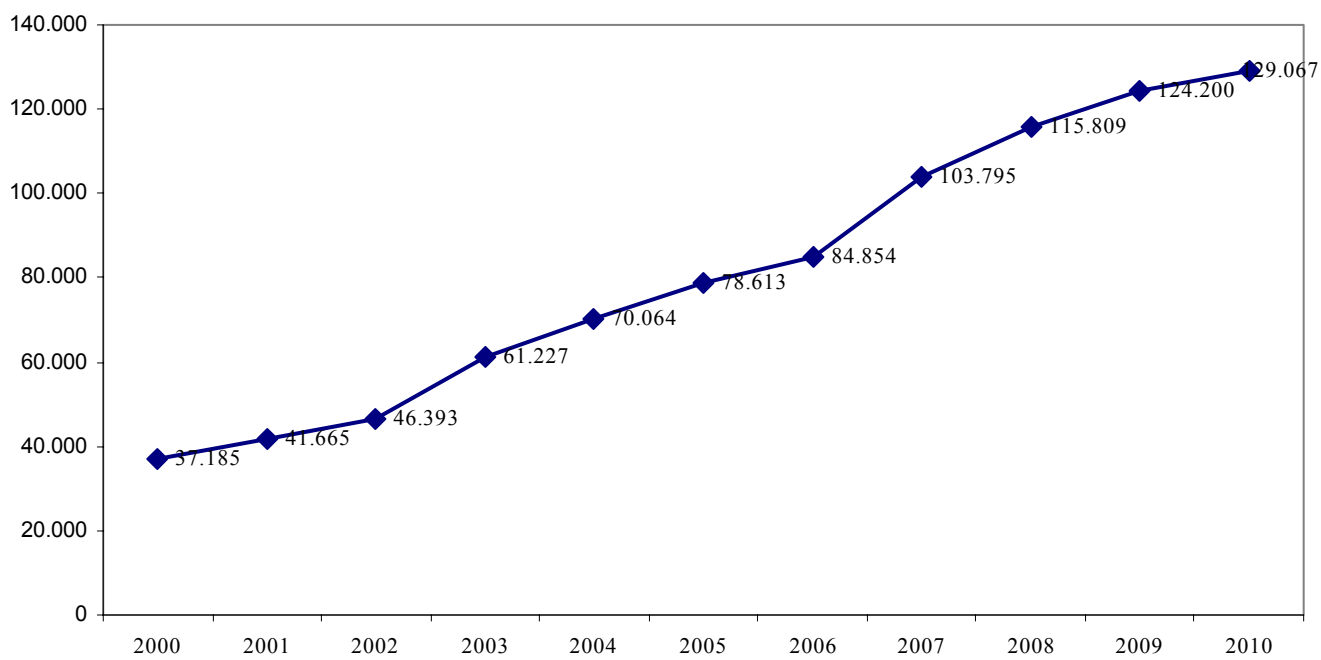
Il calcolo sulla fascia attiva della popolazione a Torino(15-64 anni) evidenzia che su 100 residenti 17 sono stranieri , invece tra 0-14 anni ne troviamo 22, molti di loro sono nati in Italia.

Si tratta dei minori stranieri cioè del 21,4% degli stranieri iscritti in anagrafe.

Tab.1 - Residenti stranieri in Torino

	Extracomunitari	Comunitari
2000	34.487	2.698
2001	38.791	2.874
2002	43.274	3.119
2003	58.036	3.191
2004	66.875	3.189
2005	75.257	3.356
2006	81.370	3.484
2007	57.952	45.843
2008	63.238	52.571
2009	68.242	55.958
2010	72.172	56.895

grafico 1-Trend residenti stranieri dal 2000 al 2010.



Tab.2- Stranieri iscritti in anagrafe al 31-12-2010 per cittadinanza e circoscrizione di residenza.

cittadinanza	Circoscrizione										Totale
	1	2	3	4	5	6	7	8	9	10	
Unione Europea											
Austria	14	7	8	4	3	2	7	15	8		68
Belgio	20	7	5	11	3	3	17	20	1	1	88
Bulgaria	29	22	21	38	33	29	16	22	11	16	237
Ceca, Repubblica	13	8	12	6	7	3	18	3	10	3	83
Cipro		2	1								3
Danimarca	6	4	1	2	3	2	5	8	1		32
Estonia	6	1	1	2				2	2		14
Finlandia	9	1	1	1	2	1	4	2		1	22
Francia	294	70	110	73	32	41	144	317	49	18	1.148
Germania	103	21	48	45	14	14	58	107	26	12	448
Grecia	56	21	30	18	13	3	18	64	29	1	253
Irlanda	22	2	7	12	2	2	6	7	5		65
Lettonia	4	2	5	5	1	2	4	1	3		27
Lituania	7	10	16	13	13	4	18	6	14	2	103
Lussemburgo	2	1	2			1	1		1		8
Malta	3	1	1	5			1		1		12
Paesi Bassi	27	6	9	8	4	3	11	33	3	2	106
Polonia	47	90	76	67	48	59	55	38	41	14	535
Portogallo	31	12	29	21	4	9	19	20	6	4	155
Regno Unito	108	30	49	38	13	10	60	104	23	4	439
Romania	2.403	4.263	7.554	6.894	8.587	7.098	6.012	2.683	4.648	2.054	52.196
Slovacchia	21	13	7	2	1	4	13	9	5	2	77
Slovenia	5	1			2	1		3	2		14
Spagna	132	56	98	64	57	27	71	102	36	16	659
Svezia	12	5	4	2	1	1	7	11	3		46
Ungheria	10	9	7	2	3	4	10	4	6	2	57
Tot.Unione Europea	3.384	4.665	8.102	7.333	8.846	7.323	6.575	3.581	4.934	2.152	56.895
Altri Paesi Europei											
Albania	301	459	749	704	794	960	614	295	588	246	5.710
Bielorussia	9	6	11	3	6	5	8	3	6	3	60
Bosnia-Erzegovina	12	33	14	10	50	303	17	8	23	12	482
Croazia	9	15	7	8	15	42	15	11	6	1	129
Islanda						1	1				2
Jugoslavia, Rep.Federale	14	13	12	24	62	151	21	8	10	14	329
Kosovo					2			1	1		4
Macedonia	7	7	19	10	7	42	31		25	7	155
Moldova	226	396	590	484	623	706	440	188	371	122	4.146
Montenegro			1			1					2
Norvegia	1	1	4	7	1		2	2	1		19
Russia	37	53	62	43	41	53	54	37	34	11	425
San Marino	4	1	1	3				3	1		13
Serbia	2	1		2	3	13	2	2		1	26
Svizzera	33	10	9	11	1		10	23	5	1	103
Turchia	16	9	35	47	9	42	25	10	22	3	218
Ucraina	87	109	147	75	67	70	89	55	60	21	780
Tot.Altri Paesi Europei	758	1.113	1.661	1.431	1.681	2.389	1.329	646	1.153	442	12.603
Africa											
Algeria	22	13	31	31	54	49	31	42	14	3	290
Angola	1	6	9	2	2	1	1	1			23
Benin		2	1		2		10	2			17
Botswana				1							1
Burkina Faso	5	2	2	2		3	2				16
Burundi	4		2	2		4	3	2			15
Camerun	79	23	51	23	39	65	50	23	82	26	461
Capo Verde	3		6	5		2	2	3			21
Centrafricana, Rep.	1						1				2

cittadinanza	Circoscrizione										Totale
	1	2	3	4	5	6	7	8	9	10	
Ciad								1			1
Congo	17	5	9	18	18	32	10	20	9	13	151
Congo, (Ex Zaire)	27	10	24	16	30	40	25	22	7	15	216
Costa D'avorio	38	15	30	65	76	142	117	20	35	33	571
Egitto	201	133	324	370	486	722	803	314	441	230	4.024
Eritrea	22	16	15	15	14	9	15	19	7	2	134
Etiopia	14	3	11	15	10	27	23	19	10	1	133
Gabon				1	1			1			3
Gambia	1			1		3				2	7
Ghana	31	23	21	23	62	98	64	23	36	2	383
Gibuti								1			1
Guinea	5	1	1		6	1	2	6			22
Guinea Bissau							1				1
Guinea Equatoriale			1								1
Kenya	4	3	2	3	3	5	25	3	4	1	53
Liberia	7		2	1	8	26	10	6		1	61
Libia	3	3		1	2	6		2	2		19
Madagascar	14			1			2	26	1	2	46
Mali	1	1		5	6	18	12	3			46
Marocco	880	638	1.523	1.891	3.061	5.123	3.697	917	1.196	498	19.424
Mauritania					1		1	1			3
Mauritius	10		6	8		2	10	23	11	3	73
Mozambico	1						2				3
Niger	1	3	4	3	2	6	3	1	3		26
Nigeria	152	137	250	348	389	998	681	109	147	45	3.256
Ruanda				2				1	1		4
Senegal	85	47	69	128	171	369	411	42	61	3	1.386
Seychelles			1	2	1	3	1		1	1	10
Sierra Leone	6	1	1	4	7	21	8	1	3	1	53
Somalia	58	27	72	42	34	67	99	80	28	26	533
Sud Africa			2	2			3	1	1		9
Sudan	14	2	7	7	11	20	24	20	6	7	118
Tanzania	6		3			2			2		13
Togo	3	2	6	8	3	10	9	1	2	4	48
Tunisia	108	100	128	168	279	317	293	91	98	51	1.633
Uganda			1		1						2
Zimbabwe (Ex Rhodesia)					2						2
Tot.Africa	1.824	1.216	2.613	3.214	4.781	8.191	6.451	1.847	2.208	970	33.315
America											
Argentina	29	26	36	34	15	6	33	37	16	10	242
Bolivia	28	16	77	42	13	23	22	27	24	1	273
Brasile	167	171	295	255	305	278	263	150	130	59	2.073
Canada	5	3	1	3	1		1	12	2		28
Cile	4	2	4	6	4		9	7	4	1	41
Colombia	54	70	69	40	32	79	62	35	51	8	500
Costa Rica			1	5	1			2	3	3	15
Cuba	24	36	52	55	59	41	38	23	52	25	405
Dominica	2	1	3	2	2	1			3	4	18
Dominicana, Rep.	14	21	35	34	37	44	34	13	18	5	255
Ecuador	114	91	249	173	171	264	191	115	143	29	1.540
El Salvador	11	4	6	6	33	5	15	7	4	4	95
Giamaica					1						1
Guatemala				1						5	6
Haiti	1		1	2							4
Honduras	4		2	6	12					4	28
Messico	8	4	12	5	7	1	10	11	4	3	65
Nicaragua	1		2	2				1	1		7
Panama	1	1	1	2	1		1	5			12
Paraguay	11	2	6	2	5	6	9	6		3	50

cittadinanza	Circoscrizione										Totale
	1	2	3	4	5	6	7	8	9	10	
Perù	653	709	1.986	1.222	785	1.006	788	656	731	272	8.808
Portorico	1					1		1			3
Saint Lucia			1								1
Saint Vincent E Grenadine								1			1
Stati Uniti D'america	47	4	13	14	7	10	43	31	9	4	182
Trinidad E Tobago	1										1
Uruguay	2	6	6	3	1	1	2	1	1	2	25
Venezuela	11	5	21	9	7	8	7	5	4	3	80
Tot.America	1.193	1.172	2.879	1.923	1.499	1.774	1.528	1.146	1.200	445	14.759
Asia											
Afghanistan	19	7	12	1		13	13	7		5	77
Arabia Saudita							1				1
Armenia	3			1				1	1	2	8
Azerbaijan	3			1							4
Bangladesh	31	8		46	20	170	434	162	1		872
Cambogia		1	1					1			3
Cinese, Rep. Popolare	426	131	367	403	514	1.327	1.887	181	192	90	5.518
Corea Del Nord	6	6	2	3	1	2	3	3	1	1	28
Filippine	512	118	372	295	155	274	502	701	252	8	3.189
Formosa	3	5	2	2	4	10	3				29
Georgia			1	2		1	1	1	2		8
Giappone	47	9	24	21	4	5	20	18	4	8	160
Giordania	13	4	10	14	13	10	15	6	10	1	96
India	43	12	47	91	12	9	88	43	10		355
Indonesia	1	1	3	3	2			6	1		17
Iran	66	53	48	30	20	12	57	30	53	6	375
Iraq	2	5	3	7			4		4	3	28
Israele	20		4	7	3		3	9	1		47
Kazakhstan	3	3	2	3					1		12
Kirghizistan					1						1
Laos								1			1
Libano	11	7	8	4	8	9	6	4	14	4	75
Malaysia	2		2				2		7		13
Maldiva		1						1			2
Mongolia				1			2				3
Nepal						2	3	3			8
Pakistan	7	12	30	6	5	20	17	95	40	3	235
Singapore	1		1	1	1			4	2		10
Siria	4	1	2	3	1	2	3	1	4		21
Sri Lanka	17	3	4	3	4	12	7	49	24	1	124
Taiwan (Ex Formosa)			1		1						2
Territori Auton Palestina	1	1				1			1		4
Thailandia	13	8	11	7	10	5	5	1	3	6	69
Uzbekistan		1			1		6	1			9
Vietnam	9	1	3	13			8		5		39
Yemen								4	1		5
Yemen Del Sud								1	3		4
Tot.Asia	1.263	398	960	968	780	1.886	3.088	1.341	630	138	11.452
Oceania											
Australia	5		1	3		1	2	3	1		16
Figi	1										1
Nuova Zelanda	1			1			1	1			4
Tot.Oceania	7		1	4		1	3	4	1		21
Apolide	1		1		1	4	1		1		9
Citt. non definita	2				1						3
In Attesa Di Apolidia						9	1				10
Totale stranieri	8.432	8.564	16.217	14.873	17.589	21.577	18.976	8.565	10.127	4.147	129.067
Totale residenti	79.178	102.822	131.112	98.557	126.781	107.060	89.367	58.311	76.166	39.214	908.568
% stranieri su residenti	10,6	8,3	12,4	15,1	13,9	20,2	21,2	14,7	13,3	10,6	14,2

Tab.3- Stranieri iscritti in anagrafe al 31-12-2010, per cittadinanza e classi di età quinquennali.

cittadinanza	0 - 4	5 - 9	10 -14	15- 19	20- 24	25- 29	30- 34	35- 39	40- 44	45 - 49	50 - 54	55 - 59	60 - 64	65 - 69	70 - 74	75 - 79	Oltre 79	Totale
Unione Europea																		
Austria	5		1	1	2	3	6	15	7	11	9	1	2	1	2		2	68
Belgio	2		1	3	1	8	10	17	12	11	8	5	3		1	2	4	88
Bulgaria	7	8	5	4	18	41	42	21	27	19	24	10	4	1	1	1	4	237
Ceca, Repubblica	3	4	2	0	2	14	18	20	9	3	3	2	1	1	0	0	1	83
Cipro								1				1	1					3
Danimarca				2	1	2	6	6	2	3	3	3	4					32
Estonia					1	3	2	5	3									14
Finlandia					1	2	2	6	3	6	1	1						22
Francia	28	41	29	43	50	93	141	183	158	132	83	70	44	21	11	8	13	1.148
Germania	21	8	9	5	8	27	54	46	78	70	43	22	6	14	14	12	11	448
Grecia	1		5		5	8	44	65	36	40	23	14	2	5		1	4	253
Irlanda		3			1	2	6	17	14	8	8	1	1	1		2	1	65
Lettonia		1		2	2	12	3	5	2									27
Lituania		5	7	2	5	34	29	13	5	1	2							103
Lussemburgo					1	1		1	1	1	1		1			1	1	8
Malta						1	2		4			1			2	1	1	12
Paesi Bassi	5	2	2		2	3	8	19	25	20	9	2	7	2				106
Polonia	13	17	15	13	32	65	98	92	57	40	36	37	13	1	4		2	535
Portogallo	2	3	3	2	5	24	35	20	24	12	9	2	7	5	1		1	155
Regno Unito	5	7	3	8	10	17	43	67	80	62	44	38	25	11	7	5	7	439
Romania	3.961	2.485	2.329	2.478	4.878	6.754	7.967	6.561	5.806	3.565	3.126	1.484	522	131	83	40	26	52.196
Slovacchia	2	3			3	21	22	13	9	3	1							77
Slovenia					1	3	3	2	2	3								14
Spagna	17	14	3	12	15	49	106	144	99	99	41	25	13	4	4	4	10	659
Svezia	2	1				5	10	9	2	8	1	4	3				1	46
Ungheria	2		1	2	2	10	12	15	4	4	3	2						57
Tot.Unione Europea	4.076	2.602	2.415	2.577	5.046	7.202	8.669	7.362	6.469	4.121	3.478	1.725	659	198	130	77	89	56.895
Altri Paesi Europei																		
Albania	413	354	311	338	515	834	746	637	442	303	239	182	130	97	104	45	20	5.710
Bielorussia		3	1	2	6	20	13	1	2	2	3	3	2	1	1			60
Bosnia-Erzegovina	84	59	83	47	33	29	37	31	20	20	14	8	12		2	1	2	482
Croazia	7	7	9	5	7	14	16	18	13	9	7	7	3	2	2	1	2	129
Islanda						1				1								2
Jugoslavia, Rep. Federale	35	33	25	28	23	23	40	23	36	10	20	9	11	6	3	2	2	329
Kosovo					1	3												4
Macedonia	11	8	19	12	16	10	11	17	19	19	7	2	4					155
Moldova	243	168	236	344	290	442	549	511	422	370	319	178	56	7	7	1	3	4.146

cittadinanza	0 - 4	5 - 9	10 -14	15- 19	20- 24	25- 29	30- 34	35- 39	40- 44	45 - 49	50 - 54	55 - 59	60 - 64	65 - 69	70 - 74	75 - 79	Oltre 79	Totale
Montenegro					1			1										2
Norvegia						2	6	2	3	3	2					1		19
Russa, Federazione	10	15	9	19	27	38	90	60	40	37	13	19	18	5	12	4	9	425
San Marino								1			3	1	3		1	3	1	13
Serbia	3	3	4	2		5	4	4			1							26
Svizzera		5	2	1	1	4	6	10	9	12	12	4	8	3	6	4	16	103
Turchia	23	16	10	14	28	39	35	15	22	11	4				1			218
Ucraina	27	14	36	45	54	71	93	112	84	92	72	49	19	9		3		780
Tot.Altri Paesi Europei	856	685	745	857	1.002	1.535	1.646	1.442	1.113	889	716	462	266	130	139	65	55	12.603
Africa																		
Algeria	32	30	15	3	6	23	21	42	57	31	9	8	4	3	3	2	1	290
Angola		1	1	2	3		2	2	6	4	1	1						23
Benin	1	4		1		2	2	1	4	1	1							17
Botswana						1												1
Burkina Faso				1	2	3	1	5	1	3								16
Burundi	4					5	5	5	1									15
Camerun	32	28	15	12	64	120	74	51	33	16	4	2	2	3	2	3		461
Capo Verde			1		1	2	4	2	4	4				1	1		1	21
Centrafricana, Rep.					1	1												2
Ciad						1												1
Congo	20	13	10	8	16	18	12	18	15	8	5	3	1	2	1	1		151
Congo, (Ex Zaire)	4	8	17	13	20	23	26	25	40	19	7	5	2	3	3	1		216
Costa D'avorio	56	39	39	39	52	43	74	75	78	43	22	7		2	2			571
Egitto	689	503	259	172	198	469	560	469	313	203	106	47	23	11	2			4.024
Eritrea	6	3	1	4	11	25	20	16	7	7	5	6	6	6	7	1	3	134
Etiopia	10	2	3	6	10	23	25	19	14	5	3	5	3	1	2	1	1	133
Gabon						1		1			1							3
Gambia	1	1	1					2	2									7
Ghana	31	36	21	23	27	17	26	52	68	50	21	6	5					383
Gibuti						1												1
Guinea	4	1	2	1		3	3	3	1	2	1	1						22
Guinea Bissau									1									1
Guinea Equatoriale						1												1
Kenya	2		1		6	5	4	9	11	10	3	2						53
Liberia	10	1	1		3	13	14	12	4	1	1				1			61
Libia	2	1	1	1	1		4	4	1	2	1	1						19
Madagascar				1			6	8	13	8	4	3		2	1			46
Mali	1	6	4	1	3	11	3	4	7	4	1			1				46
Marocco	2.350	1.345	836	694	1.137	1.830	2.551	2.645	2.174	1.488	846	478	340	239	232	135	104	19.424
Mauritania						1		1				1						3
Mauritius	4	6	3	3	3	10	8	7	12	12	3	2						73

cittadinanza	0 - 4	5 - 9	10 -14	15- 19	20- 24	25- 29	30- 34	35- 39	40- 44	45 - 49	50 - 54	55 - 59	60 - 64	65 - 69	70 - 74	75 - 79	Oltre 79	Totale
Stati Uniti D'america	6	11	5	3	4	12	14	27	18	16	17	17	15	5	5	2	5	182
Trinidad E Tobago												1						1
Uruguay	1	2		1		2	3	5	2	2	2	1	1	1		1	1	25
Venezuela	2		2	2	6	9	27	10	7	5	3	5	2					80
Tot.America	810	674	713	860	1.159	1.537	1.931	2.001	1.678	1.385	819	538	304	150	108	44	48	14.759
Asia																		
Afghanistan		1		17	38	16	3	2										77
Arabia Saudita													1					1
Armenia					1	2	2	2				1						8
Azerbaijan		1			2	1												4
Bangladesh	87	47	31	18	80	162	250	110	63	13	4	3	3	1				872
Cambogia	2				1													3
Cinese, Rep.Popolare	604	421	302	346	529	530	549	675	652	448	212	107	68	31	17	13	14	5.518
Corea Del Nord	2	1			2	5	8	3	3	2	2							28
Filippine	177	205	207	199	176	164	298	361	414	338	280	160	112	61	24	5	8	3.189
Formosa	2	1	2		3	4	5	4	3	2	1		1	1				29
Georgia					1			1	2	2	1				1			8
Giappone	5	5	8	4	3	6	22	24	30	22	12	10	4	4		1		160
Giordania	16	5	4	3	3	11	12	11	12	7	9	2	1					96
India	17	5	9	4	17	55	64	64	53	27	11	8	10	5	2	2	2	355
Indonesia	2				1	1	6	5	1	1								17
Iran	12	8	15	15	27	64	46	27	24	35	47	18	6	6	7	6	12	375
Iraq	1	1	2		2	6	1	4	1	1	4	1	1	1	1		1	28
Israele	2	2	2		3	4	9	12	3	6	2	1			1			47
Kazakhstan					2			3	3	1			1		2			12
Kirghizistan								1										1
Laos								1										1
Libano	3	4	5	5	12	7	6	13	5	9	3	1		1	1			75
Malaysia		1		1		1	1	2	2	2	1	1		1				13
Maldiva								1	1									2
Mongolia					1			1	1									3
Nepal						3	4	1										8
Pakistan	19	7	6	11	30	45	27	29	20	22	11	5	1	2				235
Singapore	1					1		3	2	1			1				1	10
Siria	1	1				2	3	5	4	1	2		2					21
Sri Lanka (Ex Ceylon)	4	13	5	2	6	19	10	18	23	8	8	7	1					124
Taiwan (Ex Formosa)							2											2
Territori Auton. Palestinese					1	1	1	1										4
Thailandia			3		5	8	15	17	15	3	1	1			1			69
Uzbekistan	1	1				2	2	1	1		1							9
Vietnam	3		1		2	10	9	6		4		3					1	39

cittadinanza	0 - 4	5 - 9	10 -14	15- 19	20- 24	25- 29	30- 34	35- 39	40- 44	45 - 49	50 - 54	55 - 59	60 - 64	65 - 69	70 - 74	75 - 79	Oltre 79	Totale	
Yemen	1	1	2	1															5
Yemen Del Sud		1	1						2										4
Tot.Asia	962	732	605	626	948	1.130	1.355	1.407	1.340	956	612	329	213	114	57	27	39	11.452	
Oceania																			
Australia	1					4	3	4			2	2							16
Figi								1											1
Nuova Zelanda						1	2				1								4
Tot. Oceania	1					5	5	5			3	2							21
Apolide	1					2	1	2		1				1				1	9
Citt. non definita						1					1	1							3
In Attesa Di Apolidia		1			1	2	2			4									10
Totale Stranieri	10.881	7.269	5.990	6.111	10.090	14.732	18.091	16.770	14.358	9.837	6.994	3.738	1.878	910	705	367	346	129.067	
Totale residenti	39.773	36.357	34.526	34.849	40.281	49.143	60.957	74.195	75.434	69.483	61.651	55.115	59.110	51.062	56.424	46.734	63.474	908.568	
% stranieri su residenti	27,4	20,0	17,3	17,5	25,0	30,0	29,7	22,6	19,0	14,2	11,3	6,8	3,2	1,8	1,2	0,8	0,5	14,2	

I minori stranieri.

**Tab.4 - Percentuale di minori stranieri su totale minori
per circoscrizione-Anno 2010**

circoscrizione	Totale minori	% minori stranieri su tot minori
1	10.965	12,2
2	13.753	12,0
3	18.328	17,9
4	14.102	22,7
5	19.175	21,2
6	17.085	31,4
7	13.216	31,8
8	8.257	17,6
9	10.544	20,5
10	5.665	16,6
Totale	131.090	21,1

La tabella 4 mostra la percentuale relativa di minori stranieri sul totale minori per circoscrizione: a Torino su 100 minori 21 sono stranieri e presentano le frequenze maggiori nella sesta e nella settima circoscrizione. Nella tabella 5 a seguire, le maggiori nazionalità dei minori stranieri che appartengono alle prime nazionalità in Torino.

Tab.5-Le maggiori nazionalità dei minori stranieri-Anno 2010

	M	F	Totale
Romania	5.222	4.978	10.200
Marocco	2.604	2.328	4.932
Perù	776	844	1.620
Cinese, Rep. Popolare	787	729	1.516
Egitto	836	714	1.550
Albania	676	603	1.279
Nigeria	513	522	1.035
Moldova	431	417	848
Filippine	400	320	720
Ecuador	193	183	376
Brasile	158	189	347

Tra i valori superiori al migliaio si inseriscono l'Egitto e la Nigeria.

Tra i minori stranieri è alta la percentuale di quanti sono nati in Italia , a Torino sono il 63,8 % del totale uguale a 17.637 giovani di cui la tabella 6 illustra la cittadinanza per continente e l'area di nascita.

Tab.6 -Minori stranieri residenti in Torino e nati in Italia per area di nascita e cittadinanza- Anno 2010

COD CONTINENTE	COD AREA NASCITA	Totale
Africa	Altre prov. del Piemonte	51
	Altre regioni italiane	153
	Altri comuni della prov. di Torino	27
	Area metropolitana	126
	Comuni contermini	1
	Torino	6.433
Totale Africa		6.791
America	Altre prov. del Piemonte	10
	Altre regioni italiane	26
	Altri comuni della prov. di Torino	2
	Area metropolitana	41
	Torino	1.410
Totale America		1.489
Asia	Altre prov. del Piemonte	21
	Altre regioni italiane	256
	Altri comuni della prov. di Torino	17
	Area metropolitana	48
	Torino	1.649
Totale Asia		1.991
Altri Paesi europei	Altre prov. del Piemonte	6
	Altre regioni italiane	109
	Altri comuni della prov. di Torino	5
	Area metropolitana	74
	Torino	1.461
Tot. Altri Paesi Europei		1.655
Oceania	Torino	1
Totale Oceania		1
Unione Europea	Altre prov. del Piemonte	11
	Altre regioni italiane	90
	Altri comuni della prov. di Torino	25
	Area metropolitana	189
	Comuni contermini	1
	Torino	5.392
Totale Unione Europea		5.708
Ignota	Torino	2
Totale		17.637

17.637 minori, quindi, sono nati in Italia ma hanno cittadinanza straniera e potranno acquisire quella italiana dopo la maggiore età, se potranno dimostrare di essere vissuti con continuità nel nostro Paese.

Come si può leggere nella tabella 6, è da accreditare sempre all'Africa il primo posto in relazione ai minori, in specifico marocchini, a testimoniare di una immigrazione da quel paese ormai di lunga data.

Anche fra i nati a Torino, che sono il 92,7% dei nati in Italia, sono più numerosi i minori di nazionalità africana.

Tab.7 -Minori stranieri nati in Torino per area di cittadinanza- Anno 2010

CONTINENTE	AREA DI NASCITA
	Torino
Africa	6.433
America	1.410
Asia	1.649
Europa	1.461
Oceania	1
Unione Europea	5.392
Totale	16.348

Un quinto dei minori residenti a Torino risulta straniero per nazionalità ma più del 60% è nato in Italia, le nazionalità più rappresentate sono la Romania ed il Marocco.

Su questo aspetto facciamo una considerazione che è relativa al diverso status dei due paesi in questione: la Romania fa parte dell'Unione Europea mentre il Marocco è extracomunitario.

I minori romeni hanno la possibilità di circolare liberamente sul territorio europeo e non hanno la necessità di chiedere la cittadinanza per avere gli stessi diritti dei coetanei italiani, invece i giovani marocchini che sono nati in Italia, spesso in una famiglia già presente da diversi anni nel nostro Paese, potrebbero essere i potenziali cittadini italiani.

L'immigrazione da aree extraeuropee ha un carattere meno temporaneo, nasce dal progetto migratorio di una nuova vita e sovente ha carattere definitivo, mentre gli spostamenti interni all'Europa sono da attribuire, nella maggioranza dei casi, alla naturale mobilità interna per ragioni lavorative.

IL GENERE, IL SORPASSO FEMMINILE.

Il 51,1% di donne tra gli stranieri iscritti in anagrafe alla fine del 2010 ha fatto ulteriormente scendere il tasso di mascolinità degli immigrati da 98 a 95.

Si tratta di un cambiamento importante nella struttura della popolazione non autoctona, come già detto nell'introduzione.

Una immigrazione in cui l'uomo era apripista, a parte il caso dell'immigrazione dall'America centrale storicamente femminile, cambia con una tendenza alla femminilizzazione, come mostra la tabella seguente, in specifico in alcune nazionalità e prevalentemente in alcune aree.

Tab.8- Le percentuali più alte della quota femminile sul totale nazionalità – Anno 2010

Area	nazionalità	% femminile
Unione Europea	Bulgaria	70,8
	Polonia	76,4
	Romania	52,4
Altri Paesi Europei	Moldova	61,9
	Russia	74,5
	Ucraina	73,6
America	Bolivia	70,3
	Brasile	61,4
	Colombia	59,8
	Cuba	67,1
	Ecuador	60
	Perù	59,8
Africa	Nigeria	60,6
Asia	Filippine	55,6

Come si legge nella tabella 8, le percentuali più alte sono a carico dei paesi europei anche extra UE, nell'area africana da dove proviene una prevalenza di immigrazione maschile, spicca la Nigeria con una percentuale maggiore di donne, in Asia le donne filippine immigrate sono più numerose degli uomini.

La tabella 9, a seguire, mostra la suddivisione degli stranieri per area continentale e l'incremento dei due generi sullo scorso anno.

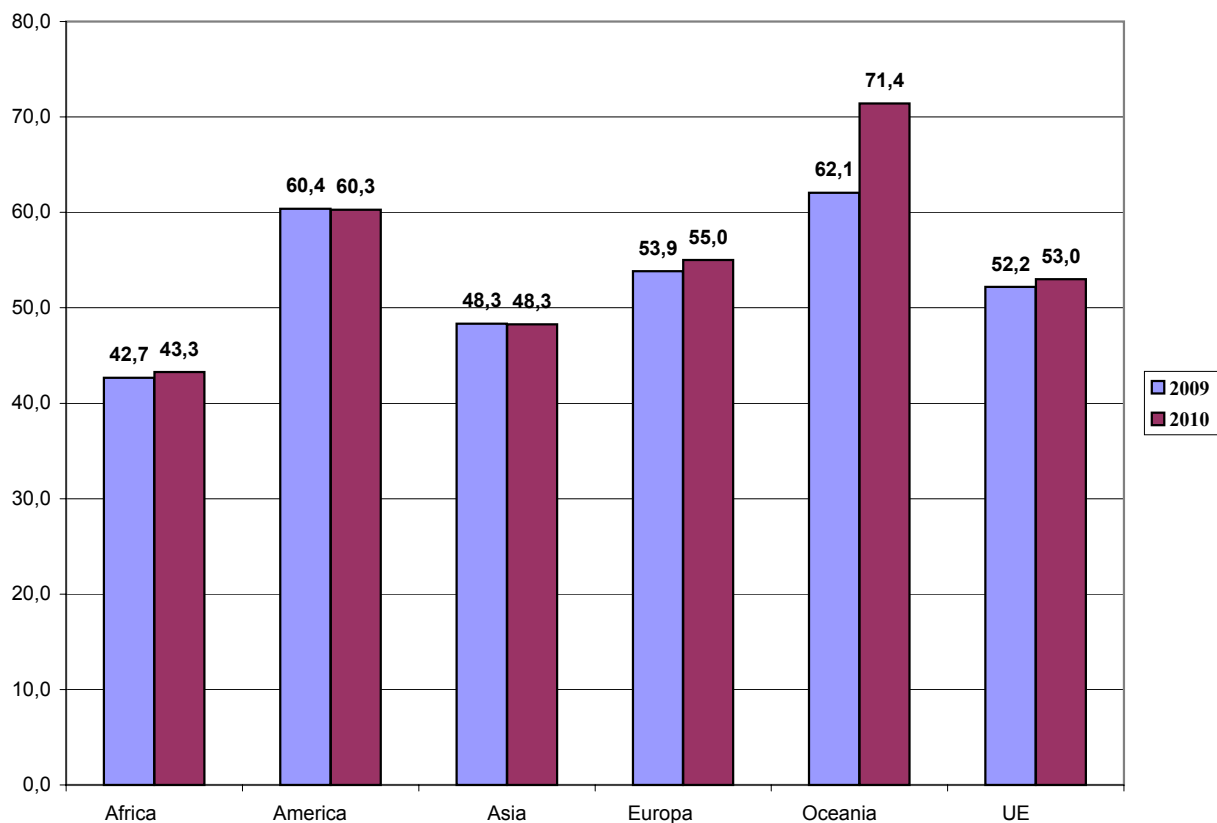
L'incremento femminile è il doppio di quello maschile e sostanzialmente interessa tutte le aree, il maggiore 9,6 % è relativo alle donne provenienti dai paesi dell'Est Europa.

E' interessante il dato dell'Africa: le donne sono ancora inferiori per numero agli uomini ma c'è un aumento dell'immigrazione al femminile mentre rimane stazionario il dato dell'America.

Tab.9- Stranieri iscritti in anagrafe per area di appartenenza e sesso- Anno 2010

Continente	M	F	Totale	incremento maschile sul 2009	incremento femminile sul 2009
Africa	18.904	14.411	33.315	2,6	5,1
America	5.861	8.898	14.759	6,5	6,2
Apolide	8	1	9	33,3	-50,0
Asia	5.923	5.529	11.452	10,1	9,8
Citt. non definita	7	6	13	-30,0	-40,0
Europa	5.672	6.931	12.603	4,6	9,6
Oceania	6	15	21	-45,5	-16,7
Unione Europea	26.741	30.154	56.895	-0,1	3,3
Totale	63.122	65.945	129.067	2,6	5,2

grafico 2-Percentuale femminile di stranieri per area di appartenenza-Anni 2009 -2010



Il grafico 2 illustra invece un altro dato riferito a due anni: la percentuale femminile per continente. Rimane stazionario il dato dell'America, dell'Asia, un'inversione di tendenza piccola per l'Africa, aumenti decisi della componente femminile per l'Europa compresa la zona UE.

L'analisi sull'età delle donne straniere(tabella 10) evidenzia che la percentuale più alta di presenze è nella fascia 0-14 anni, significative percentuali si trovano nell'intervallo 25-39 anni, al centro della macrofascia dell'età fertile 15-49 anni.

Sono 45.607 le donne straniere tra 15 e 49 anni di età e costituiscono il 22,7% del totale donne in questa fascia, un punto percentuale in più dallo scorso anno.

Dal punto di vista demografico questo dato è importante perché correlato al potenziale riproduttivo della popolazione.

Dai 45 anni in poi invece le frequenze scendono per diventare molto piccole nell'età più avanzata.

La lettura della tabella 11 mette in rilievo il cambiamento nella struttura della popolazione torinese dovuto all'immigrazione ed in particolare alle donne straniere.

14 donne su 100 sono straniere per cittadinanza.

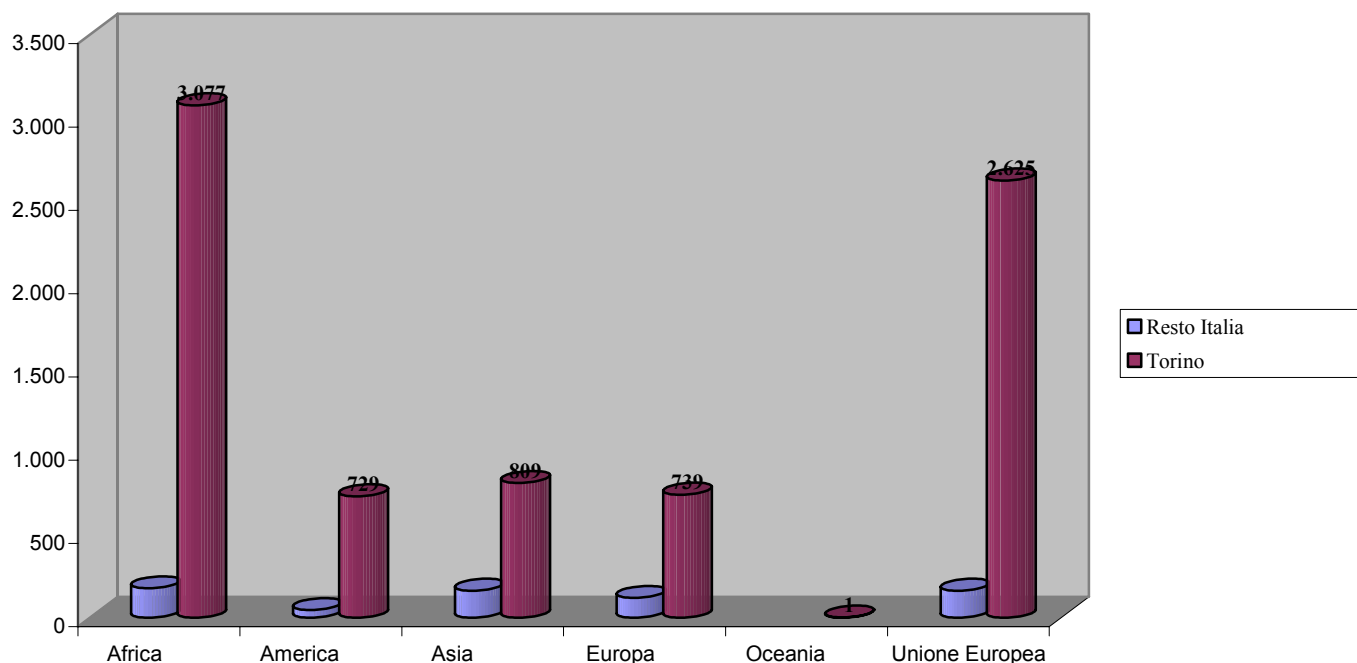
Fino alla fascia 35-39 anni la percentuale di donne straniere sul totale donne a Torino non scende mai sotto il 17%, toccando valori vicini al 30% nelle fasce centrali dai 21 ai 34 anni.

La percentuale di nate a Torino è 66,3% tra chi ha età compresa tra 0 e 14 anni, solo il 29% è nato all'estero.

Sono nate in tutto in Italia 8.646 donne straniere di cui a Torino 7.983 cioè il 12% delle residenti.

Rispetto alla nazionalità, il 38,5% è africano, il 33% è comunitario, il 10% è asiatico, il 9% appartiene ad Altri Paesi europei.

grafico 3-Donne straniere nate in Italia per cittadinanza d'area-Anno 2010



Tab.10- Donne straniere per classi di età -Anno 2010

classi di età	% per fasce età
Da 0 a 14 anni	17,8
Da 15 a 17 anni	2,5
Da 18 a 20 anni	2,9
Da 21 a 24 anni	6,5
Da 25 a 29 anni	11,8
Da 30 a 34 anni	14,0
Da 35 a 39 anni	12,9
Da 40 a 44 anni	10,8
Da 45 a 49 anni	7,8
Da 50 a 54 anni	5,9
Da 55 a 59 anni	3,3
Da 60 a 64 anni	1,7
Da 65 a 69 anni	0,9
Da 70 a 74 anni	0,7
Da 75 a 79 anni	0,3
Da 80 a 84 anni	0,2
Oltre gli 84 anni	0,1
Totale	100

Tab.11- Percentuale di Donne straniere sul totale donne residenti, per classi di età - Anno 2010

Totale donne	% straniere
Da 0 a 14 anni	21,8
Da 15 a 17 anni	17,0
Da 18 a 20 anni	18,1
Da 21 a 24 anni	26,9
Da 25 a 29 anni	31,8
Da 30 a 34 anni	30,5
Da 35 a 39 anni	23,1
Da 40 a 44 anni	19,0
Da 45 a 49 anni	14,6
Da 50 a 54 anni	12,3
Da 55 a 59 anni	7,5
Da 60 a 64 anni	3,5
Da 65 a 69 anni	2,1
Da 70 a 74 anni	1,4
Da 75 a 79 anni	0,8
Da 80 a 84 anni	0,6
Oltre gli 84 anni	0,4
Totale	13,9

LA NUZIALITA' DEGLI STRANIERI.

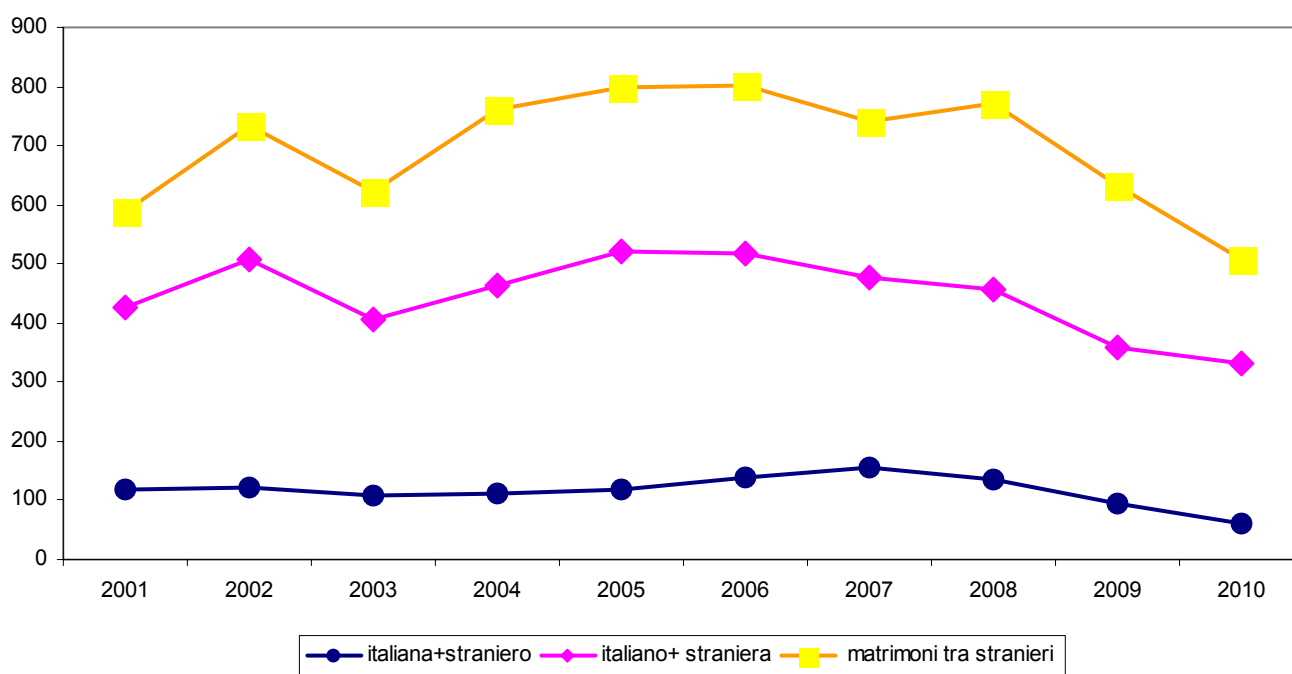
L'importanza del fenomeno nuzialità è chiara quando si pensa alla stretta correlazione che ha con l'evento della natalità. Infatti la maggior parte delle nascite avviene in regime di matrimonio, inoltre la nuzialità è ancora il principale promotore della formazione di un nucleo familiare.

La propensione a sposarsi nella condizione di immigrato ha un duplice significato: soggettivo, cioè relativo all'ambito personale, e sociale.

Il significato soggettivo attiene al progetto migratorio del singolo, uomo o donna, che si stabilisce in un nuovo contesto e decide di fermarsi. Sposarsi significa mettere su una casa che non ha più carattere temporaneo, cercare di avere un lavoro stabile, pensare di generare dei figli.

Il significato sociale sta nel fatto che sposandosi si crea di fatto una nuova famiglia che entra a far parte del tessuto sociale del contesto in cui si vive.

grafico 4-Matrimoni tra italiani e stranieri e tra stranieri-anno 2010



Il grafico 4 illustra l'andamento dei matrimoni tra stranieri e tra stranieri ed italiani a Torino nel periodo 2001-2010. Il trend relativo agli stranieri, rispecchia, dal 2009, la generale tendenza alla diminuzione del totale matrimoni, infatti nell'intervallo considerato si scende da 3.491 unioni del 2001 a 2.240 del 2010. (sono comprese le unioni tra italiani). La tabella 12 riporta i dati complessivi della nuzialità a Torino nel decennio considerato.

La decisa diminuzione dal 2008 delle unioni miste (italiani + stranieri) è più marcata per i matrimoni tra italiana e straniero.

Tab.12- Serie dei matrimoni in Torino dal 2001 al 2010

	2001	2002	2003	2004	2005	2006	2007	2008	2009	2010
Totale matrimoni	3.492	3.554	3.193	3.034	2.978	2.967	2.752	2.632	2.413	2.240
tra italiani	2.902	2.818	2.572	2.272	2.181	2.166	2.010	1.860	1.779	1.731
italiana +straniero	120	121	107	111	120	138	157	137	95	61
italiano+ straniera	305	386	298	353	402	380	320	319	265	270
tra stranieri	165	229	216	298	275	283	265	316	274	178

Il tasso di nuzialità è il rapporto tra il numero dei matrimoni dell'anno e l'ammontare medio della popolazione per mille. All'inizio del periodo considerato nel 2001, il tasso era 3,9 per mille.

Già nel 2004 tendeva ad una leggera diminuzione : 3,4 scendendo a 2,9 per mille nel 2008.

Nel 2010 il tasso di nuzialità del totale residenti è 2,4 per mille.

Scomponendo questo valore ed esaminando la diversa tipologia dei matrimoni(tra stranieri, tra italiani ecc.) si può vedere come ciascuna concorre al tasso totale.

Considerando solo i matrimoni tra soggetti entrambi stranieri, il tasso di nuzialità nel 2010 è piuttosto basso attestandosi ad 1,4 per mille, (nel 2008 il tasso era 2,9).

Passando alle unioni tra italiani rapportate alla popolazione media italiana si ottiene il 2,2 per mille.

Se si prendono in esame anche le unioni dove almeno un partner è straniero il tasso sale a 4 per mille.

grafico 5-Percentuale di matrimoni tra stranieri sul totale matrimoni-2001-2010



Dopo la regolarizzazione del 2002 (legge Bossi-Fini) i matrimoni tra stranieri crescono per rimanere poi stazionari dal 2004 al 2007, nel 2008 si registra il valore più alto della serie: le unioni tra due coniugi stranieri sono il 12% del totale matrimoni.

Inizia poi un decremento fino al dato del 2010 che è 7,9.

Può essere interessante il fatto che queste unioni tra due stranieri avvengano tra persone con una età media di 29 anni per le donne e 31,5 per gli uomini: pur trattandosi di un valore medio è chiaro che non si sposano giovanissimi.

Le tabelle 13a e 13b presentano le nazionalità degli sposi stranieri consentendo un'analisi dei rapporti dentro i gruppi di medesima nazionalità.

Tab.13a -Sposi stranieri per nazionalità : percentuali per area di appartenenza.

2001			2002			2003			2004			2005		
Moglie	Marito	%	Moglie	Marito	%	Moglie	Marito	%	Moglie	Marito	%	Moglie	Marito	%
Europa	Europa	56,4	Europa	Europa	55,5	Europa	Europa	56,9	Europa	Europa	58,7	Europa	Europa	62,3
	Africa	1,8		Africa	1,3		Africa	0,9		Africa	1,3		UE	0,4
	UE	0,6					Asia	0,5					Africa	3,3
							America	0,5						
UE	Africa	1,2	UE	UE	1,3	UE	Europa	0,9	UE	UE	1,0	UE	UE	0,4
				Africa	1,3		Africa	0,9		Asia	0,3		Africa	1,1
				America	0,4								Europa	0,4
Africa	Africa	15,8	Africa	Africa	13,1	Africa	Africa	13,4	Africa	Africa	11,4	Africa	Africa	11,2
	UE	0,6		UE	1,3		America	0,9		America	0,3		UE	0,4
				America	0,4		Europa	0,9		Europa	0,3			
							UE	0,5						
America	America	8,5	America	America	12,7	America	America	13,0	America	America	13,1	America	America	12,7
	Africa	1,8		Africa	0,4		Africa	1,4		Africa	2,0		Europa	0,4
	Europa	1,2		UE	0,9		Europa	0,9					Africa	0,7
Asia	Asia	12,1	Asia	Asia	10,9	Asia	Asia	7,4	Asia	Asia	11,4	Asia	Asia	6,5
				Europa	0,4		UE	0,5					Africa	0,4
							America	0,5						

Fino al 2007 si sposano tra gli stranieri in misura maggiore gli immigrati da Altri Paesi europei, seguiti dalla nazionalità africana mentre è in crescita nel decennio la percentuale dei matrimoni tra provenienti dal continente americano. Lo scambio con gli altri gruppi è piuttosto scarso ma non inesistente.

Dal 2007 in poi aumenta sul totale la percentuale di matrimoni tra cittadini comunitari, fatto dovuto al massiccio ingresso della Romania nella Unione Europea, in effetti avviene quasi un travaso da una area all'altra: i comunitari di oggi erano prima appartenenti ad Altri paesi europei.

Nel 2008 anno della crisi economica, diminuiscono i matrimoni degli immigrati tranne quelli tra comunitari e tra asiatici.

Tengono invece molto i matrimoni di un italiano con una donna straniera, segno di una propensione alla nuzialità delle straniere anche fuori della propria nazionalità.

In effetti hanno un effetto trainante queste unioni tra italiani e stranieri mentre declinano sotto il centinaio di casi, nel 2010, i matrimoni di una donna italiana con uno straniero.

Se, cfr. tabella 12, si considerano entrambe le tipologie di matrimoni misti, possiamo calcolare l'incidenza sul totale matrimoni a Torino, decisamente superiore alle unioni con entrambi gli sposi stranieri.

Nel 2001 l'incidenza era del 12%, in aumento fino al 2005 dove risulta il 18% per cominciare a diminuire fino al 15% attuale.

L'esame delle scelte relative alle nazionalità che contraggono matrimonio con un partner italiano, porta in primo piano due aree: UE ed America per i matrimoni tra un italiano ed una straniera e L'Unione Europea ed Africa per le unioni di una italiana ed uno straniero.

Le scelte del partner sono comunque più diversificate per l'uomo italiano che, come si legge nelle tabella 14, sceglie una moglie di nazionalità comunitaria al 32,6% (in prevalenza romena), per il 27% di una nazionalità del Centro e sud America (Brasile, Perù) ed infine al 19% la moglie straniera è moldava, russa o albanese, africana per l'11,5%.

La donna italiana (tabella 15) ha scelto il marito per il 45,9% di nazionalità africana ed in subordine, per il 26,2%, nell'area comunitaria.

Tab.14-Matrimoni di uomo italiano con donna straniera-Anno 2010

cittadinanza della sposa	Totale	cittadinanza della sposa	Totale
Albania	12	Uruguay	1
Argentina	1	Venezuela	1
Austria	1	Totale	270
Bielorussia	3		
Bolivia	1		
Bosnia-Erzegovina	2		
Brasile	28		
Bulgaria	2		
Camerun	2		
Cile	1		
Cinese, Rep. Popolare	4		
Colombia	4		
Costa D'avorio	2		
Croazia	2		
Cuba	5		
Danimarca	1		
Dominicana, Repubblica	2		
Ecuador	5		
El Salvador	1		
Estonia	1		
Filippine	2		
Francia	4		
Giappone	5		
Indonesia	1		
Iran	1		
Kenya	1		
Liberia	1		
Lituania	1		
Macedonia	1		
Marocco	16		
Messico	3		
Moldova	22		
Myanmar (Ex Birmania)	1		
Nigeria	5		
Perù	22		
Polonia	7		
Regno Unito	2		
Romania	65		
Russa, Federazione	13		
Seychelles	1		
Spagna	3		
Svizzera	1		
Taiwan (Ex Formosa)	1		
Thailandia	2		
Tunisia	4		
Ucraina	2		
Ungheria	1		

Tab.15-Matrimoni di donna italiana con straniero-Anno 2010

cittadinanza dello sposo	Totale
Afghanistan	1
Albania	6
Australia	2
Belgio	2
Brasile	1
Camerun	2
Congo, (Ex Zaire)	1
Costa D'avorio	1
Cuba	4
Egitto	1
Francia	2
Germania	3
Giappone	1
India	2
Marocco	18
Mozambico	1
Nigeria	1
Paesi Bassi	1
Polonia	1
Regno Unito	2
Romania	4
Senegal	2
Spagna	1
Tunisia	1
Totale	61

Tab. 16- Sposi stranieri per circoscrizione di residenza precedente al matrimonio- Anno 2010

circonscrizione dello sposo	circonscrizione della sposa										residente in altro comune	Totale
	1	2	3	4	5	6	7	8	9	10		
1	9										3	12
2		5	1			1			1		1	9
3			17								5	22
4				7							4	11
5					12				1		8	21
6						23					7	30
7			2	1	2		16				7	28
8								4			1	5
9									9		2	11
10	1										3	7
residente in altro comune	2	2		2		3	2	1			2	22
Totale	12	7	20	10	14	27	18	5	11	5	49	178

Gli sposi stranieri si incontrano nella stessa circoscrizione, dove sono entrambi residenti, nella maggioranza dei casi come si legge nella tabella 16, dove risulta che il maggior numero di matrimoni riguarda la sesta circoscrizione.

Un approfondimento su questa circoscrizione che è anche quella che presenta il maggior numero di immigrati 21.577 che costituiscono il 20,2% della popolazione, può darci conferma delle caratteristiche delle unioni tra stranieri a Torino.

La tabella 17 che segue ci mostra chi sono gli sposi stranieri della 6° circoscrizione.

Tab-17-Nazionalità degli sposi stranieri residenti nella 6° circoscrizione -Anno 2010

nazionalità del marito	nazionalità della moglie							Totale
	Cinese, Rep. Popolare	Ecuador	Marocco	Nigeria	Perù	Romania		
Cinese, Rep. Popolare	4							4
Colombia		1						1
Ghana					1			1
Niger					1			1
Nigeria					4			4
Paraguay						1		1
Perù						3		3
Romania							7	7
Turchia				1				1
Totale	4	1	1	6	4	7		23

Il totale di questi matrimoni rappresenta il 17% dei matrimoni attribuiti ai residenti nella circoscrizione.

Nella sesta circoscrizione si sono sposati, entrambi residenti e successivamente rimasti nello stesso luogo, immigrati cinesi (4 matrimoni), immigrati nigeriani (4 matrimoni), cittadini romeni (7 matrimoni), peruviani (3 matrimoni) , questi sono i matrimoni nell'ambito della stessa nazionalità. Equivalgono al 78% delle unioni tra stranieri a conferma che gli immigrati cercano il partner nella propria nazionalità prevalentemente. Non sono assenti partner di altri gruppi ma sempre scelti nell'ambito dello stesso continente, esempio: il marito del Ghana e la moglie della Nigeria o il marito della Colombia e la moglie dell'Ecuador.

C'è una sola eccezione: il marito della Turchia e la moglie del Marocco.

Abbiamo visto che l'età media dei matrimoni tra due stranieri è 31,5 per l'uomo e 29 anni per la donna, nella circoscrizione in esame l'età media è più alta : 33,5 per l'uomo e 32 per la donna.

Il campo di variazione dell'età maschile ha come valori estremi 23-47, quello femminile 21-37.

Lo sposo più giovane è cinese, quello più vecchio nigeriano, la sposa più giovane è romena , la più vecchia è peruviana.

La lettura dello stato civile precedente al matrimonio tra stranieri e tra italiani e stranieri, nella tabella 18 a seguire, ci consente di cogliere altre caratteristiche di queste unioni.

La maggioranza dei matrimoni avviene tra celibi e nubili, per il 76% se si tratta di sposi stranieri, 51% se lo sposo è italiano e la sposa straniera, 78,7% se la sposa è italiana e lo sposo straniero.

L'italiano che sposa una straniera sceglie anche al 27,4% una straniera già coniugata.

Tab. 18- Stato civile precedente al matrimonio degli sposi stranieri ed italiani + stranieri-Anno 2010

Sposi stranieri

stato civile marito	stato civile moglie			Totale
	Nubile	Gia' coniugata	Vedova	
Celibe	136	19	3	158
Gia' coniugato	9	10	1	20
Totale	145	29	4	178

Sposo italiano+ sposa straniera

stato civile marito	stato civile moglie			Totale
	Nubile	Gia' coniugata	Vedova	
Celibe	138	39	3	180
Gia' coniugato	44	27	6	77
Vedovo	4	8	1	13
Totale	186	74	10	270

Sposa italiana + sposo straniero

stato civile marito	stato civile moglie			Totale
	Nubile	Gia' coniugata	Vedova	
Celibe	48	6		54
Gia' coniugato	4	3		7
Vedovo				
Totale	52	9		61

Conclusioni.

Dal punto di vista demografico il fenomeno più importante dal 2009 è stato l'aumento della componente femminile degli stranieri, nel 2010 questo aumento è stato così sensibile dal punto di vista della struttura della popolazione immigrata da fare scendere il rapporto uomo- donna da 100 (valore fino al 2008) a 95.

Il fatto che le percentuali più alte delle donne straniere siano concentrate nella fascia d'età che va da 0 a 14 anni e nell'intervallo da 25 a 39 anni, determina in sintesi una importante ricaduta sulla struttura di tutta la popolazione: aumenta il potenziale riproduttivo del contingente femminile, non solo oggi ma anche in prospettiva, negli anni a venire, in quanto è Torino il luogo di nascita del 66,3% delle immigrate tra 0 e 14 anni.

Alla fine del 2010 le donne straniere costituiscono il 22,7% delle residenti con età tra 15 e 49 anni (età fertile). Sono infatti in crescita le nascite da madre straniera.

Nel 2009 a Torino la percentuale sulle nascite totali dei nati da una donna straniera era 33,2%, sono state considerate le nascite da due stranieri e quelle da padre italiano e donna straniera.

Nel 2010 la percentuale sale a 33,7.

Per quanto riguarda i matrimoni, se in generale declinano anche quelli tra due stranieri, tengono invece le unioni miste, in specifico tra un italiano ed una straniera. Riteniamo questa propensione alla nuzialità con un partner italiano come un segno di integrazione delle immigrate ed una volontà di stanzialità.

Un altro argomento che attiene alla struttura della popolazione residente è quello dei minori stranieri che ormai sono un quinto del totale minori a Torino.

In specifico ci riferiamo a quella seconda generazione dei nati in Italia e nella nostra città che vivono stretti tra due mondi, quello familiare dei genitori immigrati e quello sociale in cui sono inseriti.

Sono 16.348 i minori nati a Torino ma con cittadinanza straniera.