



CITTA' DI TORINO

**DIVISIONE FUNZIONI ISTITUZIONALI
DIREZIONE SERVIZI CIVICI
SETTORE STATISTICA E TOPONOMASTICA**



**OSSERVATORIO INTERISTITUZIONALE
SUGLI STRANIERI IN PROVINCIA
DI TORINO**

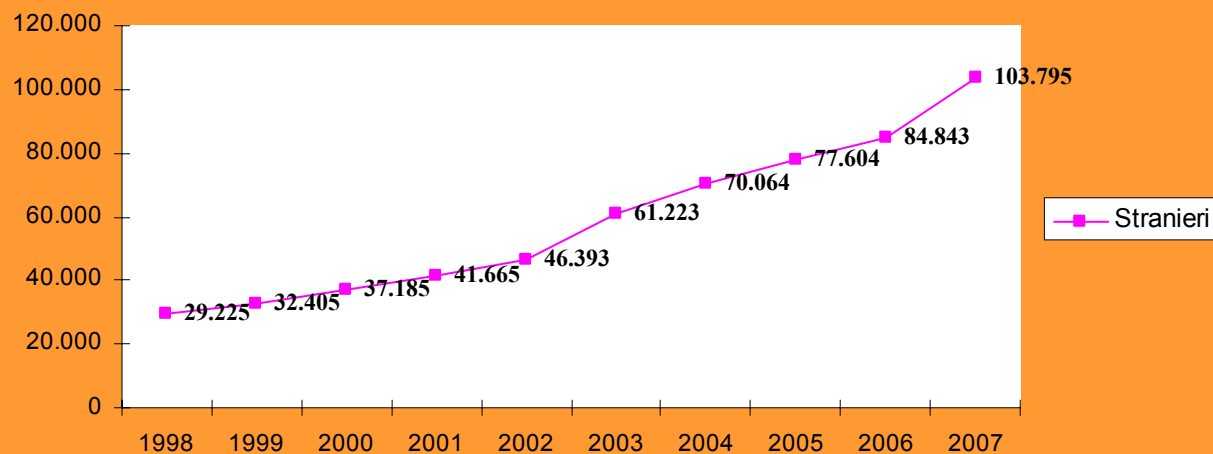
PRESENTAZIONE

***DATI STRUTTURALI E NON SUGLI
STRANIERI RESIDENTI A TORINO,
AGGIORNATI AL 30 SETTEMBRE 2008.***

A cura di Melina Cammarata

Residenti stranieri a Torino

Graf.1-Serie storica delle presenze annuali degli stranieri a Torino. 1998-2007



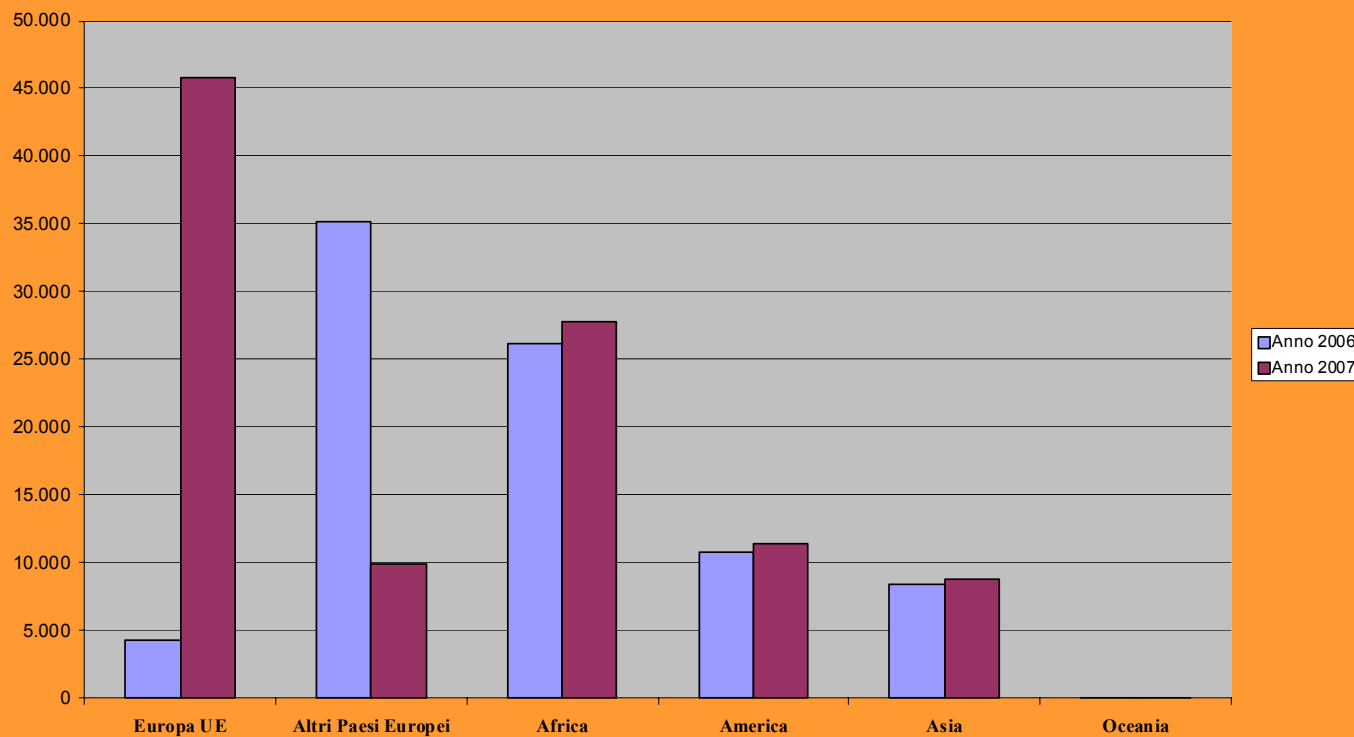
Incremento degli stranieri al 30 settembre 2008

**Gli stranieri sono 113.240 uguale al 12,43% del totale
residenti,
al 31 dicembre 2007 erano 103.795 cioè l'11,43%.**

La variazione % rispetto al 2007 è +9 %.

Aree di provenienza degli stranieri.

Stranieri per aree di provenienza Anni 2006-2007.



Provenienza degli stranieri nel 2008(dati fino a settembre).

Unione Europea	45,25
Altri paesi europei	9,54
Africa	26,14
America	10,78
Asia	8,24
Oceania	0,03
Sconosciuta	0,02

Quale immigrazione?

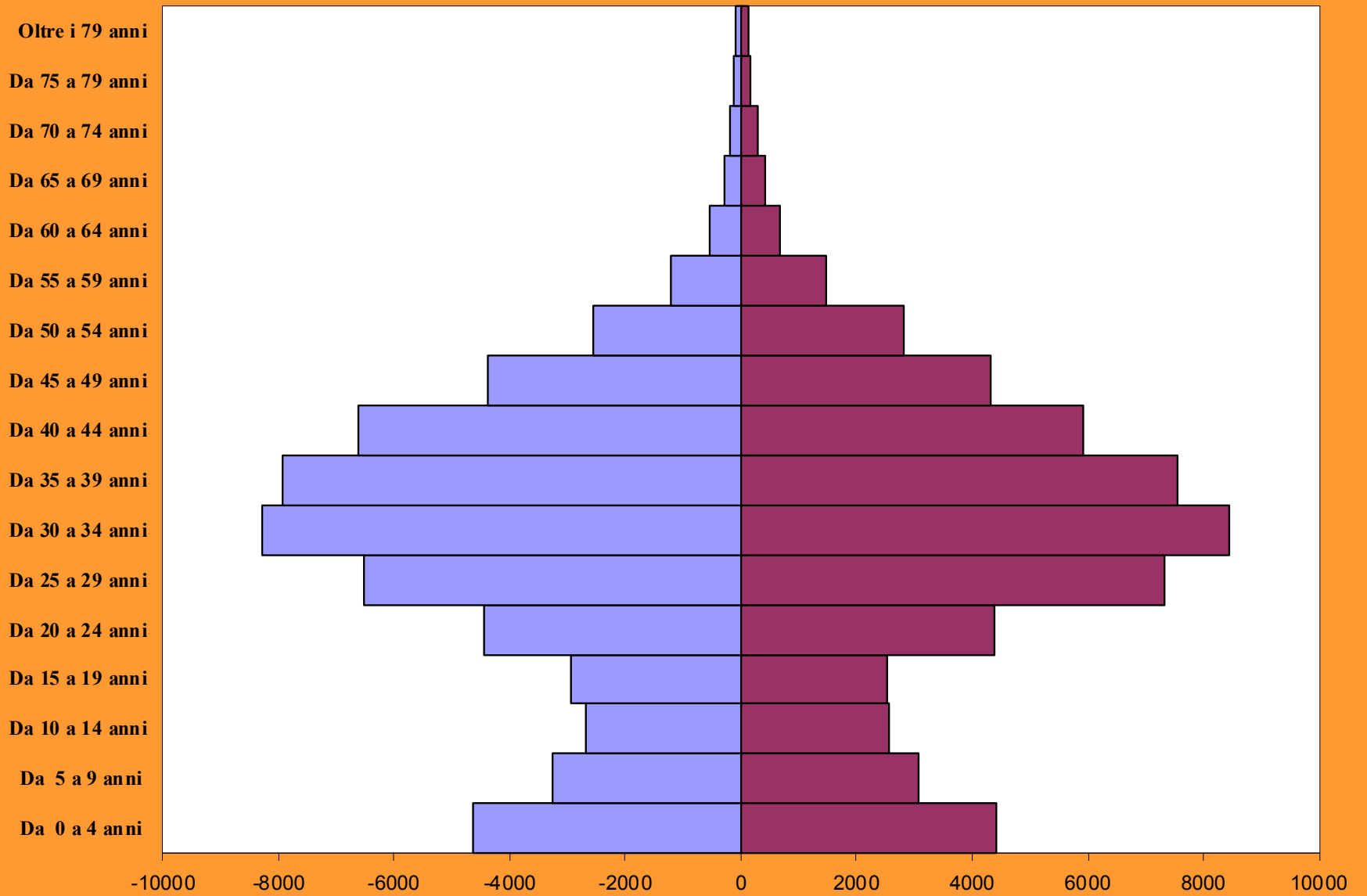
- Polarizzata: area comunitaria-area extraUE
- Predominanza di 2 nazionalità:
Romania e Marocco.
- La Romania rappresenta il 41% degli immigrati.
- Il Marocco rappresenta il 15,4 %.

Le nazionalità più rappresentate.

	residenti	% su tot.Stranieri
Romania	46.420	41,0
Marocco	17.448	15,4
Perù	6.952	6,1
Albania	5.362	4,7
Rep.Cinese	4.452	3,9

IMMIGRAZIONE AL FEMMINILE

Est Europa	%Femminile per nazionalità	America centro- Sud	% Femminile per nazionalità
Rep.Ceca	84,9	Bolivia	73,8
Lituania	81,8	Perù	69,6
Bielorussia	76,7	Cuba	67,3
Polonia	74,9	Ecuador	61,8
Federazione Russa	73,7	Colombia	59,1
Ucraina	73,5		
Bulgaria	71		

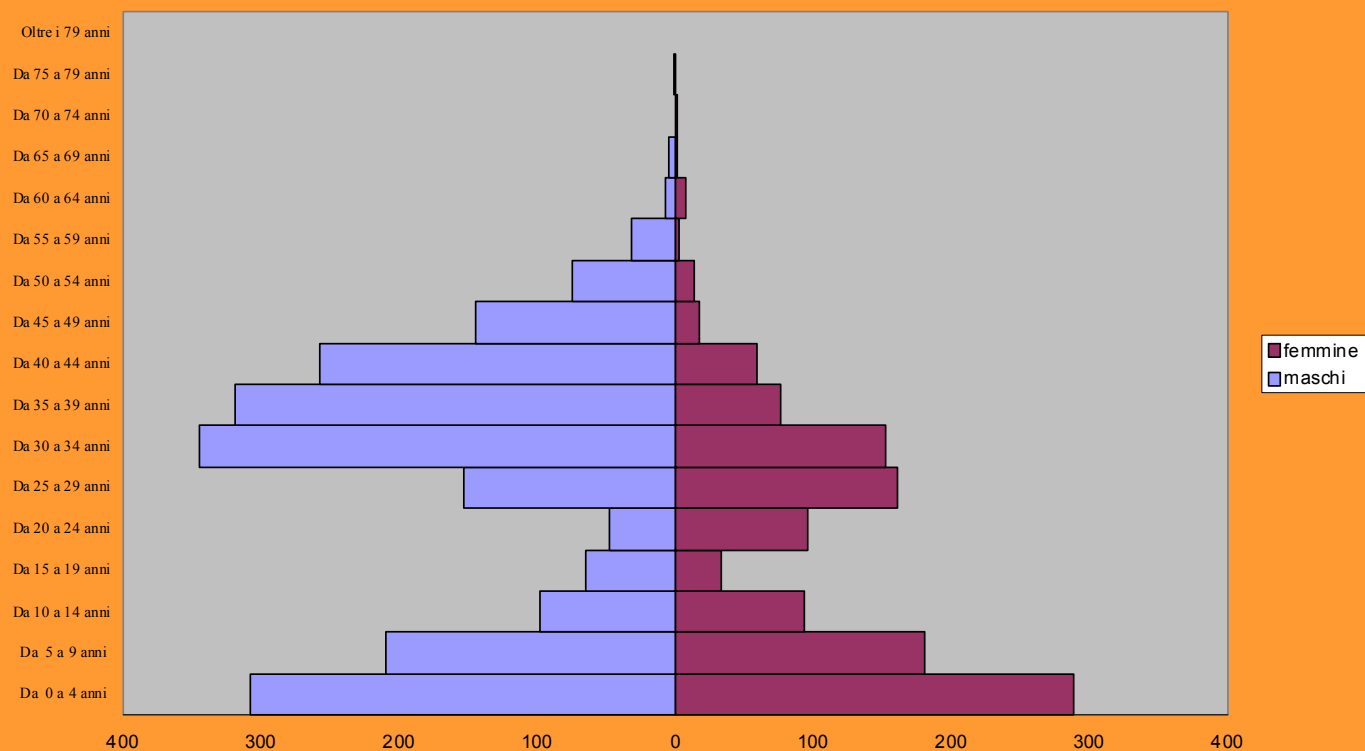


Caratteristiche dei residenti stranieri

- Equilibrio dei generi sul totale;
- La fascia 0-19 equivale al 23% del totale;
- La fascia più numerosa è 30-34 anni che è il 14,8% del totale stranieri;
- Come mostra la piramide, l'intervallo di età più consistente è quello 30-39 anni.

Il contributo africano alla struttura della popolazione straniera

Egitto: struttura per età.



GENERI A CONFRONTO

Al 31 dicembre 2007 il rapporto di mascolinità era 101:
gli stranieri di sesso maschile erano di poco superiori alle donne.

Alla data del 30 settembre 2008 il rapporto è passato a 100, che
equivale ad una sostanziale parità numerica.

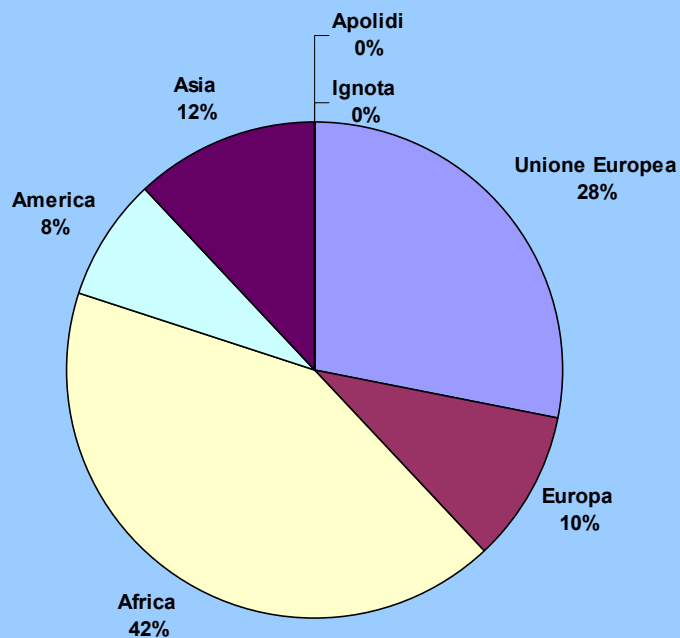
I GIOVANI STRANIERI

(settembre 2008)

- **I giovani di età compresa tra 0 e 25 anni sono 37.724, a fine 2007 erano 34.404;**
- **Sono il 19,6% del totale giovani della città, nella fascia considerata;**
- **Il 38,9 % di questi giovani è nato in Italia ma non è cittadino italiano.**

Giovani stranieri nati a Torino

Nazionalità per area dei giovani stranieri nati a Torino.



La Componente Minori

(settembre 2008)

<i>Area di nascita</i>	<i>Maschi</i>	<i>Femmine</i>	<i>Totale</i>
Torino	6.930	6.545	13.475
Provincia di Torino	229	234	463
Altre Province Piemonte	34	44	78
Altre Regioni Italiane	287	270	557
Eestero	4.887	4.559	9.446
Totale	12.367	11.652	24.019

La classe 0-4 anni

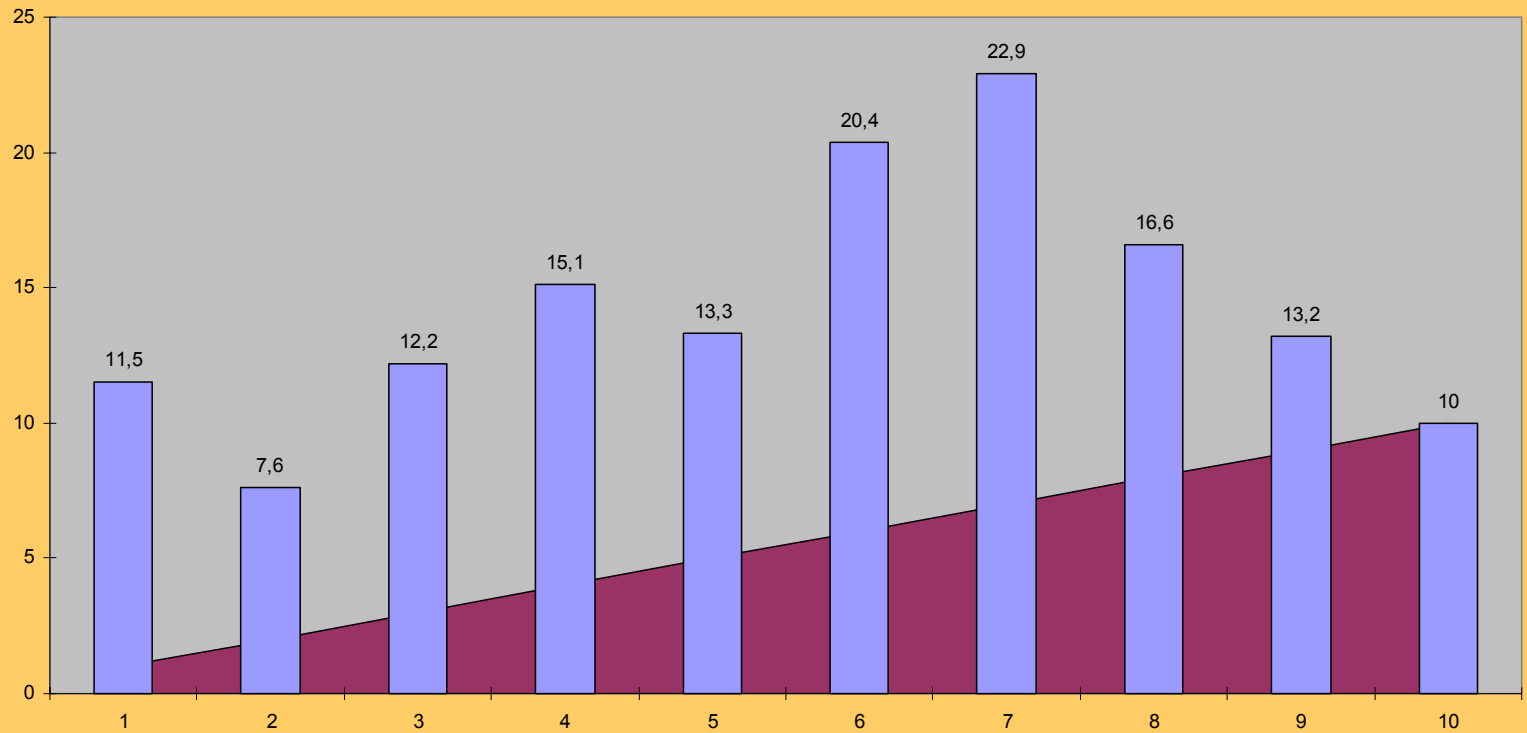
- **I bambini stranieri in questa classe di età sono 9.060;**
- **Il 94,71% è nato in Italia;**
- **La nazionalità più numerosa è quella africana:3.261 bambini pari al 38% dei nati in Italia.**

Percentuali relative di stranieri sul totale residenti per classi di età (settembre 2008).

Classi di età	% su tot. classe	Classi di età	% su totale classe
Da 0 a 4 anni	24,41	Da 45 a 49 anni	13,08
Da 5 a 9 anni	17,76	Da 50 a 54 anni	8,99
Da 10 a 14 anni	15,68	Da 55 a 59 anni	4,79
Da 15 a 19 anni	15,64	Da 60 a 64 anni	2,07
Da 20 a 24 anni	22,27	Da 65 a 69 anni	1,24
Da 25 a 29 anni	27,46	Da 70 a 74 anni	0,88
Da 30 a 34 anni	24,81	Da 75 a 79 anni	0,60
Da 35 a 39 anni	20,16	Oltre i 79 anni	0,40
Da 40 a 44 anni	16,58		

Incidenza % stranieri su residenti per circoscrizione.

% Stranieri su totale residenti nelle circoscrizioni-settembre 2008



Concentrazione delle maggiori nazionalità sul territorio.

	Circoscrizione	% su Totale nazionalità	Ex Quartiere	% su Totale nazionalità
Romania	5	15,44	Barriera di Milano (Circ.6)	9,4
Marocco	6	24,23	Barriera di Milano	17,6
Perù	3	22,8	Cenisia	9,0
Albania	6	17,0	Barriera di Milano	10,2
Rep.Popolare Cinese	7	32,21	Aurora	29,76

LE RELAZIONI TRA ITALIANI E STRANIERI

(dati 2007)

Tra le interazioni positive fra cittadini italiani e residenti stranieri ci sono:

- matrimoni da coppie di stranieri ed italiani, 477 nell'anno 2007 pari al 17,3 % del totale matrimoni, come nel 2006;**
- 619 nascite da un genitore italiano ed uno straniero, pari al 7,3% delle nascite registrate a Torino, nel 2006 la % era 7,1.**

Nascite da italiani +stranieri.

Area del genitore straniero	Madre straniera – padre italiano	Padre straniero- madre italiana
Europa	54,4	29,4
Africa	17,6	35,1
America	20,9	14,4
Asia	3,3	5,7
Oceania	1,6	

Sposo e Sposa Stranieri con Italiani

