



**Città di Torino  
Divisione Servizi Civici  
Servizio Statistica**

# **Indici Prezzi al Consumo (NIC)**

**Dicembre 2022  
Dati definitivi**



# CITTA' DI TORINO

Divisione Servizi Civici

Servizio Statistica

**PREZZI AL CONSUMO PER L'INTERA COLLETTIVITÀ (NIC)**

**DICEMBRE 2022**

Gli indici dei prezzi al consumo di Dicembre 2022 sono stati elaborati tenendo conto delle limitazioni, differenziate a livello regionale, definite dalle normative nazionali e locali per contrastare la pandemia causata dal Covid-19. L'impianto dell'indagine sui prezzi al consumo, basato sull'utilizzo di una pluralità di canali per l'acquisizione dei dati, ha continuato a consentire di ridurre gli effetti negativi del più elevato numero di mancate rilevazioni sulla qualità delle misurazioni della dinamica dei prezzi al consumo. Le modalità con le quali la situazione che si è venuta determinando è stata via via affrontata sono illustrate nella Nota metodologica del comunicato stampa diffuso oggi dall'Istat nella quale viene anche ricordato che gli indici ai diversi livelli di aggregazione, sia nazionali sia locali, che hanno avuto una quota di imputazioni superiore al 50% (in termini di prezzi mancanti e/o di peso), sono segnalati mediante l'utilizzo del flag "i" (dato imputato).

Nel mese di **Dicembre 2022** a seguito della rilevazione dei prezzi effettuata dal Servizio Statistica della Città, l'indice complessivo dei prezzi al consumo per l'intera collettività (**NIC**) è risultato pari al **117,9 (Base Anno 2015=100)** segnando una variazione del **+0,3%** rispetto al mese precedente e del **+11,5%** rispetto al mese di **Dicembre 2021 (tasso tendenziale)**.

I prezzi dei prodotti ad **alta frequenza** d'acquisto segnalano **INVARIATO** sul mese precedente e **+8,3%** su dicembre 2021. I prezzi dei prodotti a **media frequenza** d'acquisto rilevano **+0,4%** rispetto al mese di novembre 2022 e **+18,6%** sull'anno precedente. I prezzi dei prodotti a **bassa frequenza** d'acquisto segnalano **+0,7%** sul mese precedente e **+4,6%** rispetto a dicembre 2021.

Nella tipologia di prodotto dei **BENI** si rileva **+0,3%** su base congiunturale e **+16,8%** su base tendenziale.

I prodotti in rilevazione hanno subito queste variazioni:

Beni Alimentari **+0,3%** sul mese precedente e **+12,4%** sull'anno precedente,

Beni Energetici **-0,5%** sul mese precedente e **+65,8%** sull'anno precedente,

Tabacchi **INVARIATO** sia sul mese precedente che sull'anno precedente,

Altri Beni **+0,8%** sul mese precedente e **+5,8%** sull'anno precedente.

Nella tipologia di prodotto dei **SERVIZI** si registra **+0,3%** su base congiunturale e **+3,9%** su base tendenziale.

Sono state riscontrate le seguenti variazioni:

Servizi relativi all'Abitazione **+0,1%** sul mese precedente e **+2,7%** sull'anno precedente,

Servizi relativi alle Comunicazioni **+0,3%** sul mese precedente e **+0,5%** sull'anno precedente,

Servizi ricreativi, culturali e per la cura della persona **+0,1%** sul mese precedente e **+6,2%** sull'anno precedente,

Servizi relativi ai Trasporti **+1,3%** sul mese precedente e **+7,2%** sull'anno precedente,

Servizi vari **+0,1%** sul mese precedente e **+0,9%** sull'anno precedente.

L'inflazione di fondo al netto degli energetici e degli alimentari freschi segnala **+0,5%** rispetto al mese precedente e **+6,0%** rispetto all'anno precedente.

L'Indagine dei Prezzi al Consumo è stata effettuata secondo le disposizioni e le norme tecniche stabilite dall'ISTAT.

I dati relativi al mese di settembre si possono consultare sul sito: <http://www.comune.torino.it/statistica/>

Il Dirigente  
Stato Civile e Statistica  
Dott. Andrea Carlo CHIEZZI

Il Coordinatore  
Ufficio Statistiche Economiche  
Dott. Alessandro Mazzilli

Torino, 17 Gennaio 2023



Servizio Statistica - Corso Valdocco 20-10122 Torino  
tel. +39.011.01124571 - e-mail: [prezzi@comune.torino.it](mailto:prezzi@comune.torino.it)



# CITTA' di TORINO

Divisione Servizi Civici  
Servizio Statistica

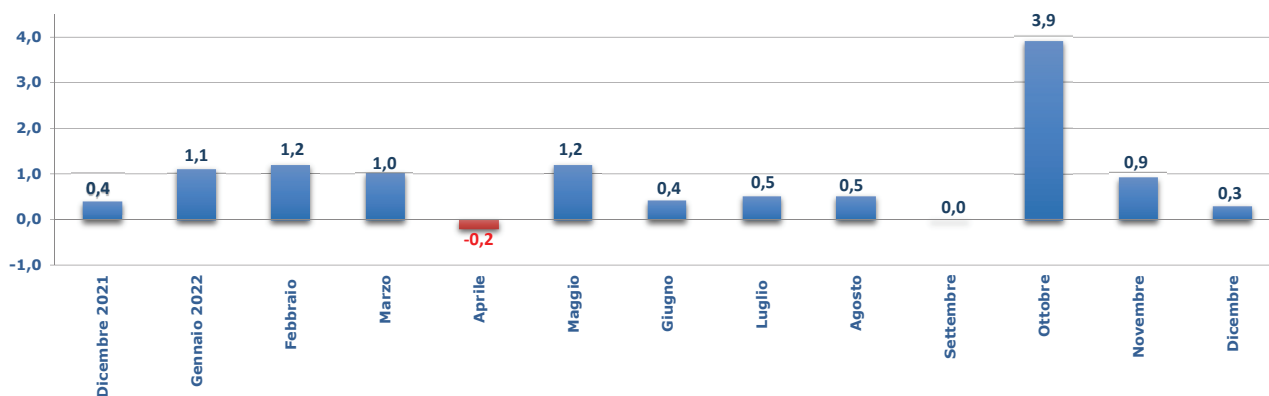
## Dicembre 2022

### PREZZI AL CONSUMO: Variazione percentuali degli Indici NIC

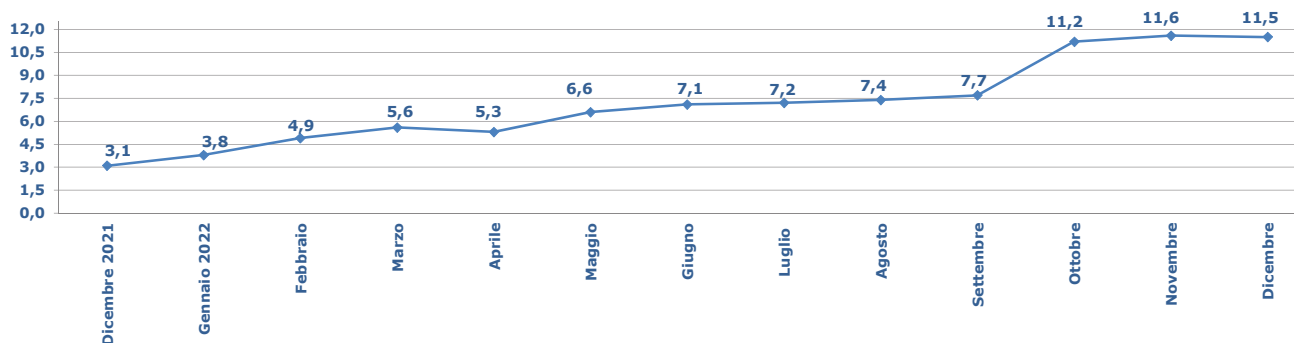
Base Anno 2015 = 100

DIVISIONI	Variazioni Percentuali	
	Variazioni % rispetto al mese precedente	Variazioni % rispetto corrispondente mese anno precedente
Prodotti alimentari, bevande non alcoliche	0,3	12,7
Bevande alcoliche e tabacchi	-0,3	2,5
Abbigliamento e Calzature	0,2	4,2
Abitazione, acqua, energia e combustibili	0,1	54,9
Mobili, articoli e servizi per la casa	0,8	8,1
Servizi sanitari e spese per la salute	-0,1	0,3
Trasporti	0,2	7,0
Comunicazioni	1,1	-2,1
Ricreazioni, spettacoli e cultura	3,6	4,9
Istruzione	0,0	0,7
Servizi ricettivi e di ristorazione	-2,9	7,8
Altri beni e servizi	0,6	3,3
<b>Indice generale</b>	<b>0,3</b>	<b>11,5</b>
<b>Indice generale al netto dei tabacchi</b>	<b>0,3</b>	<b>11,7</b>

### Variazione percentuali congiunturali



### Variazione percentuali tendenziali





**CITTA' DI TORINO**  
Area Servizi Civici  
Servizio Statistica

**PREZZI AL CONSUMO: variazioni congiunturali e tendenziali**

Base Anno 2015 = 100

Tipologia di Prodotto	Pesi	GENNAIO 2022		FEBBRAIO 2022		MARZO 2022		APRILE 2022		MAGGIO 2022		GIUGNO 2022	
		Cong.	Tend.	Cong.	Tend.	Cong.	Tend.	Cong.	Tend.	Cong.	Tend.	Cong.	Tend.
Prodotti alimentari, bevande non alcoliche	180273	1,3	2,3	1,3	4,0	1,5	5,3	0,9	5,8	1,1	6,6	1,0	8,4
Bevande alcoliche e tabacchi	30201	0,8	0,1	0,2	0,5	-0,1	0,5	0,2	0,4	0,4	0,7	0,4	1,4
Abbigliamento e Calzature	63752	-0,4	0,1	0,1	0,2	1,0	1,1	-0,4	1,4	0,5	1,5	0,1	1,6
Abitazione, acqua, energia e combustibili	106761	6,7	18,5	3,9	23,2	0,4	23,3	-1,8	20,0	1,4	21,3	1,0	22,5
Mobili, articoli e servizi per la casa	81801	1,1	2,0	1,1	3,2	0,9	4,0	0,6	4,7	0,5	5,2	0,6	5,5
Servizi sanitari e spese per la salute	92548	0,0	0,5	0,3	0,7	0,0	0,7	0,0	0,7	-0,1	0,5	0,0	0,6
Trasporti	147193	-0,4	7,6	2,1	9,2	4,1	11,2	-1,3	10,1	1,2	11,2	3,7	14,6
Comunicazioni	30475	-0,4	-6,2	0,6	-5,4	0,0	-4,8	-0,1	-4,2	-1,6	-5,2	-0,4	-4,0
Ricreazioni, spettacoli e cultura	85299	0,6	1,3	0,5	1,4	-0,3	0,7	-1,4	-0,5	0,1	0,9	0,2	0,9
Istruzione	11332	0,0	-0,1	0,0	-0,5	0,0	-0,5	0,0	-0,1	0,0	-0,1	0,0	-0,1
Servizi Ricettivi e di Ristorazione	80866	1,4	3,9	0,5	3,7	-0,4	3,7	1,4	4,1	8,3	12,6	-6,6	5,8
Altri beni e servizi	89499	0,3	0,4	-0,1	0,3	0,3	0,7	0,0	0,6	0,1	0,6	0,4	1,0
Indice generale	1000000	1,1	3,8	1,2	4,9	1,0	5,6	-0,2	5,3	1,2	6,6	0,4	7,1
<b>Indice generale al netto dei tabacchi</b>	980782	1,1	3,8	1,2	5,1	1,1	5,8	-0,3	5,4	1,3	6,7	0,4	7,3

Tipologia di Prodotto	Pesi	LUGLIO 2022		AGOSTO 2022		SETTEMBRE 2022		OTTOBRE 2022		NOVEMBRE 2022		DICEMBRE 2022	
		Cong.	Tend.	Cong.	Tend.	Cong.	Tend.	Cong.	Tend.	Cong.	Tend.	Cong.	Tend.
Prodotti alimentari, bevande non alcoliche	180273	-0,3	8,8	0,7	9,5	0,8	10,5	2,2	12,6	1,3	13,1	0,3	12,7
Bevande alcoliche e tabacchi	30201	0,3	1,6	0,2	1,7	-0,1	1,7	-0,1	2,1	0,6	2,5	-0,3	2,5
Abbigliamento e Calzature	63752	-0,5	1,3	-0,4	1,4	3,2	3,9	0,8	4,7	0,1	4,3	0,2	4,2
Abitazione, acqua, energia e combustibili	106761	0,5	20,2	5,1	25,6	0,2	26,3	28,2	55,8	2,1	55,4	0,1	54,9
Mobili, articoli e servizi per la casa	81801	0,4	5,9	0,4	6,1	0,5	6,9	0,7	7,6	0,3	7,8	0,8	8,1
Servizi sanitari e spese per la salute	92548	0,0	0,5	0,1	0,6	-0,9	-0,5	0,3	-0,3	0,7	0,4	-0,1	0,3
Trasporti	147193	2,0	15,2	-1,5	11,8	-2,7	10,2	-0,6	8,6	0,2	7,5	0,2	7,0
Comunicazioni	30475	-1,3	-5,4	0,7	-5,3	1,1	-4,4	0,0	-3,4	-1,7	-2,4	1,1	-2,1
Ricreazioni, spettacoli e cultura	85299	1,0	1,7	1,1	2,3	-1,0	2,1	0,2	2,5	0,4	3,0	3,6	4,9
Istruzione	11332	0,0	-0,1	0,0	-0,1	0,8	-0,1	-0,1	0,7	0,0	0,7	0,0	0,7
Servizi Ricettivi e di Ristorazione	80866	0,8	6,2	-0,3	5,7	1,3	6,7	1,1	6,8	3,6	9,4	-2,9	7,8
Altri beni e servizi	89499	0,4	1,5	-0,1	1,4	0,4	2,0	0,6	2,5	0,3	2,7	0,6	3,3
Indice generale	1000000	0,5	7,2	0,5	7,4	0,0	7,7	3,9	11,2	0,9	11,6	0,3	11,5
<b>Indice generale al netto dei tabacchi</b>	980782	0,5	7,3	0,6	7,6	0,0	7,9	4,0	11,5	0,9	11,8	0,3	11,7

**Tasso Medio Annuo**

Base Anno 2015 = 100

Tipologia di Prodotto	01/22	02/22	03/22	04/22	05/22	06/22	07/22	08/22	09/22	10/22	11/22	12/22	Tasso Medio Annuo
	01/21	02/21	03/21	04/21	05/21	06/21	07/21	08/21	09/21	10/21	11/21	12/21	
Prodotti alimentari, bevande non alcoliche	2,3	4,0	5,3	5,8	6,6	8,4	8,8	9,5	10,5	12,6	13,1	12,7	8,2
Bevande alcoliche e tabacchi	0,1	0,5	0,5	0,4	0,7	1,4	1,6	1,7	1,7	2,1	2,5	2,5	1,3
Abbigliamento e Calzature	0,1	0,2	1,1	1,4	1,5	1,6	1,3	1,4	3,9	4,7	4,3	4,2	2,1
Abitazione, acqua, energia e combustibili	18,5	23,2	23,3	20,0	21,3	22,5	20,2	25,6	26,3	55,8	55,4	54,9	31,1
Mobili, articoli e servizi per la casa	2,0	3,2	4,0	4,7	5,2	5,5	5,9	6,1	6,9	7,6	7,8	8,1	5,6
Servizi sanitari e spese per la salute	0,5	0,7	0,7	0,7	0,5	0,6	0,5	0,6	-0,5	-0,3	0,4	0,3	0,4
Trasporti	7,6	9,2	11,2	10,1	11,2	14,6	15,2	11,8	10,2	8,6	7,5	7,0	10,3
Comunicazioni	-6,2	-5,4	-4,8	-4,2	-5,2	-4,0	-5,4	-5,3	-4,4	-3,4	-2,4	-2,1	-4,4
Ricreazioni, spettacoli e cultura	1,3	1,4	0,7	-0,5	0,9	0,9	1,7	2,3	2,1	2,5	3,0	4,9	1,8
Istruzione	-0,1	-0,5	-0,5	-0,1	-0,1	-0,1	-0,1	-0,1	-0,1	0,7	0,7	0,7	0,0
Servizi Ricettivi e di Ristorazione	3,9	3,7	3,7	4,1	12,6	5,8	6,2	5,7	6,7	6,8	9,4	7,8	6,5
Altri beni e servizi	0,4	0,3	0,7	0,6	0,6	1,0	1,5	1,4	2,0	2,5	2,7	3,3	1,4
Indice generale	3,8	4,9	5,6	5,3	6,6	7,1	7,2	7,4	7,7	11,2	11,6	11,5	7,5
<b>Indice generale al netto dei tabacchi</b>	3,8	5,1	5,8	5,4	6,7	7,3	7,3	7,6	7,9	11,5	11,8	11,7	7,6



# CITTA' di TORINO

Divisione Servizi Civici  
Servizio Statistica

## TIPOLOGIA DI PRODOTTO

Base Anno 2015 = 100

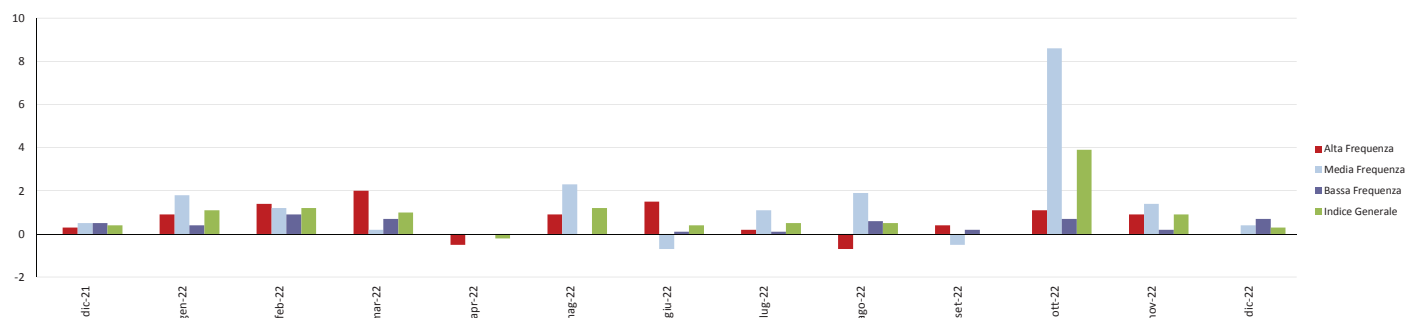
Tipologia di Prodotto	PESI	GENNAIO		FEBBRAIO		MARZO		APRILE		MAGGIO		GIUGNO		LUGLIO		AGOSTO		SETTEMBRE		OTTOBRE		NOVEMBRE		DICEMBRE	
		Cong.	Tend.	Cong.	Tend.	Cong.	Tend.	Cong.	Tend.	Cong.	Tend.	Cong.	Tend.	Cong.	Tend.	Cong.	Tend.	Cong.	Tend.	Cong.	Tend.	Cong.	Tend.	Cong.	Tend.
<b>BENI</b>	<b>590263</b>	1,9	5,5	1,8	7,4	1,7	8,8	-0,7	7,8	0,8	8,6	1,3	10,2	0,1	9,8	0,5	10,3	0,7	11,1	6,5	16,9	0,9	17,0	0,3	16,8
Beni Alimentari	191256	1,4	2,1	1,1	3,7	1,5	5,0	0,8	5,4	1,1	6,3	1,0	8,0	-0,2	8,5	0,7	9,2	0,8	10,3	2,0	12,2	1,3	12,7	0,3	12,4
Beni Energetici	88922	8,3	34,8	6,8	42,9	5,5	47,5	-6,2	35,9	2,6	38,3	4,7	44,4	0,5	39,0	1,2	39,3	-0,6	38,7	31,5	70,6	2,1	66,7	-0,5	65,8
Tabacchi	19218	0,0	0,6	0,2	0,4	0,0	0,3	0,0	0,2	0,0	0,2	0,0	0,2	0,0	0,2	0,0	0,2	0,0	0,2	-0,2	0,0	0,0	0,0	0,0	0,0
Altri Beni	290867	0,2	0,1	0,8	0,8	0,7	1,5	0,1	2,0	0,2	2,3	0,3	2,7	0,1	3,0	0,3	3,3	1,3	4,4	0,8	5,2	0,2	5,5	0,8	5,8
<b>SERVIZI</b>	<b>409737</b>	0,1	1,3	0,3	1,4	0,0	1,1	0,6	1,7	1,8	3,7	-0,9	2,7	1,1	3,3	0,6	3,3	-1,0	3,0	0,2	3,1	0,9	3,9	0,3	3,9
Servizi relativi all'abitazione	80018	0,5	0,3	0,2	0,3	0,1	0,3	0,2	0,7	0,2	0,9	0,1	0,9	0,4	1,3	0,0	1,3	0,4	1,9	0,3	2,3	0,2	2,7	0,1	2,7
Servizi relativi alle comunicazioni	17065	0,0	0,1	-0,1	-0,2	0,0	-0,3	0,1	-0,2	0,0	-0,2	0,0	0,3	-0,1	0,2	0,0	0,2	0,1	0,2	0,0	0,1	0,2	0,2	0,3	0,5
Servizi ricreativi, culturali e per la cura della persona	131488	0,9	3,2	0,5	3,3	-0,7	2,5	0,0	1,9	5,2	7,8	-4,0	3,6	1,0	3,8	0,3	3,7	0,1	4,4	0,5	4,4	2,3	5,9	0,1	6,2
Servizi relativi ai trasporti	62399	-2,1	0,8	0,2	0,8	1,3	0,2	3,6	5,4	0,6	6,3	2,7	8,1	3,9	11,0	2,7	10,8	-5,9	8,1	-0,8	8,1	-0,1	7,9	1,3	7,2
Servizi vari	118767	0,1	0,8	0,2	0,9	0,1	1,0	0,0	0,9	-0,1	0,8	0,0	0,8	0,3	0,9	0,0	0,9	-0,7	0,0	0,4	0,4	0,6	0,8	0,1	0,9
<b>COMPLESSIVO</b>	<b>1000000</b>	1,1	3,8	1,2	4,9	1,0	5,6	-0,2	5,3	1,2	6,6	0,4	7,1	0,5	7,2	0,5	7,4	0,0	7,7	3,9	11,2	0,9	11,6	0,3	11,5
<b>Componente di fondo (core inflation)</b>	<b>842070</b>	0,4	1,0	0,4	1,4	0,4	1,6	0,5	2,1	1,1	3,4	-0,1	3,3	0,8	4,0	0,6	4,2	-0,1	4,4	0,6	5,1	0,7	5,7	0,5	6,0

## DIVERSA FREQUENZA D'ACQUISTO

Base Anno 2015 = 100

	Pesi	GENNAIO		FEBBRAIO		MARZO		APRILE		MAGGIO		GIUGNO		LUGLIO		AGOSTO		SETTEMBRE		OTTOBRE		NOVEMBRE		DICEMBRE	
		Cong.	Tend.	Cong.	Tend.	Cong.	Tend.	Cong.	Tend.	Cong.	Tend.	Cong.	Tend.	Cong.	Tend.	Cong.	Tend.	Cong.	Tend.	Cong.	Tend.	Cong.	Tend.	Cong.	Tend.
Alta frequenza	397973	0,9	3,5	1,4	5,1	2,0	6,6	-0,5	5,6	0,9	6,3	1,5	8,1	0,2	8,3	-0,7	7,4	0,4	7,9	1,1	8,5	0,9	8,6	0,0	8,3
Media frequenza	386572	1,8	5,8	1,2	6,9	0,2	6,7	0,0	6,6	2,3	9,1	-0,7	8,3	1,1	8,4	1,9	9,7	-0,5	9,9	8,6	18,0	1,4	18,7	0,4	18,6
Bassa frequenza	215455	0,4	0,4	0,9	1,1	0,7	1,9	0,0	2,2	0,0	2,4	0,1	2,7	0,1	2,8	0,6	3,3	0,2	3,3	0,7	4,1	0,2	4,4	0,7	4,6
<b>Indice generale</b>	<b>1000000</b>	1,1	3,8	1,2	4,9	1,0	5,6	-0,2	5,3	1,2	6,6	0,4	7,1	0,5	7,2	0,5	7,4	0,0	7,7	3,9	11,2	0,9	11,6	0,3	11,5

## GRAFICO FREQUENZA D'ACQUISTO





# CITTA' DI TORINO

Divisione Servizi Civici

Servizio Statistica

## VARIAZIONI PERCENTUALI PER CLASSI DI PRODOTTO

### Dicembre 2022

DESCRIZIONE	Var. % Anno Precedente	Var. % Mensile
<b>Prodotti alimentari e bevande analcoliche</b>	<b>12,7</b>	<b>0,3</b>
Pane e cereali	15,8	1,2
Carni	10,6	0,2
Pesci e prodotti ittici	9,7	0,1
Latte, formaggi e uova	18,0	1,1
Oli e grassi	22,3	0,8
Frutta	6,8	-1,9
Vegetali	9,7	-0,2
Zucchero, confetture, miele, cioccolato e dolci	13,8	1,7
Prodotti alimentari n.a.c.	13,0	1,7
Caffè, tè e cacao	8,2	1,5
Acque minerali, bevande analcoliche, succhi di frutta e verdura	15,4	-0,1
<b>Bevande alcoliche e tabacchi</b>	<b>2,5</b>	<b>-0,3</b>
Alcolici	8,7	-0,6
Vini	5,0	-1,1
Birre	10,6	0,7
Tabacchi	0,0	0,0
<b>Abbigliamento e calzature</b>	<b>4,2</b>	<b>0,2</b>
Indumenti	4,4	0,2
Altri articoli d'abbigliamento e accessori per l'abbigliamento	3,9	0,0
Servizi di lavanderia, riparazione e noleggio abiti	6,7	0,0
Scarpe ed altre calzature	2,6	0,1
Riparazione e noleggio calzature	3,9	0,0
<b>Abitazione, acqua, elettricità e combustibili</b>	<b>54,9</b>	<b>0,1</b>
Affitti reali per l'abitazione principale	2,3	0,1
Prodotti per la riparazione e la manutenzione della casa	13,3	0,2
Servizi per la riparazione e manutenzione della casa	3,9	0,0

DESCRIZIONE	Var. % Anno Precedente	Var. % Mensile
Fornitura acqua	4,6	0,0
Raccolta rifiuti	0,4	0,0
Raccolta acque di scarico	5,3	0,0
Altri servizi per l'abitazione n.a.c.	2,9	0,0
Energia elettrica	184,1	-1,2
Gas	105,4	1,5
Gasolio per riscaldamento	26,1	-8,1
Combustibili solidi	23,7	11,5
<b>Mobili, articoli e servizi per la casa</b>	<b>8,1</b>	<b>0,8</b>
Mobili e arredi	7,8	0,3
Tappeti e altri rivestimenti per pavimenti	6,1	0,0
Riparazione di mobili, arredi e rivestimenti per pavimenti	13,8	2,7
Articoli tessili per la casa	14,1	0,1
Grandi apparecchi domestici elettrici e non	10,9	2,3
Piccoli elettrodomestici	13,8	5,0
Riparazione di apparecchi per la casa	3,2	0,0
Cristalleria, stoviglie e utensili domestici	7,5	0,4
Grandi utensili ed attrezzature per la casa ed il giardino	1,4	-1,3
Piccoli utensili ed accessori vari	5,3	0,1
Beni non durevoli per la casa	14,2	2,2
Servizi per la pulizia e la manutenzione della casa	2,1	0,0
<b>Servizi sanitari e spese per la salute</b>	<b>0,3</b>	<b>-0,1</b>
Prodotti farmaceutici	0,3	0,0
Altri prodotti medicali	-3,7	0,2
Attrezzature ed apparecchi terapeutici	0,9	-0,4
Servizi medici	1,5	0,0
Servizi dentistici	1,4	0,0
Servizi paramedici	1,9	-0,1
Servizi ospedalieri	-2,9	0,0
<b>Trasporti</b>	<b>7,0</b>	<b>0,2</b>
Automobili	8,4	1,0
Motocicli e ciclomotori	4,0	0,6

<b>DESCRIZIONE</b>	<b>Var. % Anno Precedente</b>	<b>Var. % Mensile</b>
Biciclette	7,1	0,7
Pezzi di ricambio e accessori per mezzi di trasporto privati	8,5	0,0
Carburanti e lubrificanti per mezzi di trasporto privati	3,7	-1,9
Manutenzione e riparazione mezzi di trasporto privati	6,8	0,0
Altri servizi relativi ai mezzi di trasporto privati	-0,5	0,0
Trasporto passeggeri su rotaia	-5,2	0,4
Trasporto passeggeri su strada	5,3	0,0
Trasporto aereo passeggeri	68,9	12,8
Trasporto marittimo e per vie d'acqua interne	12,5	1,7
Trasporto multimodale passeggeri	1,0	0,0
Acquisto di altri servizi di trasporto	-3,8	-2,7
<b>Comunicazioni</b>	<b>-2,1</b>	<b>1,1</b>
Servizi postali	1,2	0,0
Apparecchi telefonici e telefax	-5,3	2,2
Servizi di telefonia e telefax	0,6	0,4
<b>Ricreazione, spettacoli e cultura</b>	<b>4,9</b>	<b>3,6</b>
Apparecchi di ricezione, registrazione e riproduzione di suoni e immagini	-15,4	3,5
Apparecchi fotografici e cinematografici e strumenti ottici	23,6	5,5
Apparecchi per il trattamento dell'informazione	0,7	3,7
Supporti di registrazione	-7,1	-7,3
Beni durevoli per ricreazione all'aperto	18,4	0,0
Strumenti musicali e beni durevoli per ricreazione al coperto	4,2	0,0
Giochi, giocattoli e hobby	2,1	0,2
Articoli sportivi, per campeggio e attività ricreative	5,8	0,0
Articoli per giardinaggio, piante e fiori	9,1	1,1
Animali domestici e relativi prodotti	12,0	1,2
Servizi veterinari e altri servizi per animali domestici	2,1	0,0
Servizi ricreativi e sportivi	-5,7	0,2
Servizi culturali	2,2	0,0
Giochi, lotterie e scommesse	0,0	0,0
Libri	0,9	0,4
Giornali e periodici	6,2	0,1



DESCRIZIONE	Var. % Anno Precedente	Var. % Mensile
Articoli di cartoleria e materiale da disegno	14,0	2,8
Pacchetti vacanza	12,5	34,2
<b>Istruzione</b>	<b>0,7</b>	<b>0,0</b>
Scuola dell'infanzia ed istruzione primaria	1,8	0,0
Istruzione secondaria	0,0	0,0
Istruzione universitaria	-0,4	0,0
Corsi d'istruzione e di formazione	0,0	0,0
<b>Servizi ricettivi e di ristorazione</b>	<b>7,8</b>	<b>-2,9</b>
Ristoranti, bar e simili	7,7	0,3
Mense	-1,4	0,0
Servizi di alloggio	9,2	-11,8
<b>Altri beni e servizi</b>	<b>3,3</b>	<b>0,6</b>
Servizi di parrucchiere e trattamenti di bellezza	4,6	0,6
Apparecchi elettrici per la cura della persona	8,0	2,0
Altri apparecchi non elettrici, articoli e prodotti per la cura della persona	6,4	1,9
Gioielleria ed orologeria	11,1	0,1
Altri effetti personali	3,2	1,5
Assistenza sociale	0,8	0,0
Servizi assicurativi connessi all'abitazione	5,7	0,0
Servizi assicurativi connessi alla salute	0,0	0,0
Assicurazioni sui mezzi di trasporto	-1,6	0,0
Altri servizi finanziari n.a.c.	5,7	0,3
Altri servizi n.a.c.	1,1	0,5

# GLOSSARIO

<b>Beni Alimentari</b>	Comprendono oltre ai generi alimentari (come ad esempio il pane, la carne, i formaggi), le bevande analcoliche e quelle alcoliche
<b>Beni Energetici</b>	Comprendono i beni energetici regolamentati (energia elettrica, gas) e quelli non regolamentati (carburanti, lubrificanti per veicoli e combustibili)
<b>Tabacchi</b>	Comprendono i tabacchi
<b>Altri Beni</b>	Comprendono i beni di consumo ad esclusione dei beni alimentari, energetici e tabacchi. Si dividono in Beni durevoli (es. autovetture, articoli per l'arredamento, elettrodomestici), in Beni non durevoli (es. detersivi per la pulizia, i prodotti per la cura della persona, i medicinali) e in Beni semidurevoli (es. capi di abbigliamento, calzature, libri)
<b>Servizi relativi all'abitazione</b>	Comprendono i servizi di riparazione, la pulizia e la manutenzione della casa, la tariffa per i rifiuti solidi, il canone d'affitto, le spese condominiali
<b>Servizi relativi alle comunicazioni</b>	Comprendono i servizi di telefonia e i servizi postali
<b>Servizi ricreativi, culturali e per la cura della persona</b>	Comprendono i pacchetti vacanza, i servizi di alloggio, i ristoranti, bar e simili, le mense, la riparazione di apparecchi audiovisivi, fotografici e informatici, i servizi per l'abbigliamento, i servizi per l'igiene personale, i servizi ricreativi e culturali, i concorsi e le lotterie
<b>Servizi relativi ai trasporti</b>	Comprendono i trasporti aerei, marittimi, ferroviari e stradali, i servizi di manutenzione e riparazione di mezzi di trasporto, i trasferimenti di proprietà, le assicurazioni sui mezzi di trasporto
<b>Servizi vari</b>	Comprendono l'istruzione, i servizi medici, i servizi per l'assistenza, i servizi finanziari, le professioni liberali, i servizi funebri e le assicurazioni sugli infortuni
<b>Componente di fondo (core inflation)</b>	Viene calcolata, con riferimento all'indice nazionale dei prezzi al consumo NIC, escludendo i beni alimentari non lavorati e i beni energetici
<b>Prodotti ad alta frequenza di acquisto:</b>	Includono, oltre ai generi alimentari, le bevande alcoliche ed analcoliche, i tabacchi, le spese per l'affitto, i beni non durevoli per la casa, i servizi per la pulizia e manutenzione della casa, i carburanti, i trasporti urbani, i giornali e i periodici, i servizi di ristorazione e le spese di assistenza
<b>Prodotti a media frequenza di acquisto</b>	Comprendono, tra gli altri, le spese di abbigliamento, le tariffe elettriche e quelle relative all'acqua potabile e lo smaltimento rifiuti, i medicinali, i servizi medici e quelli dentistici, i trasporti stradali, ferroviari, marittimi ed aerei, i servizi postali e telefonici, i servizi ricreativi e culturali, i pacchetti vacanza, i libri, gli alberghi e gli altri servizi di alloggio
<b>Prodotti a bassa frequenza di acquisto</b>	Comprendono gli elettrodomestici, i servizi ospedalieri, l'acquisto dei mezzi di trasporto, i servizi di trasloco, gli apparecchi audiovisivi, fotografici ed informatici e gli articoli sportivi
<b>Inflazione acquisita</b>	Rappresenta la variazione media dell'indice nell'anno considerato, che si avrebbe ipotizzando che l'indice stesso rimanga al medesimo livello dell'ultimo dato mensile disponibile nella restante parte dell'anno