



## CITTA' DI TORINO

Area Servizi Civici  
Servizio Statistica e Toponomastica

### **INDICI DEI PREZZI AL CONSUMO PER L'INTERA COLLETTIVITA'**

MESE: **DICEMBRE 2014**

#### **ANTICIPAZIONE PROVVISORIA**

Nel mese di **Dicembre 2014**, a seguito della rilevazione dei prezzi effettuata dal Servizio Statistica della Città, l'indice complessivo dei prezzi al consumo per l'intera collettività (**NIC**) è risultato pari al **106,8 (Base Anno 2010=100)** con una variazione del **+0,4%** rispetto al mese precedente e **INVARIATO** rispetto al mese di **Dicembre 2013**.

I prezzi dei prodotti acquistati con **maggiore frequenza** registrano **-0,4%** sul mese precedente e una variazione del **-1,0%** sull'anno precedente. I prezzi dei prodotti a **media frequenza** d'acquisto segnalano una variazione mensile del **+1,2%** e una variazione tendenziale del **+0,9%**. I prezzi dei prodotti a **bassa frequenza** di acquisto rilevano una variazione del **+0,1%** su novembre 2014 e **INVARIATO** sull'anno precedente.

Il tasso annuo d'inflazione (media anno 2014 / media anno 2013) per la Città di Torino è risultato del **+0,1%**.

#### **Analisi del bilancio per divisioni di prodotto:**

**Prodotti alimentari e bevande analcoliche (+0,3%):** Continua il trend positivo della divisione di prodotto a seguito degli aumenti riscontrati nelle classi relative alla frutta (+2,2%), ai vegetali (+0,8%), allo zucchero, confetture, miele, cioccolato e dolci (+0,4%), ai pesci e prodotti ittici (+0,2%), al caffè, tè e cacao (+0,2%) ed alle carni (+0,1%). In diminuzione troviamo le classi relative agli oli e grassi (-0,2%), delle acque minerali, bevande analcoliche, succhi di frutta e verdura (-0,2%), al pane e cereali (-0,1%), al latte, formaggi e uova (-0,1%) ed agli altri prodotti alimentari (-0,1%).



Corso Valdocco 20 – 10122 Torino - tel. +39.011.4424563 - fax +39.011.4424585  
e-mail: [prezzi@comune.torino.it](mailto:prezzi@comune.torino.it) - [www.comune.torino.it](http://www.comune.torino.it)

**Bevande alcoliche e tabacchi (INVARIATO):** I rincari rilevati nelle classi relative agli alcolici (+0,3%) ed alle birre (+0,2%) ed i ribassi riscontrati nella classe relativa ai vini (-0,1%) non hanno determinato variazioni nella divisione.

**Abbigliamento e calzature (INVARIATO):** Nelle classi della presente divisione di prodotto non vengono rilevate variazioni significative.

**Abitazione, acqua, energia elettrica, gas e altri combustibili (-0,1%):** I ribassi rilevati nelle classi relative al gasolio per riscaldamento (-3,3%) ed agli affitti reali per l'abitazione principale (-0,1%) hanno confermato il segno negativo della divisione.

**Mobili, articoli e servizi per la casa (+0,1%):** La divisione di prodotto diventa positiva a seguito delle variazioni rilevate nella classe relativa agli articoli tessili per la casa (+0,4%). In calo troviamo la classe relativa ai grandi apparecchi domestici elettrici e non (-0,1%).

**Servizi sanitari e spese per la salute (INVARIATO):** Pur presentando al suo interno aumenti riscontrati nella classe relativa agli altri prodotti medicali (+0,1%) e diminuzioni nella classe relativa ai prodotti farmaceutici (-0,2%), la divisione rimane invariata.

**Trasporti (+0,6%):** Inversione di tendenza per la divisione a seguito dei rincari rilevati nelle classi relative al trasporto aereo passeggeri (+28,4%) ed al trasporto marittimo e per vie d'acqua interne (+8,8%). In ribasso troviamo le classi relative ai carburanti e lubrificanti per mezzi di trasporto privati (-4,1%), alle biciclette (-1,4%), ai pezzi di ricambio e accessori per mezzi di trasporto privati (-0,4%), alle automobili (-0,1%) ed al trasporto passeggeri su rotaia (-0,1%).

**Comunicazioni (+0,4%):** Il segno della divisione, totalmente rilevata dall'ISTAT, è determinato dagli aumenti riscontrati nella classe relativa ai servizi postali (+4,4%) ed agli apparecchi telefonici e telefax (+0,9%). In diminuzione troviamo la classe relativa ai servizi di telefonia e telefax (-0,1%).

**Ricreazione, spettacoli e cultura (+0,3%):** Valore di segno positivo per la divisione di prodotto a seguito delle variazioni riscontrate nelle classi relative ai pacchetti vacanza (+9,0%), ai supporti di registrazione (+1,6%), ai servizi ricreativi e sportivi (+1,2%), agli apparecchi di ricezione, registrazione e riproduzione di suoni e immagini (+0,4%), agli apparecchi fotografici, cinematografici e strumenti ottici (+0,3%), agli apparecchi per il trattamento dell'informazione (+0,3%), ai servizi veterinari e altri servizi per animali domestici (+0,1%) ed ai libri (+0,1%). In calo troviamo le classi relative ai giochi, giocattoli e hobby (-1,6%), agli animali domestici e relativi prodotti (-1,0%), agli articoli per giardinaggio, piante e fiori (-0,5%) ed ai giornali e periodici (-0,4%).

**Istruzione (INVARIATO):** Nella presente divisione di prodotto non si rilevano variazioni.

**Servizi ricettivi e di ristorazione (+2,2%):** Il segno positivo della divisione di prodotto è determinato dagli aumenti riscontrati nella classe relativa ai servizi di alloggio (+8,1%).

**Altri beni e servizi (INVARIATO):** Le variazioni positive riscontrate nelle classi relative agli apparecchi elettrici per la cura della persona (+0,8), agli altri apparecchi non elettrici, articoli e prodotti per la cura della persona (+0,2%), agli altri effetti personali (+0,2%), ai servizi di parrucchiere e trattamenti di bellezza (+0,1%), alle assicurazioni sui mezzi di trasporto (+0,1%) vengono compensate dalle variazioni negative rilevate nella classe relativa all'assistenza sociale (-0,5%) e, pertanto, non causano alcuna modifica alla divisione di prodotto.

**Significative variazioni annuali:**

**Abbigliamento e calzature:** altri articoli d'abbigliamento e accessori per l'abbigliamento (+3,2%).

**Abitazione, acqua, energia elettrica, gas e altri combustibili:** raccolta acque di scarico (+8,3%), fornitura acqua (+8,1%), altri servizi per l'abitazione (+6,6%), combustibili solidi (+6,0%), raccolta rifiuti (-3,6%), gas (-3,6%), gasolio per riscaldamento (-9,3%).

**Mobili, articoli e servizi per la casa:** riparazione di apparecchi per la casa (+7,0%), piccoli elettrodomestici (-3,5%).

**Trasporti:** trasporto aereo passeggeri (+12,0%), manutenzione e riparazione mezzi di trasporto privati (+3,3%), carburanti e lubrificanti per mezzi di trasporto privati (-9,0%).

**Comunicazioni:** servizi postali (+5,7%), apparecchi telefonici e telefax (-12,4%).

**Ricreazione, spettacoli e cultura:** pacchetti vacanza (+4,9%), articoli per giardinaggio, piante e fiori (+4,6%), apparecchi per il trattamento dell'informazione (-10,5%).

**Servizi ricettivi e di ristorazione:** servizi di alloggio (-3,5%).

**Altri beni e servizi:** altri servizi n.a.c. (+5,9%).

Le rilevazioni eseguite dal Servizio Statistica della Città di Torino sono state effettuate secondo le disposizioni e le norme tecniche stabilite dall'ISTAT.

I dati relativi all'anticipazione del mese in corso si possono consultare sul sito:

<http://www.comune.torino.it/statistica/>

IL DIRIGENTE U.C.S.  
Dott.ssa Antonella RAVA

IL RESPONSABILE  
UFF. STATISTICHE ECONOMICHE  
Rag. Pietro CLERICUZIO

Torino, 07/01/2015



Corso Valdocco 20 –10122 Torino - tel. +39.011.4424563 - fax +39.011.4424585  
e-mail: [prezzi@comune.torino.it](mailto:prezzi@comune.torino.it) - [www.comune.torino.it](http://www.comune.torino.it)



# CITTA' di TORINO

PREZZI AL CONSUMO: Variazione percentuali degli Indici

Anticipazione del mese di

**DICEMBRE 2014**

*Intera Collettività (N.I.C.)*

DIVISIONI	Variazioni Percentuali	
	Variazioni % rispetto al mese precedente	Variazioni % rispetto corrispondente mese anno precedente
Prodotti alimentari, bevande non alcoliche	0,3	-0,3
Bevande alcoliche e tabacchi	0,0	0,3
Abbigliamento e Calzature	0,0	0,2
Abitazione, acqua, energia e combustibili	-0,1	0,3
Mobili, articoli e servizi per la casa	0,1	0,4
Servizi sanitari e spese per la salute	0,0	0,2
Trasporti	0,6	-0,3
Comunicazioni	0,4	-3,8
Ricreazioni, spettacoli e cultura	0,3	0,3
Istruzione	0,0	2,4
Servizi ricettivi e di ristorazione	2,2	-0,8
Altri beni e servizi	0,0	0,9
<b>Indice generale</b>	<b>0,4</b>	<b>0,0</b>
<b>Indice generale al netto dei tabacchi</b>	<b>0,5</b>	<b>0,0</b>

# CITTA' di TORINO

Area Servizi Civici  
Servizio Statistica  
e Toponomastica



**N.I.C.**

**Tassi Mensili**

Divisioni	Anno 2014											
	Variazioni Percentuali											
	Gennaio	Febbraio	Marzo	Aprile	Maggio	Giugno	Luglio	Agosto	Settembre	Ottobre	Novembre	Dicembre
Prodotti alimentari, bevande non alcoliche	0,1	-0,3	0,0	-0,1	0,0	0,1	-1,1	0,0	0,0	0,0	0,7	0,3
Bevande alcoliche e tabacchi	0,0	0,4	-0,3	-0,1	0,1	-0,1	0,1	0,1	0,1	0,0	0,0	0,0
Abbigliamento e Calzature	0,0	-0,4	0,7	0,4	0,1	0,0	0,0	-0,1	-0,5	0,1	-0,1	0,0
Abitazione, acqua, energia e combustibili	0,3	0,0	0,5	-0,7	0,3	0,0	-1,4	-0,1	0,0	1,8	-0,3	-0,1
Mobili, articoli e servizi per la casa	0,2	0,1	0,0	0,0	0,0	0,1	0,0	-0,1	0,0	0,0	0,0	0,1
Servizi sanitari e spese per la salute	0,0	0,2	0,0	0,2	-0,1	-0,2	0,1	0,0	0,0	0,1	-0,1	0,0
Trasporti	-0,2	-0,3	0,3	1,5	-0,9	0,6	1,4	2,4	-3,5	-0,8	-1,4	0,6
Comunicazioni	-0,4	-0,9	-1,1	0,2	-0,4	-0,6	-0,2	-1,5	-0,4	0,4	0,6	0,4
Ricreazioni, spettacoli e cultura	0,0	0,2	0,2	-0,3	-0,7	0,5	0,2	0,8	-0,7	0,2	-0,4	0,3
Istruzione	0,0	0,0	0,0	0,0	0,0	-0,3	0,0	0,0	1,5	1,0	0,0	0,0
Servizi Ricettivi e di Ristorazione	-0,2	-1,0	-1,2	-0,6	4,3	-1,8	-3,3	-0,6	2,9	0,5	-1,7	2,2
Altri beni e servizi	0,4	0,2	0,1	0,3	-0,2	-0,2	-0,3	-0,1	-0,2	1,0	-0,1	0,0
<b>Indice generale</b>	<b>0,1</b>	<b>-0,2</b>	<b>0,0</b>	<b>0,2</b>	<b>0,2</b>	<b>-0,1</b>	<b>-0,5</b>	<b>0,4</b>	<b>-0,4</b>	<b>0,3</b>	<b>-0,4</b>	<b>0,4</b>
<b>Indice generale al netto dei tabacchi</b>	<b>0,0</b>	<b>-0,2</b>	<b>0,1</b>	<b>0,1</b>	<b>0,2</b>	<b>-0,1</b>	<b>-0,4</b>	<b>0,3</b>	<b>-0,4</b>	<b>0,3</b>	<b>-0,4</b>	<b>0,5</b>



Valori provvisori

# CITTA' di TORINO

Area Servizi Civici  
Servizio Statistica  
e Toponomastica



**N.I.C.**

**Tassi Annuali Tendenziali**

Divisioni	Anno 2014											
	Variazioni Percentuali											
	Gennaio	Febbraio	Marzo	Aprile	Maggio	Giugno	Luglio	Agosto	Settembre	Ottobre	Novembre	Dicembre
Prodotti alimentari, bevande non alcoliche	1,5	1,1	0,7	0,7	-0,1	-0,6	-0,9	-0,5	-0,1	0,1	0,5	-0,3
Bevande alcoliche e tabacchi	1,7	2,0	1,4	1,1	0,9	0,8	0,6	0,6	0,7	0,5	0,3	0,3
Abbigliamento e Calzature	0,2	-0,1	0,6	1,4	1,3	1,3	1,5	1,5	0,6	0,6	0,3	0,2
Abitazione, acqua, energia e combustibili	0,8	0,8	1,2	1,5	1,2	1,3	-0,3	-0,7	-0,1	1,3	1,0	0,3
Mobili, articoli e servizi per la casa	1,0	1,0	0,9	1,0	0,9	1,0	0,9	0,9	0,7	0,5	0,2	0,4
Servizi sanitari e spese per la salute	0,7	0,9	0,7	0,9	0,8	0,5	0,6	0,6	0,6	0,0	-0,1	0,2
Trasporti	1,4	0,7	0,0	2,0	1,7	1,4	1,7	0,9	0,5	0,6	0,3	-0,3
Comunicazioni	-11,1	-8,6	-8,5	-10,2	-10,1	-9,5	-10,3	-10,7	-9,5	-4,8	-4,3	-3,8
Ricreazioni, spettacoli e cultura	1,2	0,9	1,0	0,9	0,7	0,8	0,6	0,6	0,5	0,5	0,3	0,3
Istruzione	1,8	1,8	1,8	1,8	1,8	1,5	1,5	1,5	1,6	2,4	2,4	2,4
Servizi Ricettivi e di Ristorazione	0,2	-0,9	-2,1	-2,8	1,5	-0,7	-4,5	-5,3	-1,9	-1,2	-3,0	-0,8
Altri beni e servizi	-0,4	-0,6	-0,6	-0,3	-0,4	-0,4	-0,1	-0,1	-0,5	0,8	1,0	0,9
<b>Indice generale</b>	<b>0,6</b>	<b>0,3</b>	<b>0,1</b>	<b>0,4</b>	<b>0,6</b>	<b>0,2</b>	<b>-0,4</b>	<b>-0,6</b>	<b>-0,2</b>	<b>0,3</b>	<b>0,0</b>	<b>0,0</b>
<b>Indice generale al netto dei tabacchi</b>	<b>0,6</b>	<b>0,3</b>	<b>0,1</b>	<b>0,4</b>	<b>0,6</b>	<b>0,2</b>	<b>-0,3</b>	<b>-0,6</b>	<b>-0,2</b>	<b>0,3</b>	<b>0,0</b>	<b>0,0</b>

 Valori provvisori

# CITTA' di TORINO

Area Servizi Civici  
Servizio Statistica  
e Toponomastica



## INDICI PREZZI AL CONSUMO N.I.C.

**Mese : DICEMBRE 2014**

Divisioni	Variazioni Percentuali												Inflazione Media
	gen-14	feb-14	mar-14	apr-14	mag-14	giu-14	lug-14	ago-14	set-14	ott-14	nov-14	dic-14	
	gen-13	feb-13	mar-13	apr-13	mag-13	giu-13	lug-13	ago-13	set-13	ott-13	nov-13	dic-13	
Prodotti alimentari, bevande non alcoliche	1,5	1,1	0,7	0,7	-0,1	-0,6	-0,9	-0,5	-0,1	0,1	0,5	-0,3	0,2
Bevande alcoliche e tabacchi	1,7	2,0	1,4	1,1	0,9	0,8	0,6	0,6	0,7	0,5	0,3	0,3	0,9
Abbigliamento e Calzature	0,2	-0,1	0,6	1,4	1,3	1,3	1,5	1,5	0,6	0,6	0,3	0,2	0,8
Abitazione, acqua, energia e combustibili	0,8	0,8	1,2	1,5	1,2	1,3	-0,3	-0,7	-0,1	1,3	1,0	0,3	0,7
Mobili, articoli e servizi per la casa	1,0	1	0,9	1,0	0,9	1,0	0,9	0,9	0,7	0,5	0,2	0,4	0,8
Servizi sanitari e spese per la salute	0,7	0,9	0,7	0,9	0,8	0,5	0,6	0,6	0,6	0,0	-0,1	0,2	0,5
Trasporti	1,4	0,7	0,0	2,0	1,7	1,4	1,7	0,9	0,5	0,6	0,3	-0,3	0,9
Comunicazioni	-11,1	-8,6	-8,5	-10,2	-10,1	-9,5	-10,3	-10,7	-9,5	-4,8	-4,3	-3,8	-8,5
Ricreazioni, spettacoli e cultura	1,2	0,9	1,0	0,9	0,7	0,8	0,6	0,6	0,5	0,5	0,3	0,3	0,7
Istruzione	1,8	1,8	1,8	1,8	1,8	1,5	1,5	1,5	1,8	2,4	2,4	2,4	1,9
Servizi Ricettivi e di Ristorazione	0,2	-0,9	-2,1	-2,8	1,5	-0,7	-4,5	-5,3	-1,9	-1,2	-3,0	-0,8	-1,8
Altri beni e servizi	-0,4	-0,6	-0,6	-0,3	-0,4	-0,4	0,0	-0,1	-0,5	0,8	1,0	0,9	-0,1
<b>Indice generale</b>	<b>0,6</b>	<b>0,3</b>	<b>0,1</b>	<b>0,4</b>	<b>0,6</b>	<b>0,2</b>	<b>-0,4</b>	<b>-0,6</b>	<b>-0,2</b>	<b>0,3</b>	<b>0,0</b>	<b>0,0</b>	<b>0,1</b>
<b>Indice generale al netto dei tabacchi</b>	<b>0,6</b>	<b>0,3</b>	<b>0,1</b>	<b>0,4</b>	<b>0,6</b>	<b>0,2</b>	<b>-0,3</b>	<b>0,6</b>	<b>-0,2</b>	<b>0,3</b>	<b>0,0</b>	<b>0,0</b>	<b>0,1</b>



Valori provvisori



# CITTA' di TORINO

## Area Servizi Civici Servizio Statistica e Toponomastica

INDICI DEI PREZZI AL CONSUMO NIC

Andamento dei prodotti a diversa frequenza d'acquisto

Base Anno 2010 = 100

Anno 2014

Tipologia di Prodotto	GENNAIO		FEBBRAIO		MARZO		APRILE		MAGGIO		GIUGNO		LUGLIO		AGOSTO		SETTEMBRE		OTTOBRE		NOVEMBRE		DICEMBRE	
	Cong.	Tend.	Cong.	Tend.	Cong.	Tend.	Cong.	Tend.	Cong.	Tend.	Cong.	Tend.	Cong.	Tend.	Cong.	Tend.	Cong.	Tend.	Cong.	Tend.	Cong.	Tend.	Cong.	Tend.
Alta frequenza	0,2	1,2	-0,1	0,8	-0,1	0,6	-0,1	0,6	0,0	0,6	0,1	0,4	-0,4	0,2	-0,1	0,1	0,0	0,1	-0,2	0,1	0,0	0,1	-0,4	-1,0
Media frequenza	-0,1	0,4	-0,3	0,2	0,2	0,0	0,3	0,5	0,6	0,9	-0,2	0,4	-0,7	-0,9	0,9	-1,3	-0,8	-0,4	0,5	0,4	-0,6	0,1	1,2	0,9
Bassa frequenza	0,1	-0,3	0,1	-0,2	-0,1	-0,4	0,1	-0,3	-0,1	-0,3	-0,2	-0,1	-0,2	-0,1	-0,2	-0,3	0,1	-0,2	0,6	0,1	-0,3	-0,3	0,1	0,0
<b>Indice generale</b>	<b>0,1</b>	<b>0,6</b>	<b>-0,2</b>	<b>0,3</b>	<b>0,0</b>	<b>0,1</b>	<b>0,2</b>	<b>0,4</b>	<b>0,2</b>	<b>0,6</b>	<b>-0,1</b>	<b>0,2</b>	<b>-0,5</b>	<b>-0,4</b>	<b>0,4</b>	<b>-0,6</b>	<b>-0,4</b>	<b>-0,2</b>	<b>0,3</b>	<b>0,3</b>	<b>-0,4</b>	<b>0,0</b>	<b>0,4</b>	<b>0,0</b>

Dall'indice generale dei prezzi al consumo per l'intera collettività (NIC),calcolato sui prezzi rilevati mensilmente in base alla classificazione del paniere Coicop,vengono elaborati i dati relativi a tre raggruppamenti riferiti alle diverse frequenze di acquisto dei prodotti da parte dei consumatori.

I tre raggruppamenti si dividono:

**Prodotti ad alta frequenza di acquisto:** includono,oltre ai generi alimentari,le bevande alcoliche ed analcoliche,i tabacchi ,le spese per l'affitto,i beni non durevoli per la casa,i servizi per la pulizia e manutenzione della casa,i carburanti,i trasporti urbani,i giornali e i periodici,i servizi di ristorazione,le spese di assistenza.

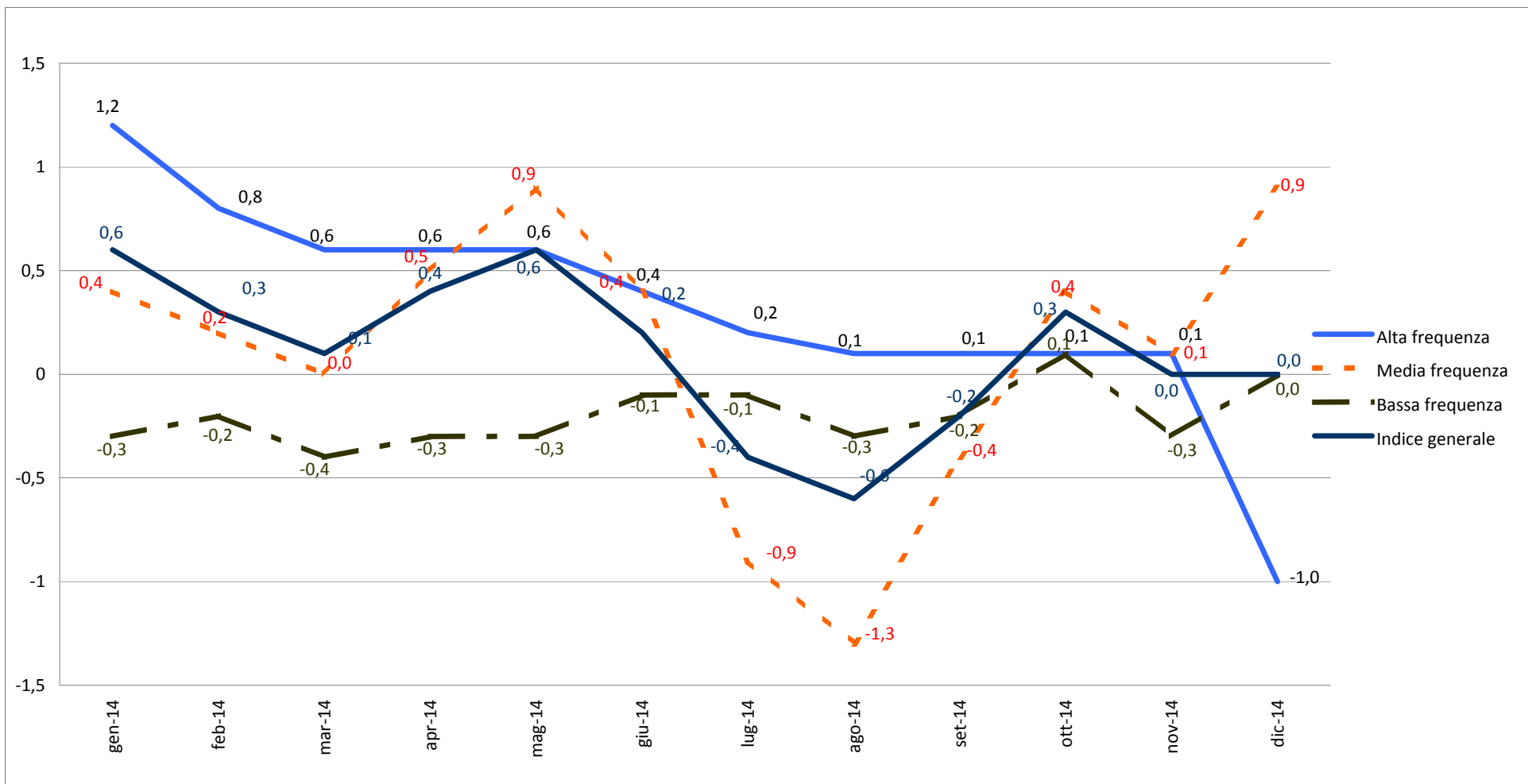
**Prodotti a media frequenza di acquisto:** comprendono,tra gli altri,le spese di abbigliamento,le tariffe elettriche e quelle relative all'acqua potabile e lo smaltimento dei rifiuti,i medicinali,,i servizi medici e quelli dentistici,i trasporti stradali,ferroviari marittimi e aerei,i servizi postali e telefonici,i servizi ricreativi e culturali,i pacchetti vacanze,i libri,gl'alberghi e gli altri servizi di alloggio.

**Prodotti a bassa frequenza:**comprendono gli elettrodomestici,i servizi ospedalieri,l'acquisto dei mezzi di trasporto,i servizi di trasloco,gl'apparecchi audiovisivi,fotografici e informatici,gl'articoli sportivi.





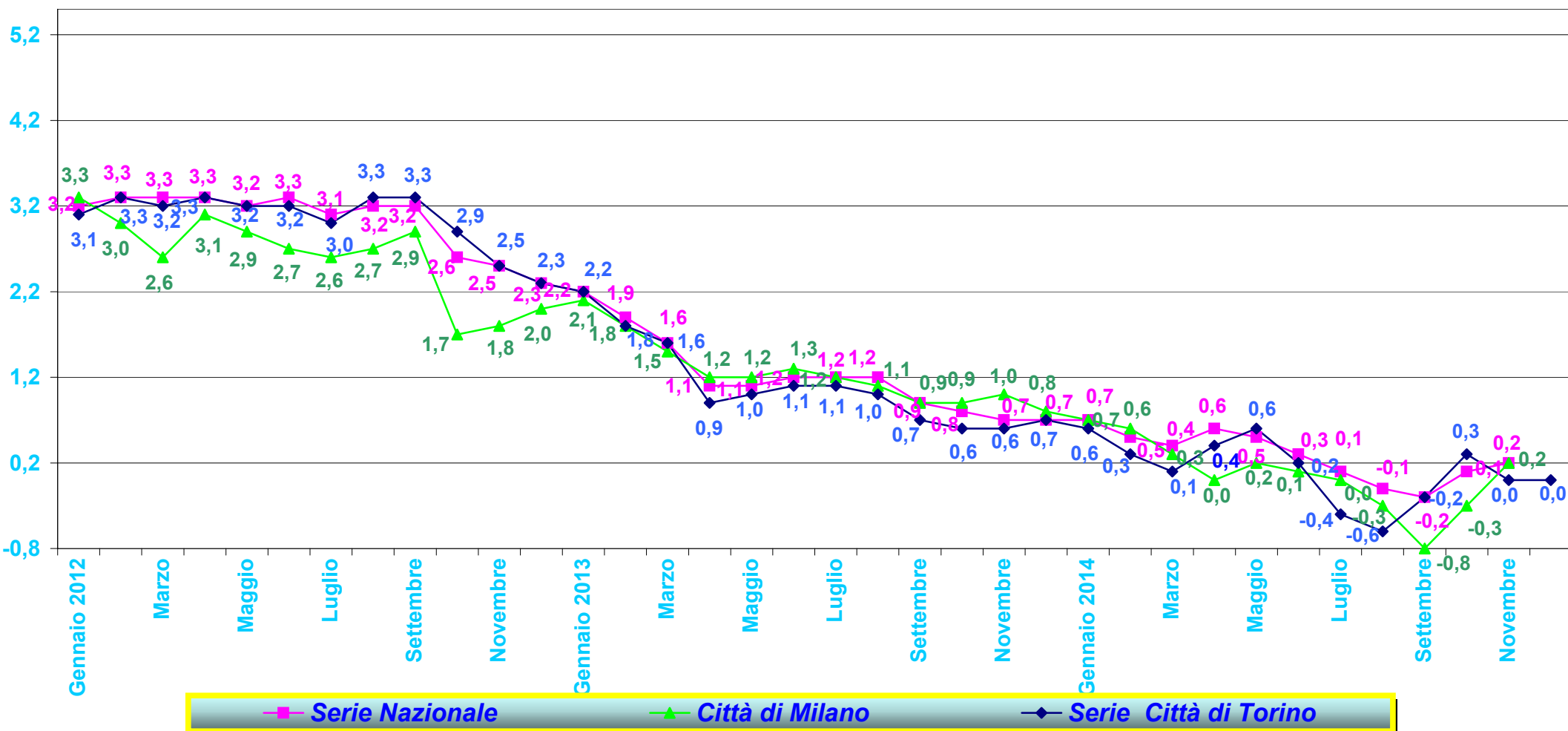
## VARIAZIONI TENDENZIALI DELL'INDICE DEI PREZZI AL CONSUMO (NIC) PER PRODOTTI A DIVERSA FREQUENZA D'ACQUISTO ANNO 2014





**AREA SERVIZI CIVICI  
SERVIZIO STATISTICA e  
TOPONOMASTICA**

**Indice Intera Collettività  
Andamento Tasso Tendenziale Annuo  
Confronto Serie Nazionale - Torino - Milano  
Anni 2012 - 2013 - 2014**





# AREA SERVIZI CIVICI

## Servizio Statistica e Toponomastica

### Dicembre 2014

DESCRIZIONE	Var. % Anno Precedente	Var. % Mensile
<b>Prodotti alimentari, bevande analcoliche</b>		
Pane e cereali	-0,7	-0,1
Carni	0,3	0,1
Pesci e prodotti ittici	1,7	0,2
Latte, formaggi e uova	-0,2	-0,1
Oli e grassi	-0,2	-0,2
Frutta	-0,3	2,2
Vegetali	-2,4	0,8
Zucchero, confetture, miele, cioccolato e dolci	0,3	0,4
Prodotti alimentari n.a.c.	-1,1	-0,1
Caffè, tè e cacao	0,7	0,2
Acque minerali, bevande analcoliche, succhi di frutta e verdura	-0,5	-0,2
<b>Bevande alcoliche e tabacchi</b>		
Alcolici	1,4	0,3
Vini	1,3	-0,1
Birre	1,9	0,2
Tabacchi	-0,4	0,0
<b>Abbigliamento e calzature</b>		
Indumenti	-0,5	0,0
Altri articoli d'abbigliamento e accessori per l'abbigliamento	3,2	0,0
Servizi di lavanderia, riparazione e noleggio abiti	1,9	0,0
Scarpe ed altre calzature	2,7	0,0
Riparazione e noleggio calzature	1,9	0,0
<b>Abitazione, acqua, energia elettrica, gas e combustibili</b>		
Affitti reali per l'abitazione principale	-0,2	-0,1
Prodotti per la riparazione e la manutenzione della casa	1,4	0,0

Servizi per la riparazione e manutenzione della casa	1,1	0,0
Fornitura acqua	8,1	0,0
Raccolta rifiuti	-3,6	0,0
Raccolta acque di scarico	8,3	0,0
Altri servizi per l'abitazione n.a.c.	6,6	0,0
Energia elettrica	1,8	0,0
Gas	-3,6	0,0
Gasolio per riscaldamento	-9,3	-3,3
Combustibili solidi	6,0	0,0
<b>Mobili, articoli e servizi per la casa</b>		
Mobili e arredi	0,7	0,0
Tappeti e altri rivestimenti per pavimenti	0,0	0,0
Riparazione di mobili, arredi e rivestimenti per pavimenti	0,7	0,0
Articoli tessili per la casa	1,0	0,4
Grandi apparecchi domestici elettrici e non	-0,4	-0,1
Piccoli elettrodomestici	-3,5	0,0
Riparazione di apparecchi per la casa	7,0	0,0
Cristalleria, stoviglie e utensili domestici	1,0	0,0
Grandi utensili ed attrezzature per la casa ed il giardino	1,9	0,0
Piccoli utensili ed accessori vari	2,1	0,0
Beni non durevoli per la casa	-1,2	0,0
Servizi per la pulizia e la manutenzione della casa	0,8	0,0
<b>Servizi sanitari e spese per la salute</b>		
Prodotti farmaceutici	-1,2	-0,2
Altri prodotti medicali	-0,5	0,1
Attrezzature ed apparecchi terapeutici	1,1	0,0
Servizi medici	2,4	0,0
Servizi dentistici	-0,3	0,0
Servizi paramedici	-0,4	0,0
Servizi ospedalieri	0,0	0,0
<b>Trasporti</b>		
Automobili	2,5	-0,1

Motocicli e ciclomotori	0,8	0,0
Biciclette	-1,1	-1,4
Pezzi di ricambio e accessori per mezzi di trasporto privati	-1,4	-0,4
Carburanti e lubrificanti per mezzi di trasporto privati	-9,0	-4,1
Manutenzione e riparazione mezzi di trasporto privati	3,3	0,0
Altri servizi relativi ai mezzi di trasporto privati	2,8	0,0
Trasporto passeggeri su rotaia	-2,2	-0,1
Trasporto passeggeri su strada	0,4	0,0
Trasporto aereo passeggeri	12,0	28,4
Trasporto marittimo e per vie d'acqua interne	2,1	8,8
Trasporto multimodale passeggeri	0,2	0,0
Acquisto di altri servizi di trasporto	0,0	0,0
<b>Comunicazioni</b>		
Servizi postali	5,7	4,4
Apparecchi telefonici e telefax	-12,4	0,9
Servizi di telefonia e telefax	0,1	-0,1
<b>Ricreazione, spettacoli e cultura</b>		
Apparecchi di ricezione, registrazione e riproduzione di suoni e immagini	-1,1	0,4
Apparecchi fotografici e cinematografici e strumenti ottici	-0,3	0,3
Apparecchi per il trattamento dell'informazione	-10,5	0,3
Supporti di registrazione	-2,4	1,6
Beni durevoli per ricreazione all'aperto	2,2	0,0
Strumenti musicali e beni durevoli per ricreazione al coperto	-2,8	0,0
Giochi, giocattoli e hobby	-2,1	-1,6
Articoli sportivi, per campeggio e attività ricreative all'aperto	0,2	0,0
Articoli per giardinaggio, piante e fiori	4,6	-0,5
Animali domestici e relativi prodotti	2,3	-1,0
Servizi veterinari e altri servizi per animali domestici	0,2	0,1
Servizi ricreativi e sportivi	2,8	1,2
Servizi culturali	0,8	0,0
Giochi, lotterie e scommesse	0,0	0,0
Libri	1,1	0,1

Giornali e periodici	2,3	-0,4
Articoli di cartoleria e materiale da disegno	1,2	0,0
Pacchetti vacanza	4,9	9,0
<b>Istruzione</b>		
Scuola dell'infanzia ed istruzione primaria	2,4	0,0
Istruzione secondaria	1,7	0,0
Istruzione universitaria	2,4	0,0
Corsi d'istruzione e di formazione	2,9	0,0
<b>Servizi ricettivi e di ristorazione</b>		
Ristoranti, bar e simili	0,7	0,0
Mense	-2,9	0,0
Servizi di alloggio	-3,5	8,1
<b>Altri beni e servizi</b>		
Servizi di parrucchiere e trattamenti di bellezza	0,0	0,1
Apparecchi elettrici per la cura della persona	0,9	0,8
Altri apparecchi non elettrici, articoli e prodotti per la cura della persona	-1,0	0,2
Gioielleria ed orologeria	-2,2	0,0
Altri effetti personali	1,4	0,2
Assistenza sociale	0,8	-0,5
Servizi assicurativi connessi alla salute	-1,4	0,0
Assicurazioni sui mezzi di trasporto	-1,6	0,1
Altri servizi finanziari n.a.c.	2,0	0,0
Altri servizi n.a.c.	5,9	0,0