



CITTA' DI TORINO

Area Servizi Civici
Servizio Statistica e Toponomastica

INDICI DEI PREZZI AL CONSUMO PER L'INTERA COLLETTIVITA'

MESE:

LUGLIO 2014

ANTICIPAZIONE PROVVISORIA

Nel mese di **Luglio 2014**, a seguito della rilevazione dei prezzi effettuata dal Servizio Statistica della Città, l'indice complessivo dei prezzi al consumo per l'intera collettività (**NIC**) è risultato pari al **106,5 (Base Anno 2010=100)** con una variazione del **-0,5%** rispetto al mese precedente e con una variazione del **-0,4%** (tasso tendenziale) rispetto al mese di **Luglio 2013**.

I prezzi dei prodotti acquistati con **maggiore frequenza** registrano **-0,4%** sul mese precedente e una variazione del **+0,2%** sull'anno precedente. I prezzi dei prodotti a **media frequenza** d'acquisto segnalano una variazione mensile del **-0,7%** e una variazione tendenziale del **-0,9%**. I prezzi dei prodotti a **bassa frequenza** di acquisto rilevano una variazione del **-0,2%** su giugno 2014 e una variazione del **-0,1%** sull'anno precedente.

Analisi del bilancio per divisioni di prodotto:

Prodotti alimentari e bevande analcoliche (-1,1%): La divisione di prodotto diventa negativa a seguito dei ribassi riscontrati nelle classi relative alla frutta (-8,5%), ai vegetali (-1,9%), al pane e cereali (-0,6%), allo zucchero, confetture, miele, cioccolato e dolci (-0,4%), agli altri prodotti alimentari (-0,4%), al latte, formaggi e uova (-0,2%), agli oli e grassi (-0,2%), alle carni (-0,1%), ai pesci e prodotti ittici (-0,1%), al caffè, tè e cacao (-0,1%) ed alle acque minerali, bevande analcoliche, succhi di frutta e verdura (-0,1%),



Corso Valdocco 20 – 10122 Torino - tel. +39.011.4424563 - fax +39.011.4424585
e-mail: prezzi@comune.torino.it - www.comune.torino.it

Bevande alcoliche e tabacchi (+0,1%): Inversione di tendenza per la divisione determinata dalle variazioni rilevate nelle classi relative alle birre (+0,7%) ed ai vini (+0,3%). In diminuzione troviamo la classe relativa agli alcolici (-0,1%).

Abbigliamento e calzature (INVARIATO): Nelle classi della presente divisione di prodotto non vengono rilevate variazioni significative.

Abitazione, acqua, energia elettrica, gas e altri combustibili (-1,4%): Le variazioni rilevate nelle classi relative al gas (-5,7%), agli affitti reali per l'abitazione principale (-0,2%) ed ai prodotti per la riparazione e la manutenzione della casa (-0,1%) hanno generato il segno negativo della divisione. In aumento troviamo la classe relativa al gasolio per riscaldamento (+0,9%).

Mobili, articoli e servizi per la casa (INVARIATO): Gli aumenti riscontrati nella classe relativa agli articoli tessili per la casa (+0,1%) sono compensati dalle diminuzioni rilevate nelle classi relative ai beni non durevoli per la casa (-0,2%) ed alla cristalleria, stoviglie e utensili domestici (-0,1%) e, pertanto, non causano alcuna variazione alla divisione.

Servizi sanitari e spese per la salute (+0,1%): Cambio di segno per la divisione di prodotto causato dalle variazioni positive riscontrate nella classe relativa ai servizi medici (+1,0%). In calo troviamo le classi relative ai servizi paramedici (-0,5%), agli altri prodotti medicali (-0,3%), ai prodotti farmaceutici (-0,2%) ed alle attrezzature ed apparecchi terapeutici (-0,1%).

Trasporti (+1,4%): Prosegue il trend positivo della divisione a seguito dei rincari rilevati nelle classi relative al trasporto aereo passeggeri (+14,6%), al trasporto marittimo e per vie d'acqua interne (+6,3%), ai carburanti e lubrificanti per mezzi di trasporto privati (+1,2%), alle automobili (+0,1%) ed agli altri servizi relativi ai mezzi di trasporto privati (+0,1%). In ribasso troviamo le classi relative ed al trasporto passeggeri su rotaia (-1,2%) ed alle biciclette (-0,7%).

Comunicazioni (-0,2%): Si conferma la tendenza negativa della divisione, totalmente rilevata dall'ISTAT, per effetto delle diminuzioni rilevate nelle classi relative ai servizi postali (-1,0%) ed agli apparecchi telefonici e telefax (-0,5%). In aumento troviamo la classe relativa ai servizi di telefonia e telefax (+0,1%).

Ricreazione, spettacoli e cultura (+0,2%): I rincari riscontrati nelle classi relative ai pacchetti vacanza (+9,8%), ai supporti di registrazione (+1,3%), agli apparecchi di ricezione, registrazione e riproduzione di suoni e immagini (+1,0%), ai servizi ricreativi e sportivi (+0,9%), ai giochi, giocattoli e hobby (+0,4%) ed agli articoli per giardinaggio, piante e fiori (+0,4%) hanno confermato il segno positivo della divisione di prodotto. In diminuzione troviamo le classi relative agli apparecchi per il trattamento dell'informazione (-3,5%), ai servizi culturali (-0,9%), agli strumenti musicali e beni durevoli per ricreazione al coperto (-0,6%), agli apparecchi fotografici, cinematografici e strumenti ottici (-0,4%), agli animali domestici e relativi prodotti (-0,4%), ai giornali e periodici (-0,3%) ed agli articoli di cartoleria e materiale da disegno (-0,2%).

Istruzione (INVARIATO): Nella presente divisione di prodotto non si rilevano variazioni.

Servizi ricettivi e di ristorazione (-3,3%): Continua l'andamento negativo della divisione di prodotto causato dalle variazioni riscontrate nella classe relativa ai servizi di alloggio (-11,8%).

Altri beni e servizi (-0,3%): Viene confermata la tendenza della divisione di prodotto determinata dai ribassi riscontrati nelle classi relative alle assicurazioni sui mezzi di trasporto (-1,6%), agli altri servizi n.a.c.(-0,5%), alla gioielleria ed orologeria (-0,3%) ed agli altri apparecchi non elettrici, articoli e prodotti per la cura della persona (-0,2%). In aumento troviamo la classe relativa agli apparecchi elettrici per la cura della persona (+0,2%).

Significative variazioni annuali:

Prodotti alimentari e bevande analcoliche: vegetali (-7,6%), frutta (-8,7%).

Bevande alcoliche e tabacchi: alcolici (+3,9%), vini (+3,2%).

Abbigliamento e calzature: scarpe ed altre calzature (+5,3%), altri articoli d'abbigliamento e accessori per l'abbigliamento (+4,4%).

Abitazione, acqua, energia elettrica, gas e altri combustibili: raccolta rifiuti (+22,9%), altri servizi per l'abitazione (+10,8%), raccolta acque di scarico (+8,3%), fornitura acqua (+8,1%), combustibili solidi (+4,8%), gas (-12,6%).

Mobili, articoli e servizi per la casa: riparazione di apparecchi per la casa (+5,1%), articoli tessili per la casa (+3,6%).

Servizi sanitari e spese per la salute: attrezzature ed apparecchi terapeutici (+3,6%).

Trasporti: trasporto passeggeri su rotaia (+9,2%), automobili (+3,5%), altri servizi relativi ai mezzi di trasporto privati (+3,1%), trasporto marittimo e per vie d'acqua interne (-4,5%), trasporto aereo passeggeri (-5,1%).

Comunicazioni: servizi di telefonia e telefax (-7,1%), apparecchi telefonici e telefax (-17,5%).

Ricreazione, spettacoli e cultura: articoli per giardinaggio, piante e fiori (+9,7%), supporti di registrazione (+6,9%), beni durevoli per ricreazione all'aperto (+3,5%), giornali e periodici (+3,5%), strumenti musicali e beni durevoli per ricreazione al coperto (-3,1%), apparecchi fotografici, cinematografici e strumenti ottici (-4,4%), apparecchi per il trattamento dell'informazione (-8,9%).

Servizi ricettivi e di ristorazione: servizi di alloggio (-18,0%).

Altri beni e servizi: gioielleria ed orologeria (-5,2%).

Le rilevazioni eseguite dal Servizio Statistica della Città di Torino sono state effettuate secondo le disposizioni e le norme tecniche stabilite dall'ISTAT.

I dati relativi all'anticipazione del mese in corso si possono consultare sul sito:

<http://www.comune.torino.it/statistica/>

IL DIRIGENTE U.C.S.
Dott.ssa Antonella RAVA

IL RESPONSABILE
UFF. STATISTICHE ECONOMICHE
Rag. Pietro CLERICUZIO

Torino, 31 Luglio 2014



Corso Valdocco 20 - 10122 Torino

+39.011.4424563 - fax +39.011.4424585

e-mail: prezzi@comune.torino.it - www.comune.torino.it



CITTA' di TORINO

PREZZI AL CONSUMO: Variazione percentuali degli Indici

Anticipazione del mese di

LUGLIO 2014

Intera Collettività (N.I.C.)

DIVISIONI	Variazioni Percentuali	
	Variazioni % rispetto al mese precedente	Variazioni % rispetto corrispondente mese anno precedente
Prodotti alimentari, bevande non alcoliche	-1,1	-0,9
Bevande alcoliche e tabacchi	0,1	0,6
Abbigliamento e Calzature	0,0	1,5
Abitazione, acqua, energia e combustibili	-1,4	-0,3
Mobili, articoli e servizi per la casa	0,0	0,9
Servizi sanitari e spese per la salute	0,1	0,6
Trasporti	1,4	1,7
Comunicazioni	-0,2	-10,3
Ricreazioni, spettacoli e cultura	0,2	0,6
Istruzione	0,0	1,5
Servizi ricettivi e di ristorazione	-3,3	-4,5
Altri beni e servizi	-0,3	-0,1
Indice generale	-0,5	-0,4
Indice generale al netto dei tabacchi	-0,4	-0,3

CITTA' di TORINO

Area Servizi Civici
Servizio Statistica
e Toponomastica



N.I.C.

Tassi Mensili

Divisioni	Anno 2014											
	Variazioni Percentuali											
	Gennaio	Febbraio	Marzo	Aprile	Maggio	Giugno	Luglio	Agosto	Settembre	Ottobre	Novembre	Dicembre
Prodotti alimentari, bevande non alcoliche	0,1	-0,3	0,0	-0,1	0,0	0,1	-1,1					
Bevande alcoliche e tabacchi	0,0	0,4	-0,3	-0,1	0,1	-0,1	0,1					
Abbigliamento e Calzature	0,0	-0,4	0,7	0,4	0,1	0,0	0,0					
Abitazione, acqua, energia e combustibili	0,3	0,0	0,5	-0,7	0,3	0,0	-1,4					
Mobili, articoli e servizi per la casa	0,2	0,1	0,0	0,0	0,0	0,1	0,0					
Servizi sanitari e spese per la salute	0,0	0,2	0,0	0,2	-0,1	-0,2	0,1					
Trasporti	-0,2	-0,3	0,3	1,5	-0,9	0,6	1,4					
Comunicazioni	-0,4	-0,9	-1,1	0,2	-0,4	-0,6	-0,2					
Ricreazioni, spettacoli e cultura	0,0	0,2	0,2	-0,3	-0,7	0,5	0,2					
Istruzione	0,0	0,0	0,0	0,0	0,0	-0,3	0,0					
Servizi Ricettivi e di Ristorazione	-0,2	-1,0	-1,2	-0,6	4,3	-1,8	-3,3					
Altri beni e servizi	0,4	0,2	0,0	0,3	-0,2	-0,2	-0,3					
Indice generale	0,1	-0,2	0,0	0,2	0,2	-0,1	-0,5					
Indice generale al netto dei tabacchi	0,0	-0,2	0,1	0,1	0,2	-0,1	-0,4					



Valori provvisori

CITTA' di TORINO

*Area Servizi Civici
Servizio Statistica
e Toponomastica*



N.I.C.

Tassi Annuali Tendenziali

Divisioni	Anno 2014 Variazioni Percentuali											
	Gennaio	Febbraio	Marzo	Aprile	Maggio	Giugno	Luglio	Agosto	Settembre	Ottobre	Novembre	Dicembre
Prodotti alimentari, bevande non alcoliche	1,5	1,1	0,7	0,7	-0,1	-0,6	-0,9					
Bevande alcoliche e tabacchi	1,7	2,0	1,4	1,1	0,9	0,8	0,6					
Abbigliamento e Calzature	0,2	-0,1	0,6	1,4	1,3	1,3	1,5					
Abitazione, acqua, energia e combustibili	0,8	0,8	1,2	1,5	1,2	1,3	-0,3					
Mobili, articoli e servizi per la casa	1,0	1,0	0,9	1,0	0,9	1,0	0,9					
Servizi sanitari e spese per la salute	0,7	0,9	0,7	0,9	0,8	0,5	0,6					
Trasporti	1,4	0,7	0,0	2,0	1,7	1,4	1,7					
Comunicazioni	-11,1	-8,6	-8,5	-10,2	-10,1	-9,5	-10,3					
Ricreazioni, spettacoli e cultura	1,2	0,9	1,0	0,9	0,7	0,8	0,6					
Istruzione	1,8	1,8	1,8	1,8	1,8	1,5	1,5					
Servizi Ricettivi e di Ristorazione	0,2	-0,9	-2,1	-2,8	1,5	-0,7	-4,5					
Altri beni e servizi	-0,4	-0,6	-0,6	-0,3	-0,4	-0,4	-0,1					
Indice generale	0,6	0,3	0,1	0,4	0,6	0,2	-0,4					
Indice generale al netto dei tabacchi	0,6	0,3	0,1	0,4	0,6	0,2	-0,3					

 Valori provvisori

CITTA' di TORINO

Area Servizi Civici
Servizio Statistica
e Toponomastica



INDICI PREZZI AL CONSUMO N.I.C.

Mese : **LUGLIO 2014**

Divisioni	Variazioni Percentuali												Inflazione Acquisita
	gen-14	feb-14	mar-14	apr-14	mag-14	giu-14	lug-14	ago-14	set-14	ott-14	nov-14	dic-14	
	gen-13	feb-13	mar-13	apr-13	mag-13	giu-13	lug-13	ago-13	set-13	ott-13	nov-13	dic-13	
Prodotti alimentari, bevande non alcoliche	1,5	1,1	0,7	0,7	-0,1	-0,6	-0,9						0,0
Bevande alcoliche e tabacchi	1,7	2,0	1,4	1,1	0,9	0,8	0,6						0,8
Abbigliamento e Calzature	0,2	-0,1	0,6	1,4	1,3	1,3	1,5						1,0
Abitazione, acqua, energia e combustibili	0,8	0,8	1,2	1,5	1,2	1,3	-0,3						0,3
Mobili, articoli e servizi per la casa	1,0	1	0,9	1,0	0,9	1,0	0,9						0,8
Servizi sanitari e spese per la salute	0,7	0,9	0,7	0,9	0,8	0,5	0,6						0,5
Trasporti	1,4	0,7	0,0	2,0	1,7	1,4	1,7						1,5
Comunicazioni	-11,1	-8,6	-8,5	-10,2	-10,1	-9,5	-10,3						-8,0
Ricreazioni, spettacoli e cultura	1,2	0,9	1,0	0,9	0,7	0,8	0,6						0,5
Istruzione	1,8	1,8	1,8	1,8	1,8	1,5	1,5						1,1
Servizi Ricettivi e di Ristorazione	0,2	-0,9	-2,1	-2,8	1,5	-0,7	-4,5						-2,5
Altri beni e servizi	-0,4	-0,6	-0,6	-0,3	-0,4	-0,4	0,0						-0,2
Indice generale	0,6	0,3	0,1	0,4	0,6	0,2	-0,4						0,0
Indice generale al netto dei tabacchi	0,6	0,3	0,1	0,4	0,6	0,2	-0,3						0,0



Valori provvisori

Inflazione acquisita rappresenta la variazione media dell'indice nell'anno indicato, (Indici Medi Anno 2013) che si avrebbe ipotizzando che l'indice stesso (Indici Giugno 2014) rimanga al medesimo livello dell'ultimo dato mensile disponibile nella re



CITTA' di TORINO

Area Servizi Civici Servizio Statistica e Toponomastica

INDICI DEI PREZZI AL CONSUMO NIC

Andamento dei prodotti a diversa frequenza d'acquisto

Base Anno 2010 = 100

Anno 2014

Tipologia di Prodotto	GENNAIO		FEBBRAIO		MARZO		APRILE		MAGGIO		GIUGNO		LUGLIO		AGOSTO		SETTEMBRE		OTTOBRE		NOVEMBRE		DICEMBRE	
	Cong.	Tend.	Cong.	Tend.	Cong.	Tend.	Cong.	Tend.	Cong.	Tend.	Cong.	Tend.	Cong.	Tend.	Cong.	Tend.	Cong.	Tend.	Cong.	Tend.	Cong.	Tend.	Cong.	Tend.
Alta frequenza	0,2	1,2	-0,1	0,8	-0,1	0,6	-0,1	0,6	0,0	0,6	0,1	0,4	-0,4	0,2										
Media frequenza	-0,1	0,4	-0,3	0,2	0,2	0,0	0,3	0,5	0,6	0,9	-0,2	0,4	-0,7	-0,9										
Bassa frequenza	0,1	-0,3	0,1	-0,2	-0,1	-0,4	0,1	-0,3	-0,1	-0,3	-0,2	-0,1	-0,2	-0,1										
Indice generale	0,1	0,6	-0,2	0,3	0,0	0,1	0,2	0,4	0,2	0,6	-0,1	0,2	-0,5	-0,4										

Dall'indice generale dei prezzi al consumo per l'intera collettività (NIC),calcolato sui prezzi rilevati mensilmente in base alla classificazione del paniere Coicop, vengono elaborati i dati relativi a tre raggruppamenti riferiti alle diverse frequenze di acquisto dei prodotti da parte dei consumatori.

I tre raggruppamenti si dividono:

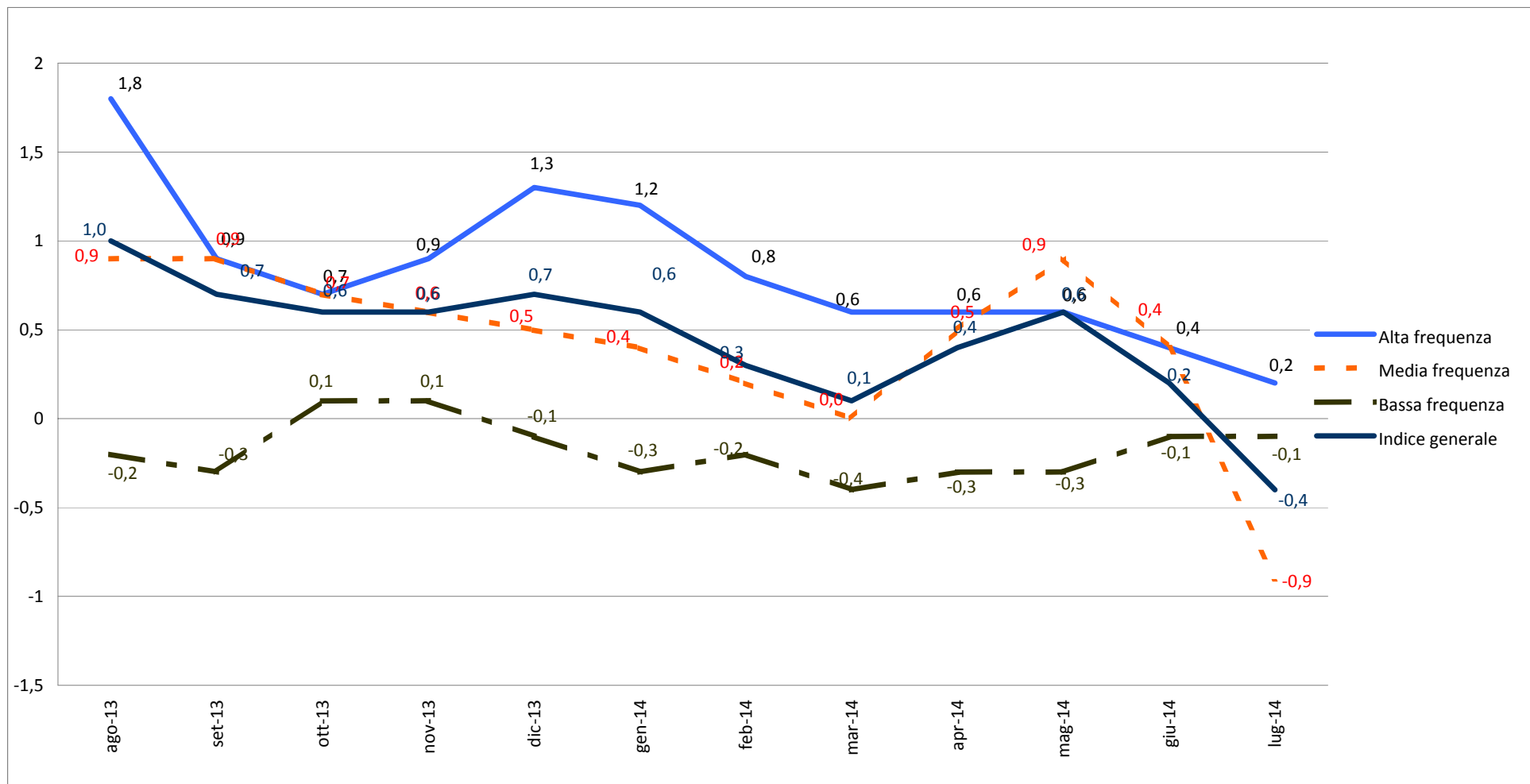
Prodotti ad alta frequenza di acquisto: includono,oltre ai generi alimentari,le bevande alcoliche ed analcoliche,i tabacchi ,le spese per l'affitto,i beni non durevoli per la casa,i servizi per la pulizia e manutenzione della casa,i carburanti,i trasporti urbani,i giornali e i periodici,i servizi di ristorazione,le spese di assistenza.

Prodotti a media frequenza di acquisto: comprendono,tra gli altri,le spese di abbigliamento,le tariffe elettriche e quelle relative all'acqua potabile e lo smaltimento dei rifiuti,i medicinali,,i servizi medici e quelli dentistici,i trasporti stradali,ferroviari marittimi e aerei,i servizi postali e telefonici,i servizi ricreativi e culturali,i pacchetti vacanze,i libri,gl alberghi e gli altri servizi di alloggio.

Prodotti a bassa frequenza:comprendono gli elettrodomestici,i servizi ospedalieri,l'acquisto dei mezzi di trasporto,i servizi di trasloco,gl apparecchi audiovisivi,fotografici e informatici,gl articoli sportivi.



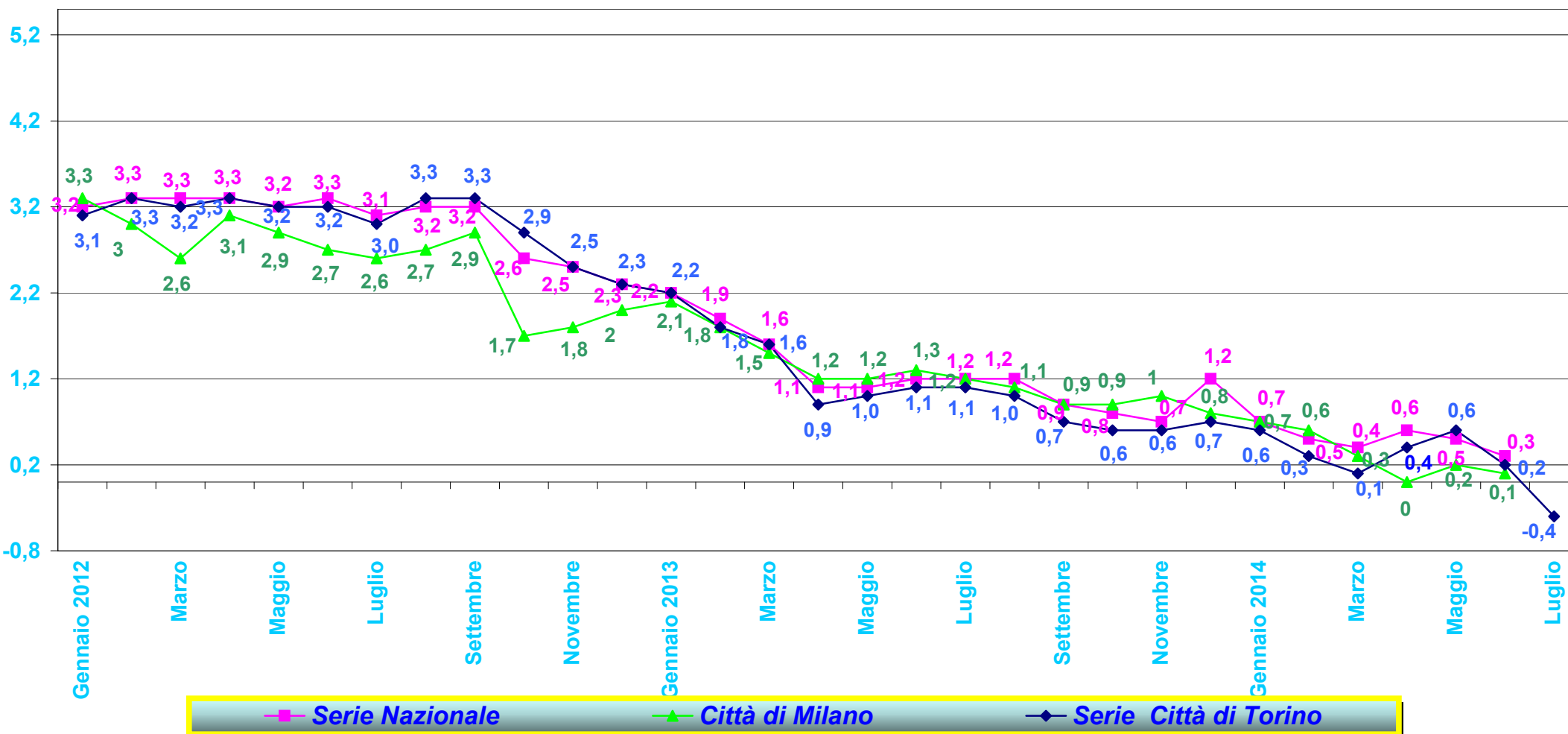
VARIAZIONI TENDENZIALI DELL'INDICE DEI PREZZI AL CONSUMO (NIC) PER PRODOTTI A DIVERSA FREQUENZA D'ACQUISTO ANNO 2014





**AREA SERVIZI CIVICI
SERVIZIO STATISTICA e
TOPONOMASTICA**

**Indice Intera Collettività
Andamento Tasso Tendenziale Annuo
Confronto Serie Nazionale - Torino - Milano
Anni 2012 - 2013 - 2014**





AREA SERVIZI CIVICI

Servizio Statistica e Toponomastica

Luglio 2014

DESCRIZIONE	Var. % Anno Precedente	Var. % Mensile
Prodotti alimentari, bevande analcoliche		
Pane e cereali	-0,4	-0,6
Carni	0,9	-0,1
Pesci e prodotti ittici	2,2	-0,1
Latte, formaggi e uova	1,5	-0,2
Oli e grassi	1,1	-0,2
Frutta	-8,7	-8,5
Vegetali	-7,6	-1,9
Zucchero, confetture, miele, cioccolato e dolci	-0,6	-0,4
Prodotti alimentari n.a.c.	-0,5	-0,4
Caffè, tè e cacao	-0,8	-0,1
Acque minerali, bevande analcoliche, succhi di frutta e verdura	0,3	-0,1
Bevande alcoliche e tabacchi		
Alcolici	3,9	-0,1
Vini	3,2	0,3
Birre	1,9	0,7
Tabacchi	-0,6	0,0
Abbigliamento e calzature		
Indumenti	0,5	0,0
Altri articoli d'abbigliamento e accessori per l'abbigliamento	4,4	0,0
Servizi di lavanderia, riparazione e noleggio abiti	1,8	0,0
Scarpe ed altre calzature	5,3	0,0
Riparazione e noleggio calzature	1,1	0,0
Abitazione, acqua, energia elettrica, gas e combustibili		
Affitti reali per l'abitazione principale	-0,6	-0,2
Prodotti per la riparazione e la manutenzione della casa	1,7	-0,1

Servizi per la riparazione e manutenzione della casa	1,2	0,0
Fornitura acqua	8,1	0,0
Raccolta rifiuti	22,9	0,0
Raccolta acque di scarico	8,3	0,0
Altri servizi per l'abitazione n.a.c.	10,8	0,0
Energia elettrica	-0,5	0,0
Gas	-12,6	-5,7
Gasolio per riscaldamento	2,8	0,9
Combustibili solidi	4,8	0,0
Mobili, articoli e servizi per la casa		
Mobili e arredi	1,0	0,0
Tappeti e altri rivestimenti per pavimenti	0,0	0,0
Riparazione di mobili, arredi e rivestimenti per pavimenti	1,6	0,0
Articoli tessili per la casa	3,6	0,1
Grandi apparecchi domestici elettrici e non	-1,0	0,0
Piccoli elettrodomestici	-2,8	0,0
Riparazione di apparecchi per la casa	5,1	0,0
Cristalleria, stoviglie e utensili domestici	1,6	-0,1
Grandi utensili ed attrezzature per la casa ed il giardino	2,2	0,0
Piccoli utensili ed accessori vari	1,8	0,0
Beni non durevoli per la casa	0,6	-0,2
Servizi per la pulizia e la manutenzione della casa	0,8	0,0
Servizi sanitari e spese per la salute		
Prodotti farmaceutici	-1,7	-0,2
Altri prodotti medicali	0,9	-0,3
Attrezzature ed apparecchi terapeutici	3,6	-0,1
Servizi medici	2,7	1,0
Servizi dentistici	0,4	0,0
Servizi paramedici	-1,0	-0,5
Servizi ospedalieri	2,4	0,0
Trasporti		
Automobili	3,5	0,1

Motocicli e ciclomotori	2,7	0,0
Biciclette	0,1	-0,7
Pezzi di ricambio e accessori per mezzi di trasporto privati	-0,4	0,0
Carburanti e lubrificanti per mezzi di trasporto privati	0,9	1,2
Manutenzione e riparazione mezzi di trasporto privati	2,7	0,0
Altri servizi relativi ai mezzi di trasporto privati	3,1	0,1
Trasporto passeggeri su rotaia	9,2	-1,2
Trasporto passeggeri su strada	2,5	0,0
Trasporto aereo passeggeri	-5,1	14,6
Trasporto marittimo e per vie d'acqua interne	-4,5	6,3
Trasporto multimodale passeggeri	0,8	0,0
Acquisto di altri servizi di trasporto	0,5	0,0
Comunicazioni		
Servizi postali	0,9	-1,0
Apparecchi telefonici e telefax	-17,5	-0,5
Servizi di telefonia e telefax	-7,1	0,1
Ricreazione, spettacoli e cultura		
Apparecchi di ricezione, registrazione e riproduzione di suoni e immagini	0,9	1,0
Apparecchi fotografici e cinematografici e strumenti ottici	-4,4	-0,4
Apparecchi per il trattamento dell'informazione	-8,9	-3,5
Supporti di registrazione	6,9	1,3
Beni durevoli per ricreazione all'aperto	3,5	0,0
Strumenti musicali e beni durevoli per ricreazione al coperto	-3,1	-0,6
Giochi, giocattoli e hobby	-2,3	0,4
Articoli sportivi, per campeggio e attività ricreative all'aperto	-0,6	0,0
Articoli per giardinaggio, piante e fiori	9,7	0,4
Animali domestici e relativi prodotti	2,8	-0,4
Servizi veterinari e altri servizi per animali domestici	2,0	0,0
Servizi ricreativi e sportivi	0,9	0,9
Servizi culturali	0,4	-0,9
Giochi, lotterie e scommesse	0,0	0,0
Libri	1,8	0,0

Giornali e periodici	3,5	-0,3
Articoli di cartoleria e materiale da disegno	1,2	-0,2
Pacchetti vacanza	1,2	9,8
Istruzione		
Scuola dell'infanzia ed istruzione primaria	2,9	0,0
Istruzione secondaria	2,8	0,0
Istruzione universitaria	0,7	0,0
Corsi d'istruzione e di formazione	0,6	0,0
Servizi ricettivi e di ristorazione		
Ristoranti, bar e simili	1,2	0,0
Mense	2,9	0,0
Servizi di alloggio	-18,0	-11,8
Altri beni e servizi		
Servizi di parrucchiere e trattamenti di bellezza	0,2	0,0
Apparecchi elettrici per la cura della persona	-0,6	0,2
Altri apparecchi non elettrici, articoli e prodotti per la cura della persona	-0,1	-0,2
Gioielleria ed orologeria	-5,2	-0,3
Altri effetti personali	0,9	0,0
Assistenza sociale	1,9	0,0
Servizi assicurativi connessi alla salute	0,0	0,0
Assicurazioni sui mezzi di trasporto	-0,1	-1,6
Altri servizi finanziari n.a.c.	2,1	0,0
Altri servizi n.a.c.	-1,3	-0,5