



CITTA' DI TORINO

Vice Direzione Generale Servizi Amministrativi
Direzione Servizi Civici
Servizio Statistica e Toponomastica

INDICI DEI PREZZI AL CONSUMO PER L'INTERA COLLETTIVITA'

MESE: **LUGLIO 2013**

ANTICIPAZIONE PROVVISORIA

Nel mese di **Luglio 2013**, a seguito della rilevazione dei prezzi effettuata dal Servizio Statistica della Città, l'indice complessivo dei prezzi al consumo per l'intera collettività (NIC) è risultato pari al **106,9 (Base Anno 2010=100)** con una variazione del **+0,1%** rispetto al mese precedente e con una variazione del **+1,1%** (tasso tendenziale) rispetto al mese di **Luglio 2012**.

I prezzi dei prodotti acquistati con **maggiore frequenza** registrano una variazione del **-0,2%** sul mese precedente e una variazione del **+2,3%** sull'anno precedente. I prezzi dei prodotti a **media frequenza** d'acquisto segnalano una variazione mensile del **+0,7%** e una variazione tendenziale del **+0,9%**. I prezzi dei prodotti a **bassa frequenza** di acquisto rilevano una variazione del **-0,2%** sia sul mese che sull'anno precedente.

Analisi del bilancio per divisioni di prodotto:

Prodotti alimentari e bevande non alcoliche (-0,8%): Inversione di tendenza per la divisione di prodotto a seguito delle variazioni rilevate nelle classi relative alla frutta (-5,8%), ai vegetali (-3,9%) ed agli altri prodotti alimentari (-0,4%). In aumento troviamo le classi relative alle acque minerali, bevande analcoliche, succhi di frutta e verdura (+0,3%), al pane e cereali (+0,2%), ai pesci e prodotti ittici (+0,2%), al latte, formaggi e uova (+0,2%), agli oli e grassi (+0,1%), allo zucchero, confetture, miele, cioccolato e dolci (+0,1%) ed al caffè, tè e cacao (+0,1%).



Corso Valdocco 20 – 10122 Torino - tel. +39.011.4424563 - fax +39.011.4424585
e-mail: prezzi@comune.torino.it - www.comune.torino.it

Bevande alcoliche e tabacchi (+0,3%): Gli aumenti riscontrati nella classe relativa ai vini (+1,1%) hanno generato il segno positivo della divisione. In diminuzione viene rilevata la classe relativa agli alcolici (-0,3%).

Abbigliamento e calzature (-0,2%): Nella divisione rileviamo, in ribasso, la classe relativa alle scarpe ed altre calzature (-1,0%).

Abitazione, acqua, energia elettrica e combustibili (+0,3%): Cambio di segno per la divisione di prodotto causato dai rincari riscontrati nelle classi relative all'energia elettrica (+1,3%), al gasolio per riscaldamento (+0,7%), ai combustibili solidi (+0,5%), ai prodotti per la riparazione e la manutenzione della casa (+0,2%), ai servizi per la riparazione e manutenzione della casa (+0,2%) ed agli affitti reali per l'abitazione principale (+0,1%).

Mobili, articoli e servizi per la casa (+0,1%): L'andamento della divisione è determinato dagli aumenti rilevati nelle classi relative ai beni non durevoli per la casa (+0,2%) ed ai mobili e arredi (+0,1%). In ribasso troviamo le classi relative ai piccoli elettrodomestici (-0,5%) ed ai piccoli utensili ed accessori vari (-0,1%).

Servizi sanitari e spese per la salute (INVARIATO): Pur restando invariata, la divisione presenta al suo interno rincari riscontrati nella classe relativa alle attrezzature ed apparecchi terapeutici (+0,6%).

Trasporti (+1,0%): Continua l'andamento positivo della divisione di prodotto determinato dagli aumenti rilevati nelle classi relative al trasporto aereo passeggeri (+11,2%), al trasporto marittimo e per vie d'acqua interne (+8,7%), ai carburanti e lubrificanti per mezzi di trasporto privati (+0,7%), alla manutenzione e riparazione mezzi di trasporto privati (+0,4%), alle automobili (+0,2%) ed al trasporto multimodale passeggeri (+0,2%). In calo troviamo le classi relative al trasporto passeggeri su rotaia (-4,0%) ed ai pezzi di ricambio ed accessori per mezzi di trasporto privati (-1,3%).

Comunicazioni (+0,7%): Il segno della divisione, totalmente rilevata dall'Istituto Nazionale di Statistica, è determinato dalle variazioni positive riscontrate nella classe relativa agli apparecchi telefonici e telefax (+2,7%). In diminuzione troviamo la classe relativa ai servizi di telefonia e telefax (-0,2%).

Ricreazione, spettacolo e cultura (+0,4%): La stessa percentuale del mese precedente viene confermata per questa divisione a seguito degli aumenti rilevati nelle classi relative ai pacchetti vacanza (+8,3%), ai giochi, giocattoli e hobby (+1,3%), ai servizi ricreativi e sportivi (+0,7%), ai servizi culturali (+0,7%) ed agli animali domestici e relativi prodotti (+0,2%). In ribasso troviamo le classi relative ai supporti di registrazione (-7,6%), agli apparecchi fotografici e cinematografici e strumenti ottici (-1,4%), agli apparecchi di ricezione, registrazione e riproduzione di suoni e immagini (-1,3%), agli apparecchi per il trattamento dell'informazione (-1,0%), alla riparazione di apparecchi audiovisivi, fotografici e informatici (-0,9%), ai giornali e periodici (-0,1%) ed agli articoli di cartoleria e materiale da disegno (-0,1%).

Istruzione (INVARIATO): Nella presente divisione di prodotto non si rilevano variazioni.

Servizi ricettivi e di ristorazione (+0,6%): Prosegue il trend positivo della divisione a causa degli incrementi riscontrati nella classe relativa ai servizi di alloggio (+1,8%).

Altri beni e servizi (-0,6%): Si conferma la tendenza negativa della divisione determinata dai ribassi rilevati nelle classi relative alla gioielleria ed orologeria (-4,4%), alle assicurazioni sui mezzi di trasporto (-0,8%), agli altri effetti personali (-0,3%), agli altri apparecchi non elettrici, articoli e prodotti per la cura della persona (-0,1%) ed agli altri servizi finanziari (-0,1%). In rialzo troviamo le classi relative agli apparecchi elettrici per la cura della persona (+0,6%), agli altri servizi n.a.c. (+0,3%) ed ai servizi di parrucchiere e trattamenti di bellezza (+0,1%).

Significative variazioni annuali:

Prodotti alimentari e bevande non alcoliche: vegetali (+9,0%), frutta (+8,8%).

Bevande alcoliche e tabacchi: vini (+5,3%).

Abitazione, acqua, energia elettrica e combustibili: raccolta acque di scarico (+8,4%), fornitura acqua (+8,1%).

Trasporti: trasporto aereo passeggeri (+18,3%), trasporto passeggeri su strada (+12,3%), biciclette (+6,3%), altri servizi relativi ai mezzi di trasporto privati (+3,5%), trasporto marittimo e per vie d'acqua interne (-7,3%).

Comunicazioni: servizi postali (+4,6%), servizi di telefonia e telefax (-4,5%).

Ricreazione, spettacolo e cultura: giochi, giocattoli e hobby (+5,5%), servizi ricreativi e sportivi (+4,4%), apparecchi di ricezione, registrazione e riproduzione di suoni e immagini (-3,6%), apparecchi fotografici e cinematografici e strumenti ottici (-8,5%), apparecchi per il trattamento dell'informazione (-11,3%), riparazione apparecchi audiovisivi, fotografici e informatici (-11,6%), supporti di registrazione (-16,4%).

Servizi ricettivi e di ristorazione: mense (+22,7%), servizi di alloggio (-5,4%).

Altri beni e servizi: altri servizi finanziari (+3,8%).

Le rilevazioni eseguite dal Settore Statistica della Città di Torino sono state effettuate secondo le disposizioni e le norme tecniche stabilite dall'ISTAT.

I dati relativi all'anticipazione del mese in corso si possono consultare sul sito:

<http://www.comune.torino.it/statistica/>

IL DIRIGENTE U.C.S.
Dott.ssa Antonella RAVA

IL RESPONSABILE
UFF. STATISTICHE ECONOMICHE
Rag. Pietro CLERICUZIO

Torino, 31 Luglio 2013



Corso Valdocco 20 - 10122 Torino

+39.011.4424563 - fax +39.011.4424585

e-mail: prezzi@comune.torino.it - www.comune.torino.it



CITTA' di TORINO

PREZZI AL CONSUMO: Variazione percentuali degli Indici

Anticipazione del mese di

LUGLIO 2013

Intera Collettività (N.I.C.)

DIVISIONI	Variazioni Percentuali	
	Variazioni % rispetto al mese precedente	Variazioni % rispetto corrispondente mese anno precedente
Prodotti alimentari, bevande non alcoliche	-0,8	3,2
Bevande alcoliche e tabacchi	0,3	1,4
Abbigliamento e Calzature	-0,2	0,0
Abitazione, acqua, energia e combustibili	0,3	1,2
Mobili, articoli e servizi per la casa	0,1	1,1
Servizi sanitari e spese per la salute	0,0	0,6
Trasporti	1,0	2,3
Comunicazioni	0,7	-3,3
Ricreazioni, spettacoli e cultura	0,4	0,2
Istruzione	0,0	1,7
Servizi ricettivi e di ristorazione	0,6	-0,2
Altri beni e servizi	-0,6	0,2
Indice generale	0,1	1,1
Indice generale al netto dei tabacchi	0,1	1,1

CITTA' di TORINO

Direzione Servizi Civici
Servizio Statistica
e Toponomastica



N.I.C.

Tassi Mensili

Divisioni	Anno 2013											
	Variazioni Percentuali											
	Gennaio	Febbraio	Marzo	Aprile	Maggio	Giugno	Luglio	Agosto	Settembre	Ottobre	Novembre	Dicembre
Prodotti alimentari, bevande non alcoliche	0,6	0,1	0,4	-0,1	0,8	0,6	-0,8					
Bevande alcoliche e tabacchi	0,0	0,1	0,4	0,2	0,3	0,0	0,3					
Abbigliamento e Calzature	0,1	-0,1	0,0	-0,4	0,2	0,0	-0,2					
Abitazione, acqua, energia e combustibili	0,3	0	0,1	-1,0	0,5	-0,1	0,3					
Mobili, articoli e servizi per la casa	0,3	0,1	0,1	-0,1	0,1	0,0	0,1					
Servizi sanitari e spese per la salute	0,5	0,0	0,2	0,0	0,0	0,1	0,0					
Trasporti	-1,0	0,4	1,0	-0,5	-0,6	0,9	1,0					
Comunicazioni	0,3	-3,7	-1,2	2,1	-0,4	-1,3	0,7					
Ricreazioni, spettacoli e cultura	0,2	0,5	0,1	-0,2	-0,5	0,4	0,4					
Istruzione	0,0	0,0	0,0	0,0	0,0	0,0	0,0					
Servizi Ricettivi e di Ristorazione	0,1	0,1	0,1	0,1	-0,2	0,4	0,6					
Altri beni e servizi	0,8	0,4	0,1	0,0	-0,1	-0,2	-0,6					
Indice generale	0,2	0,1	0,2	-0,1	0,0	0,3	0,1					
Indice generale al netto dei tabacchi	0,1	0,1	0,3	-0,2	0,0	0,3	0,1					



Valori provvisori

CITTA' di TORINO

Direzione Servizi Civici
Servizio Statistica
e Toponomastica



N.I.C.

Tassi Annuali Tendenziali

Divisioni	Anno 2013 Variazioni Percentuali											
	Gennaio	Febbraio	Marzo	Aprile	Maggio	Giugno	Luglio	Agosto	Settembre	Ottobre	Novembre	Dicembre
Prodotti alimentari, bevande non alcoliche	3,1	2,5	2,9	2,6	3,3	3,1	3,2					
Bevande alcoliche e tabacchi	2,3	2,3	1,6	1,4	1,5	1,3	1,4					
Abbigliamento e Calzature	0,9	1,1	0,5	0,1	0,1	0,2	0,0					
Abitazione, acqua, energia e combustibili	5,2	4,3	4,1	1,6	1,5	1,4	1,2					
Mobili, articoli e servizi per la casa	1,4	1,2	1,1	1,2	1,2	1,2	1,1					
Servizi sanitari e spese per la salute	-0,8	-0,8	0,1	0,1	0,2	0,5	0,6					
Trasporti	4,4	3,2	2,3	0,0	0,5	1,7	2,3					
Comunicazioni	-1,3	-4,1	-5,9	-2,4	-2,3	-4,6	-3,3					
Ricreazioni, spettacoli e cultura	-0,2	-0,2	0,9	0,4	0,3	0,0	0,2					
Istruzione	1,7	1,7	1,7	1,7	1,7	1,7	1,7					
Servizi Ricettivi e di Ristorazione	2,2	2,2	2,3	1,0	0,6	0,4	-0,2					
Altri beni e servizi	1,6	1,8	1,7	1,5	1,4	1,1	0,2					
Indice generale	2,2	1,8	1,6	0,9	1,0	1,1	1,1					
Indice generale al netto dei tabacchi	2,2	1,7	1,7	0,9	1,0	1,1	1,1					

 Valori provvisori

CITTA' di TORINO

Direzione Servizi Civici
Servizio Statistica
e Toponomastica



INDICI PREZZI AL CONSUMO N.I.C.

Mese : LUGLIO 2013

Divisioni	Variazioni Percentuali												
	gen-13	feb-13	mar-13	apr-13	mag-13	giu-13	lug-13	ago-13	set-13	ott-13	nov-13	dic-13	Inflazione Acquisita
	gen-12	feb-12	mar-12	apr-12	mag-12	giu-12	lug-12	ago-12	set-12	ott-12	nov-12	dic-12	
Prodotti alimentari, bevande non alcoliche	3,1	2,5	2,9	2,6	3,3	3,1	3,2						2,7
Bevande alcoliche e tabacchi	2,3	2,3	1,6	1,4	1,5	1,3	1,4						1,5
Abbigliamento e Calzature	0,9	1,1	0,5	0,1	0,0	0,2	0,0						0,1
Abitazione, acqua, energia e combustibili	5,2	4,3	4,1	1,6	1,5	1,4	1,2						1,8
Mobili, articoli e servizi per la casa	1,4	1,2	1,1	1,2	1,2	1,2	1,1						1,0
Servizi sanitari e spese per la salute	-0,8	-0,8	0,1	0,1	0,2	0,5	0,6						0,3
Trasporti	4,4	3,2	2,3	0	0,5	1,7	2,3						1,7
Comunicazioni	-1,3	-4,1	-5,9	-2,4	-2,3	-4,6	-3,3						-3,4
Ricreazioni, spettacoli e cultura	-0,2	-0,2	0,9	0,4	0,3	0,0	0,2						0,3
Istruzione	1,7	1,7	1,7	1,7	1,7	1,7	1,7						1,3
Servizi Ricettivi e di Ristorazione	2,2	2,2	2,3	1,0	0,6	0,4	-0,2						1,1
Altri beni e servizi	1,6	1,8	1,7	1,5	1,4	1,1	0,2						0,9
Indice generale	2,2	1,8	1,6	0,9	1,0	1,1	1,1						1,1
Indice generale al netto dei tabacchi	2,2	1,7	1,7	0,9	1,0	1,1	1,1						1,1

Valori provvisori

Inflazione acquisita rappresenta la variazione media dell'indice nell'anno indicato, (Indici Medi Anno 2012) che si avrebbe ipotizzando che l'indice stesso (Indici Luglio 2013) rimanga al medesimo livello dell'ultimo dato mensile disponibile nella restante parte dell'anno.



CITTA' di TORINO

**Direzione Servizi Civici
Servizio Statistica e Toponomastica**

INDICI DEI PREZZI AL CONSUMO NIC

Andamento dei prodotti a diversa frequenza d'acquisto

Base Anno 2010 = 100

Anno 2013

Tipologia di Prodotto	GENNAIO		FEBBRAIO		MARZO		APRILE		MAGGIO		GIUGNO		LUGLIO		AGOSTO		SETTEMBRE		OTTOBRE		NOVEMBRE		DICEMBRE	
	Cong.	Tend.	Cong.	Tend.	Cong.	Tend.	Cong.	Tend.	Cong.	Tend.	Cong.	Tend.	Cong.	Tend.	Cong.	Tend.	Cong.	Tend.	Cong.	Tend.	Cong.	Tend.	Cong.	Tend.
Alta frequenza	0,3	3,1	0,3	2,6	0,2	2,3	-0,2	1,5	0,0	1,6	0,4	1,9	-0,2	2,3										
Media frequenza	0,0	2,3	-0,1	1,8	0,4	1,9	-0,2	0,8	0,1	0,9	0,4	1,0	0,7	0,9										
Bassa frequenza	0,3	0,1	0,0	0,1	0,1	0,3	0,0	0,4	-0,1	0,4	-0,4	-0,1	-0,2	-0,2										
Indice generale	0,2	2,2	0,1	1,8	0,2	1,6	-0,1	0,9	0,0	1,0	0,3	1,1	0,1	1,1										

Dall'indice generale dei prezzi al consumo per l'intera collettività (NIC),calcolato sui prezzi rilevati mensilmente in base alla classificazione del paniere Coicop, vengono elaborati i dati relativi a tre raggruppamenti riferiti alle diverse frequenze di acquisto dei prodotti da parte dei consumatori.

I tre raggruppamenti si dividono:

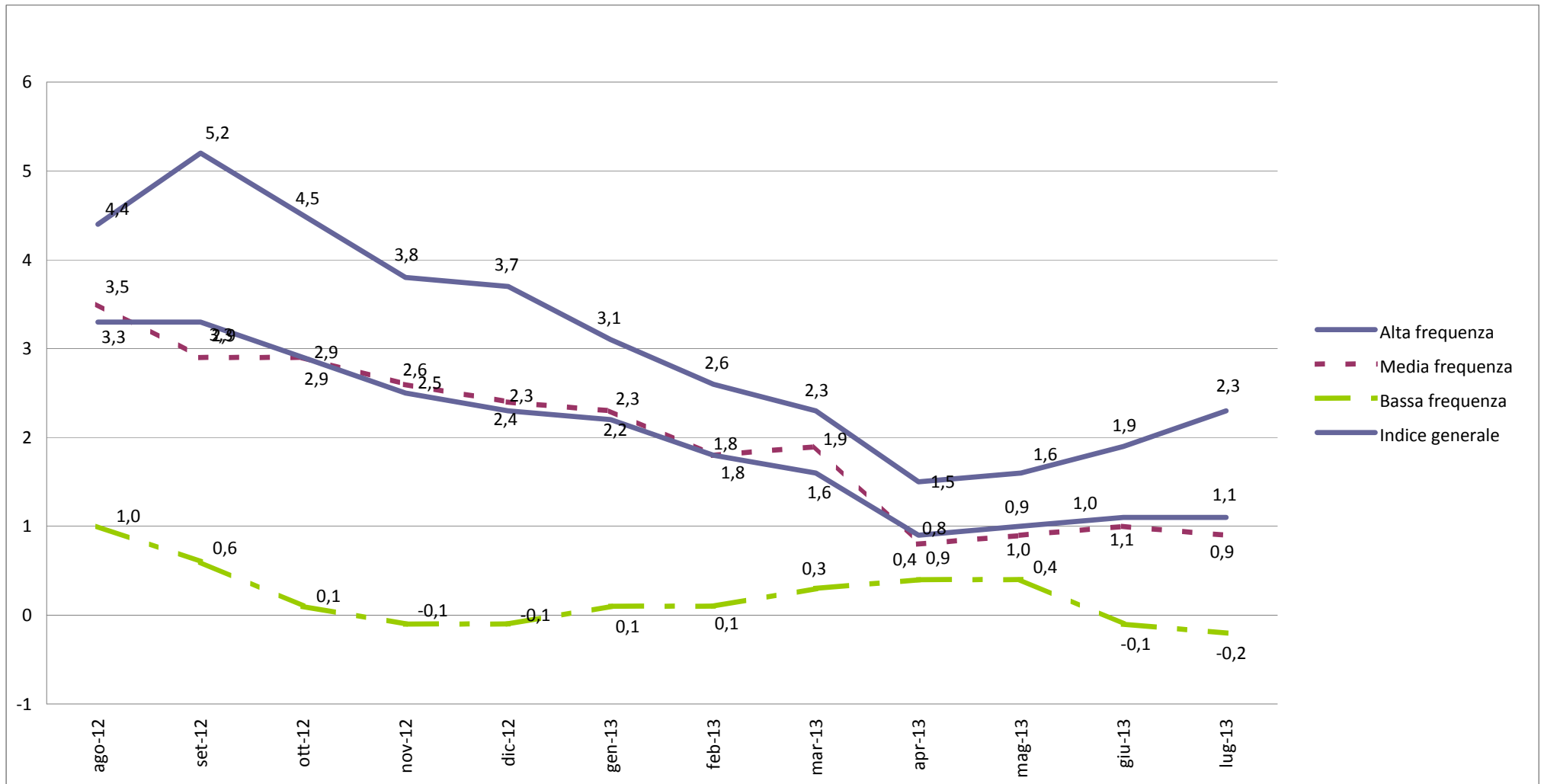
Prodotti ad alta frequenza di acquisto: includono,oltre ai generi alimentari,le bevande alcoliche ed analcoliche,i tabacchi ,le spese per l'affitto,i beni non durevoli per la casa,i servizi per la pulizia e manutenzione della casa,i carburanti,i trasporti urbani,i giornali e i periodici,i servizi di ristorazione,le spese di assistenza.

Prodotti a media frequenza di acquisto: comprendono,tra gli altri,le spese di abbigliamento,le tariffe elettriche e quelle relative all'acqua potabile e lo smaltimento dei rifiuti,i medicinali,,i servizi medici e quelli dentistici,i trasporti stradali,ferroviari marittimi e aerei,i servizi postali e telefonici,i servizi ricreativi e culturali,i pacchetti vacanze,i libri,gl alberghi e gli altri servizi di alloggio.

Prodotti a bassa frequenza:comprendono gli elettrodomestici,i servizi ospedalieri,l'acquisto dei mezzi di trasporto,i servizi di trasloco,gl apparecchi audiovisivi,fotografici e informatici,gl articoli sportivi.



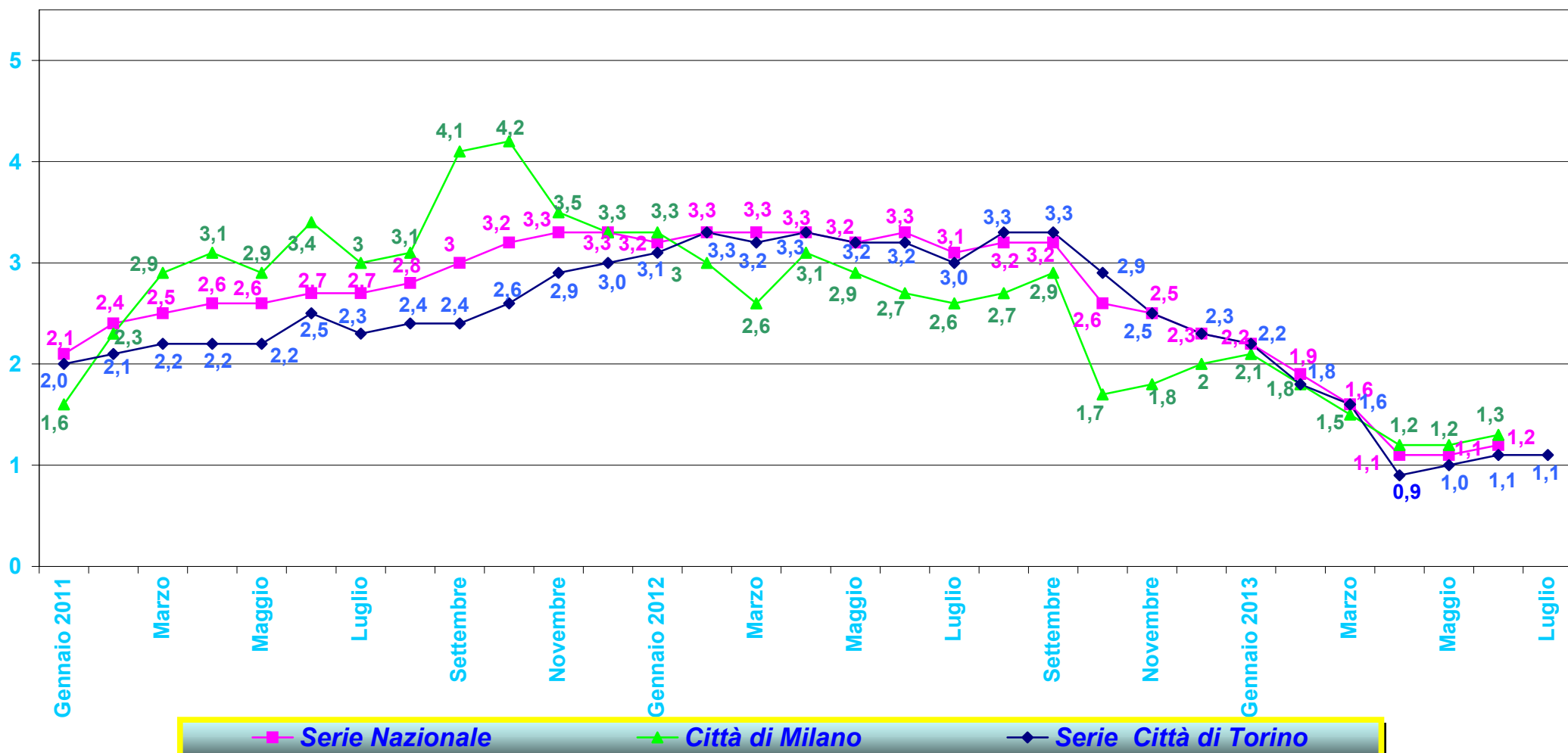
VARIAZIONI TENDENZIALI DELL'INDICE DEI PREZZI AL CONSUMO (NIC) PER PRODOTTI A DIVERSA FREQUENZA D'ACQUISTO ANNO 2013





**DIREZIONE SERVIZI CIVICI
SERVIZIO STATISTICA e
TOPONOMASTICA**

**Indice Intera Collettività
Andamento Tasso Tendenziale Annuo
Confronto Serie Nazionale - Torino - Milano
Anni 2011 - 2012 - 2013**



DIREZIONE SERVIZI
SERVIZIO
E TOPONOMASTICA
LUGLIO 2013

CLASSI di PRODOTTO

<i>In Aumento</i>	<i>Var. % Mese precedente</i>	<i>In Diminuzione</i>	<i>Var. % Mese precedente</i>
<i>Prodotti</i>		<i>Prodotti</i>	
Prodotti alimentari, bevande non alcoliche			
Acque minerali, bevande analcoliche, succhi di frutta e verdura	0,3	Frutta	-5,8
Pane e cereali	0,2		
Pesci e prodotti ittici	0,2	Vegetali	-3,9
Latte, formaggi e uova	0,2	Prodotti alimentari n.a.c.	-0,4
Oli e grassi	0,1		
Zucchero, confetture, miele, cioccolato e dolciumi	0,1		
Caffè, tè e cacao	0,1		
Bevande alcoliche e tabacchi			
Vini	1,1	Alcolici	-0,3
Abbigliamento e Calzature			
		Scarpe ed altre calzature	-1,0
Abitazione, acqua, energia e combustibili			
Energia elettrica	1,3		
Gasolio per riscaldamento	0,7		
Combustibili solidi	0,5		
Servizi per la riparazione e manutenzione della casa	0,2		
Prodotti per la riparazione e la manutenzione della casa	0,2		
Affitti reali per l'abitazione principale	0,1		

In Aumento

In Diminuzione

<i>Prodotti</i>	<i>Var. % Mese precedente</i>	<i>Prodotti</i>	<i>Var. % Mese precedente</i>
Mobili, articoli e servizi per la casa			
Beni non durevoli per la casa	0,2	Piccoli elettrodomestici	-0,5
Mobili e arredi	0,1	Piccoli utensili ed accessori vari	-0,1
Servizi sanitari e spese per la salute			
Attrezzature ed apparecchi terapeutici	0,6		
Trasporti			
Trasporto aereo passeggeri	11,2	Trasporto passeggeri su rotaia	-4,0
Trasporto marittimo e per vie d'acqua interne	8,7	Pezzi di ricambio e accessori per mezzi di trasporto privati	-1,3
Carburanti e lubrificanti per mezzi di trasporto privati	0,7		
Manutenzione e riparazione mezzi di trasporto privati	0,4		
Trasporto multimodale passeggeri	0,2		
Automobili	0,2		
Comunicazioni			
Apparecchi telefonici e telefax	2,7	Servizi di telefonia e telefax	-0,2
Ricreazioni, spettacoli e cultura			
Pacchetti vacanza	8,3	Supporti di registrazione	-7,6
Giochi, giocattoli e hobby	1,3	Apparecchi fotografici e cinematografici e strumenti ottici	-1,4
Servizi ricreativi e sportivi	0,7	Apparecchi di ricezione, registrazione e riproduzione di suoni e immagini	-1,3
Servizi culturali	0,7	Apparecchi per il trattamento dell'informazione	-1,0
Animali domestici e relativi prodotti	0,2	Riparazione di apparecchi audiovisivi, fotografici e informatici	-0,9
		Articoli di cartoleria e materiale da disegno	-0,1
		Giornali e periodici	-0,1
Servizi ricettivi e di ristorazione			
Servizi di alloggio	1,8		

In Aumento

In Diminuzione

<i>Prodotti</i>	<i>Var. % Mese precedente</i>	<i>Prodotti</i>	<i>Var. % Mese precedente</i>
-----------------	---------------------------------------	-----------------	---------------------------------------

Altri beni e servizi

Apparecchi elettrici per la cura della persona	0,6	Gioielleria ed orologeria	-4,4
Altri servizi n.a.c.	0,3	Assicurazioni sui mezzi di trasporto	-0,8
Servizi di parrucchiere e trattamenti di bellezza	0,1	Altri effetti personali	-0,3
		Altri servizi finanziari n.a.c.	-0,1
		Altri apparecchi non elettrici, articoli e prodotti per la cura della persona	-0,1