



CITTA' DI TORINO

Vice Direzione Generale Servizi Amministrativi
Direzione Servizi Civici
Servizio Statistica e Toponomastica

INDICI DEI PREZZI AL CONSUMO PER L'INTERA COLLETTIVITA'

MESE: **APRILE 2012**

ANTICIPAZIONE PROVVISORIA

Nel mese di **Aprile 2012**, a seguito della rilevazione dei prezzi effettuata dal Settore Statistica della Città, l'indice complessivo dei prezzi al consumo per l'intera collettività (**NIC**) è risultato pari al **105,5 (Base Anno 2010=100)** con una variazione del **+0,6%** rispetto al mese precedente e con una variazione del **+3,3%** (tasso tendenziale annuo) rispetto al mese di **Aprile 2011**.

Analisi del bilancio per divisioni di prodotto:

Prodotti alimentari e bevande non alcoliche (+0,2%): L'andamento positivo della divisione è dovuto ai rincari riscontrati nelle classi relative alla frutta (+2,1%), al pane e cereali (+0,6%), allo zucchero, confetture, miele, cioccolato e dolci (+0,5%), alle carni (+0,3%), al latte, formaggi e uova (+0,3%), agli oli e grassi (+0,3%), alle acque minerali, bevande analcoliche, succhi di frutta e verdura (+0,2%), agli altri prodotti alimentari (+0,1%).

Alcuni ribassi sono stati rilevati nelle classi relative ai vegetali (-2,5%), ai pesci e prodotti ittici (-0,1%) e al caffè, tè e cacao (-0,1%).

Bevande alcoliche e tabacchi (+0,4%): Si conferma la tendenza positiva della divisione a seguito delle variazioni rilevate nelle classi relative ai tabacchi (+0,4%), a rilevazione centralizzata ISTAT, alle birre (+0,4%), agli alcolici (+0,3%) ed ai vini (+0,3%).



Via Frejus, 21 – 10139 Torino - tel. +39.011.4420692 - fax +39.011.4420647
e-mail: prezzi@comune.torino.it - www.comune.torino.it

Abbigliamento e calzature (INVARIATO): L'aumento rilevato nella classe relativa ai servizi di lavanderia, riparazione e noleggio abiti (+1,5%) e le diminuzioni risultanti nelle classi delle scarpe ed altre calzature (-0,5%) e degli indumenti (-0,1%) lasciano la divisione sostanzialmente invariata.

Abitazione, acqua, energia elettrica e combustibili (+1,4%): Prosegue il trend della divisione per effetto delle variazioni positive riscontrate nelle classi relative all'energia elettrica (+5,2%), agli altri servizi per l'abitazione (+2,0%), al gas (+1,5%), agli affitti reali per l'abitazione principale (+0,9%), ai prodotti per la riparazione e la manutenzione della casa (+0,8%), al gasolio per riscaldamento (+0,5%). In diminuzione rileviamo la classe relativa ai combustibili solidi (-1,5%).

Mobili, articoli e servizi per la casa (-0,2%): L'inversione di tendenza della divisione è determinata dalle diminuzioni riscontrate nelle classi relative agli articoli tessili per la casa (-1,5%), ai mobili e arredi (-0,9%), ai piccoli elettrodomestici (-0,1%).

In aumento troviamo la classe relativa ai servizi per la pulizia e manutenzione della casa (+1,0%), ai grandi apparecchi domestici elettrici (+0,6%) ai piccoli utensili ed accessori vari (+0,6%), alla cristalleria, stoviglie ed utensili domestici (+0,2%), ed ai beni non durevoli per la casa (+0,2%).

Servizi sanitari e spese per la salute (INVARIATO): La diminuzione riscontrata nella classe relativa alle attrezzature ed apparecchi terapeutici (-0,3%) non ha provocato variazioni alla presente divisione di prodotto, che pertanto rimane invariata.

Trasporti (+1,8%): Permane il segno positivo della divisione per effetto degli aumenti rilevati nelle classi relative al trasporto marittimo (+11,8%), al trasporto aereo passeggeri (+8,8%), a rilevazione centralizzata ISTAT, ai carburanti e lubrificanti per mezzi di trasporto privati (+2,5%), alla manutenzione e riparazione mezzi di trasporto privati (+1,0%), alle biciclette (+0,4%), ai pezzi di ricambio ed accessori per mezzi di trasporto privati (+0,3%), al trasporto passeggeri su strada (+0,3%), al trasporto passeggeri su rotaia (+0,2%) e alle automobili (+0,1%), rilevate direttamente dall'ISTAT, agli altri servizi relativi ai mezzi di trasporto privati (+0,1%).

Comunicazioni (-1,6%): La divisione, totalmente rilevata dall'ISTAT, risulta negativa a seguito delle diminuzioni riscontrate nelle classi relative agli apparecchi telefonici e telefax (-4,9%) ed ai servizi di telefonia e telefax (-0,4%).

Ricreazione, spettacolo e cultura (+0,3%): Cambio di segno per la divisione determinato dalle variazioni rilevate nelle classi relative ai supporti di registrazione (+10,1%), ai pacchetti vacanza (+7,3%), agli apparecchi per il trattamento dell'informazione (+1,2%), ai servizi culturali (+0,4%), ai giornali e periodici (+0,1%).

In diminuzione troviamo le classi relative ai giochi, giocattoli e hobby (-3,1%), agli apparecchi fotografici e cinematografici e strumenti ottici (-1,1%), agli animali domestici e relativi prodotti (-0,5%), alla riparazione di apparecchi audiovisivi, fotografici e informatici (-0,4%), agli articoli sportivi, per campeggio e attività ricreative all'aperto (-0,4%), agli articoli per giardinaggio, piante e fiori (-0,3%), ai servizi ricreativi e sportivi (-0,3%), ai libri (-0,3%), agli apparecchi di ricezione, registrazione e riproduzione di suoni e immagini (-0,2%).

Istruzione (INVARIATO): Nella presente divisione di prodotto non si rilevano variazioni.

Servizi ricettivi e di ristorazione (+1,4%): Gli aumenti rilevati nelle classi dei servizi di alloggio (+4,1%), e dei ristoranti, bar e simili (+0,1%), determinano il segno positivo del capitolo.

Altri beni e servizi (+0,2%): La stessa percentuale del mese precedente viene confermata per questa divisione a seguito delle variazioni positive riscontrate nelle classi relative alla gioielleria ed orologeria (+0,8%), ai servizi di parrucchiere e trattamenti di bellezza (+0,4%), agli apparecchi non elettrici, articoli e prodotti per la cura della persona (+0,3%), agli altri servizi (+0,2%) ed agli altri effetti personali (+0,1%).

In ribasso troviamo la classe relativa alle assicurazioni sui mezzi di trasporto (-0,2%).

Significative variazioni annuali:

Prodotti alimentari e bevande non alcoliche: caffè, tè e cacao (+9,8%)

Bevande alcoliche e tabacchi: tabacchi (+9,3%).

Abbigliamento e calzature: riparazione calzature (+5,2%).

Abitazione, acqua, energia elettrica e combustibili: gas (+14,4%), energia elettrica (+11,3%), gasolio per riscaldamento (+8,9%), combustibili solidi (+8,9%), raccolta acque di scarico (+8,1%), altri servizi per l'abitazione (+7,4%), fornitura acqua (+7,0%).

Mobili, articoli e servizi per la casa: riparazione di apparecchi per la casa (+7,5%).

Servizi sanitari e spese per la salute: servizi paramedici (+8,9%), servizi medici (+5,4%), prodotti farmaceutici (-4,8%).

Trasporti: trasporto multimodale passeggeri (+20,6%), carburanti e lubrificanti per mezzi di trasporto privati (+19,7%), trasporto passeggeri su rotaia (+5,1%), pezzi di ricambio e accessori per mezzi di trasporto (+5,0%), manutenzione e riparazione mezzi di trasporto privati (+4,2%).

Comunicazioni: apparecchi telefonici e telefax (-19,4%).

Ricreazione, spettacolo e cultura: riparazione di apparecchi audiovisivi, fotografici e informatici (+26,3%), apparecchi di ricezione, registrazione e riproduzione di suoni e immagini (-8,1%), supporti di registrazione (-6,3%), apparecchi fotografici e cinematografici e strumenti ottici (-5,7%).

Altri beni e servizi: gioielleria ed orologeria (+15,9%), assicurazioni sui mezzi di trasporto (+6,8%), altri effetti personali (+4,3%), servizi assicurativi connessi alla salute (+4,0%).

Le rilevazioni eseguite dal Settore Statistica della Città di Torino sono state effettuate secondo le disposizioni e le norme tecniche stabilite dall'ISTAT.

I dati relativi all'anticipazione del mese in corso si possono consultare sul sito:

<http://www.comune.torino.it/statistica/>

IL DIRIGENTE U.C.S.
Dott.ssa Antonella RAVA

IL RESPONSABILE
UFF. STATISTICHE ECONOMICHE
Rag. Pietro CLERICUZIO

Torino, 30 Aprile 2012

TORINO2015
CAPITALE EUROPEA DELLO SPORT
città candidata

Via Frejus, 21 - 10139 Torino
+39.011.4420625/20627/20644 - fax +39.011.4420670
e-mail: statistica@comune.torino.it - www.comune.torino.it



CITTA' di TORINO

PREZZI AL CONSUMO: Variazione percentuali degli Indici

Anticipazione del mese di

APRILE 2012

Intera Collettività (N.I.C.)

DIVISIONI	Variazioni Percentuali	
	Variazioni % rispetto al mese precedente	Variazioni % rispetto corrispondente mese anno precedente
Prodotti alimentari, bevande non alcoliche	0,2	2,2
Bevande alcoliche e tabacchi	0,4	7,5
Abbigliamento e Calzature	0,0	0,6
Abitazione, acqua, energia e combustibili	1,4	7,4
Mobili, articoli e servizi per la casa	-0,2	2,5
Servizi sanitari e spese per la salute	0,0	0,9
Trasporti	1,8	8,3
Comunicazioni	-1,6	-3,9
Ricreazioni, spettacoli e cultura	0,3	0,1
Istruzione	0,0	2,1
Servizi ricettivi e di ristorazione	1,4	2,1
Altri beni e servizi	0,2	3,1
Indice generale	0,6	3,3
Indice generale al netto dei tabacchi	0,6	3,1

CITTA' di TORINO

Direzione Servizi Civici
Servizio Statistica
e Toponomastica



N.I.C.

Tassi Mensili

Divisioni (CAPITOLI)	Anno 2012 Variazioni Percentuali											
	Gennaio	Febbraio	Marzo	Aprile	Maggio	Giugno	Luglio	Agosto	Settembre	Ottobre	Novembre	Dicembre
Prodotti alimentari, bevande non alcoliche	0,0	0,7	0,0	0,2								
Bevande alcoliche e tabacchi	0,2	0,1	1,1	0,4								
Abbigliamento e Calzature	0,1	-0,3	0,6	0,0								
Abitazione, acqua, energia e combustibili	1,3	0,9	0,3	1,4								
Mobili, articoli e servizi per la casa	0,5	0,4	0,2	-0,2								
Servizi sanitari e spese per la salute	0,7	0,0	-0,7	0,0								
Trasporti	0,5	1,6	2,0	1,8								
Comunicazioni	0,3	-0,9	0,7	-1,6								
Ricreazioni, spettacoli e cultura	0,0	0,5	-1,0	0,3								
Istruzione	0,0	0,0	0,0	0,0								
Servizi Ricettivi e di Ristorazione	0,1	0,1	0,0	1,4								
Altri beni e servizi	-0,2	0,2	0,2	0,2								
Indice generale	0,3	0,5	0,4	0,6								
Indice generale al netto dei tabacchi	0,3	0,6	0,3	0,6								



Valori provvisori

CITTA' di TORINO

Direzione Servizi Civici
Servizio Statistica
e Toponomastica



N.I.C.

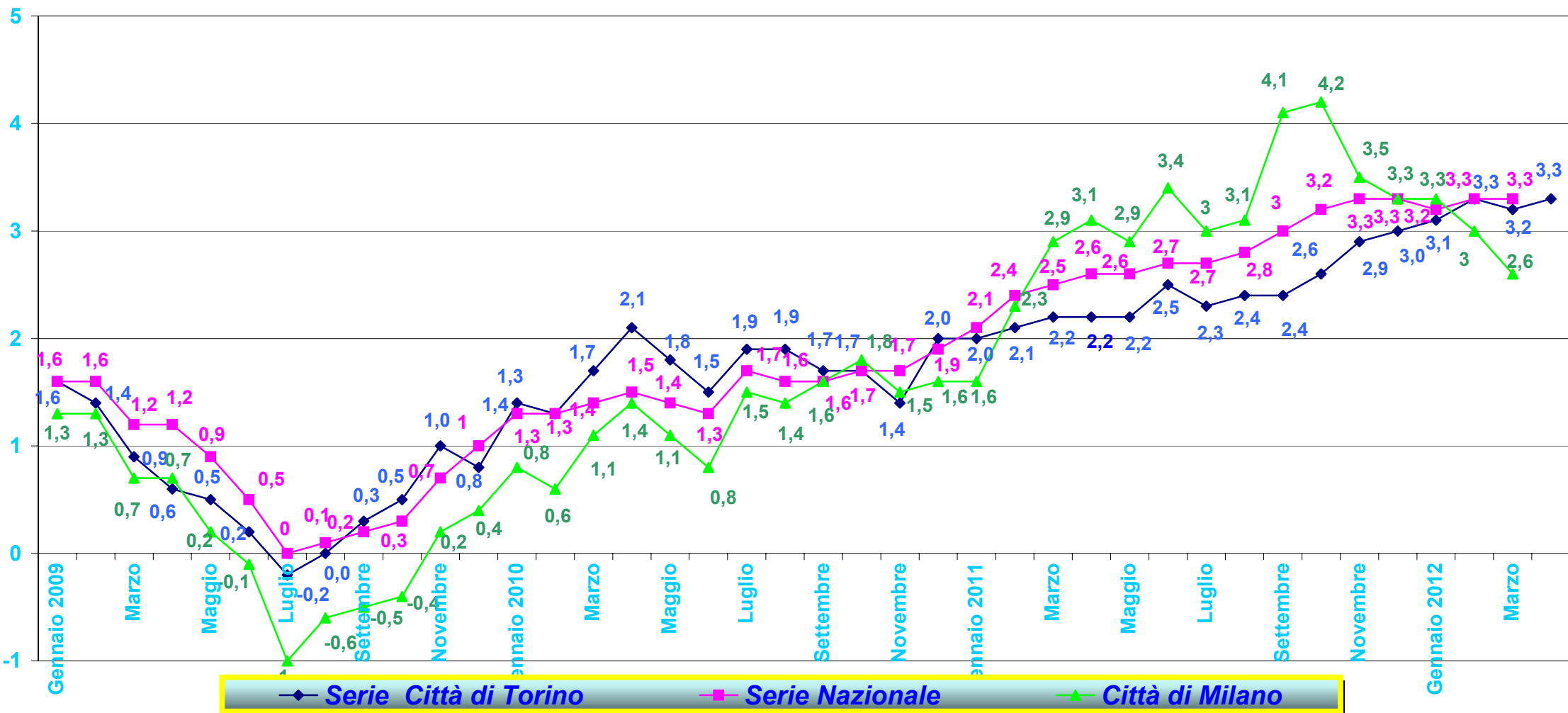
Tassi Annuali Tendenziali

Divisioni (CAPITOLI)	Anno 2012 Variazioni Percentuali											
	Gennaio	Febbraio	Marzo	Aprile	Maggio	Giugno	Luglio	Agosto	Settembre	Ottobre	Novembre	Dicembre
Prodotti alimentari, bevande non alcoliche	2,0	2,4	1,9	2,2								
Bevande alcoliche e tabacchi	5,8	6,0	7,2	7,5								
Abbigliamento e Calzature	0,9	0,6	0,8	0,6								
Abitazione, acqua, energia e combustibili	7,4	7,9	7,7	7,4								
Mobili, articoli e servizi per la casa	2,7	2,7	2,8	2,5								
Servizi sanitari e spese per la salute	1,4	1,5	0,8	0,9								
Trasporti	7,3	8,3	8,6	8,3								
Comunicazioni	-3,5	-4,3	-3,5	-3,9								
Ricreazioni, spettacoli e cultura	0,1	0,2	0,1	0,1								
Istruzione	2,3	2,3	2,3	2,1								
Servizi Ricettivi e di Ristorazione	0,6	0,9	1,1	2,1								
Altri beni e servizi	3,8	3,5	3,2	3,1								
Indice generale	3,1	3,3	3,2	3,3								
Indice generale al netto dei tabacchi	3,0	3,3	3,1	3,1								

 Valori provvisori



Indice Intera Collettività
Andamento Tasso Tendenziale Annuo
Confronto Serie Nazionale - Torino - Milano
Anni 2009 - 2010 - 2011 - 2012



DIVISIONE SERVIZI CIVICI
SERVIZIO STATISTICA
E TOPONOMASTICA
APRILE ***2012***

CLASSI di PRODOTTO

<i>In Aumento</i>	<i>Var. % Mese precedente</i>	<i>In Diminuzione</i>	<i>Var. % Mese precedente</i>
<i>Prodotti</i>		<i>Prodotti</i>	
Prodotti alimentari, bevande non alcoliche			
Frutta	2,1	Vegetali	-2,5
Pane e cereali	0,6	Caffè, tè e cacao	-0,1
Zucchero, confetture, miele, cioccolato e dolci	0,5	Pesci e prodotti ittici	-0,1
Carni	0,3		
Latte, formaggi e uova	0,3		
Oli e grassi	0,3		
Acque minerali, bevande analcoliche, succhi di frutta e verdura	0,2		
Prodotti alimentari n.a.c.	0,1		
Bevande alcoliche e tabacchi			
Birre	0,4		
Tabacchi	0,4		
Vini	0,3		
Alcolici	0,3		
Abbigliamento e Calzature			
Servizi di lavanderia, riparazione e noleggio abiti	1,5	Scarpe ed altre calzature	-0,5
		Indumenti	-0,1

In Aumento

In Diminuzione

<i>Prodotti</i>	<i>Var. % Mese precedente</i>	<i>Prodotti</i>	<i>Var. % Mese precedente</i>
-----------------	---------------------------------------	-----------------	---------------------------------------

Abitazione, acqua, energia e combustibili

Energia elettrica	5,2	Combustibili solidi	-1,5
Altri servizi per l'abitazione n.a.c.	2,0		
Gas	1,5		
Affitti reali per l'abitazione principale	0,9		
Prodotti per la riparazione e la manutenzione della casa	0,8		
Gasolio per riscaldamento	0,5		

Mobili, articoli e servizi per la casa

Servizi per la pulizia e la manutenzione della casa	1,0	Articoli tessili per la casa	-1,5
Piccoli utensili ed accessori vari	0,6	Mobili e arredi	-0,9
Grandi apparecchi domestici elettrici e non	0,6	Piccoli elettrodomestici	-0,1
Cristalleria, stoviglie e utensili domestici	0,2		
Beni non durevoli per la casa	0,2		

Servizi sanitari e spese per la salute

Attrezzature ed apparecchi terapeutici	-0,3
--	------

Trasporti

Trasporto marittimo e per vie d'acqua interne	11,8
Trasporto aereo passeggeri	8,8
Carburanti e lubrificanti per mezzi di trasporto privati	2,5
Manutenzione e riparazione mezzi di trasporto privati	1,0
Biciclette	0,4
Trasporto passeggeri su strada	0,3
Pezzi di ricambio e accessori per mezzi di trasporto privati	0,3
Trasporto passeggeri su rotaia	0,2
Altri servizi relativi ai mezzi di trasporto	0,1
Automobili	0,1

Comunicazioni

Apparecchi telefonici e telefax	-4,9
Servizi di telefonia e telefax	-0,4

In Aumento

In Diminuzione

<i>Prodotti</i>	<i>Var. % Mese precedente</i>	<i>Prodotti</i>	<i>Var. % Mese precedente</i>
Ricreazioni, spettacoli e cultura			
Supporti di registrazione	10,1	Giochi, giocattoli e hobby	-3,1
Pacchetti vacanza	7,3	Apparecchi fotografici e cinematografici e strumenti ottici	-1,1
Apparecchi per il trattamento	1,2	Animali domestici e relativi prodotti	-0,5
Servizi culturali	0,4	Riparazione di apparecchi audiovisivi, fotografici e informatici	-0,4
Giornali e periodici	0,1	Articoli sportivi, per campeggio e attività ricreative all'aperto	-0,4
		Articoli per giardinaggio, piante e fiori	-0,3
		Servizi ricreativi e sportivi	-0,3
		Libri	-0,3
		Apparecchi di ricezione, registrazione e riproduzione di suoni e immagini	-0,2
Servizi ricettivi e di ristorazione			
Servizi di alloggio	4,1		
Ristoranti, bar e simili	0,1		
Altri beni e servizi			
Gioielleria ed orologeria	0,8	Assicurazioni sui mezzi di trasporto	-0,2
Servizi di parrucchiere e trattamenti di	0,4		
Altri apparecchi non elettrici, articoli e prodotti per la cura della persona	0,3		
Altri servizi n.a.c.	0,2		
Altri effetti personali	0,1		