



**Città di Torino
Area Servizi Civici
Servizio Statistica**

Indici Prezzi al Consumo (NIC)

**Marzo 2022
Dati definitivi**



CITTA' DI TORINO

Area Servizi Civici

Servizio Statistica

PREZZI AL CONSUMO PER L'INTERA COLLETTIVITÀ (NIC)

MARZO 2022

Gli indici dei prezzi al consumo di Marzo 2022 sono stati elaborati tenendo conto delle limitazioni, differenziate a livello regionale, definite dalle normative nazionali e locali per contrastare la pandemia causata dal Covid-19. L'impianto dell'indagine sui prezzi al consumo, basato sull'utilizzo di una pluralità di canali per l'acquisizione dei dati, ha continuato a consentire di ridurre gli effetti negativi del più elevato numero di mancate rilevazioni sulla qualità delle misurazioni della dinamica dei prezzi al consumo. Le modalità con le quali la situazione che si è venuta determinando è stata via via affrontata sono illustrate nella Nota metodologica del comunicato stampa diffuso oggi dall'Istat nella quale viene anche ricordato che gli indici ai diversi livelli di aggregazione, sia nazionali sia locali, che hanno avuto una quota di imputazioni superiore al 50% (in termini di prezzi mancanti e/o di peso), sono segnalati mediante l'utilizzo del flag "i" (dato imputato).

Nel mese di **Marzo 2022** a seguito della rilevazione dei prezzi effettuata dal Servizio Statistica della Città, l'indice complessivo dei prezzi al consumo per l'intera collettività (**NIC**) è risultato pari al **109,3 (Base Anno 2015=100)** segnando una variazione del **+1,0%** rispetto al mese precedente e del **+5,6%** rispetto al mese di **Marzo 2021 (tasso tendenziale)**.

I prezzi dei prodotti ad **alta frequenza** d'acquisto segnalano **+2,0%** sul mese precedente e **+6,6%** su marzo 2021. I prezzi dei prodotti a **media frequenza** d'acquisto rilevano **+0,2%** rispetto al mese di febbraio 2022 e **+6,7%** sull'anno precedente. I prezzi dei prodotti a **bassa frequenza** d'acquisto segnalano **+0,7%** sul mese precedente e **+1,9%** rispetto a marzo 2022.

Nella tipologia di prodotto dei **BENI** si rileva **+1,7%** su base congiunturale e **+8,8%** su base tendenziale.

I prodotti in rilevazione hanno subito queste variazioni:

Beni Alimentari **+1,5%** sul mese precedente e **+5,0%** sull'anno precedente,
Beni Energetici **+5,5%** sul mese precedente e **+47,5%** sull'anno precedente,
Tabacchi **INVARIATO** sul mese precedente e **+0,3%** sull'anno precedente,
Altri Beni **+0,7%** sul mese precedente e **+1,5%** sull'anno precedente.

Nella tipologia di prodotto dei **SERVIZI** si registra **INVARIATO** su base congiunturale e **+1,1%** su base tendenziale.

Sono state riscontrate le seguenti variazioni:

Servizi relativi all'Abitazione **+0,1%** sul mese precedente e **+0,3%** sull'anno precedente,
Servizi relativi alle Comunicazioni **INVARIATO** sul mese precedente e **-0,3%** sull'anno precedente,
Servizi Ricreativi, Culturali e per la Cura della persona **-0,7%** sul mese precedente e **+2,5%** sull'anno precedente,
Servizi relativi ai Trasporti **+1,3%** sul mese precedente e **+0,2%** sull'anno precedente,
Servizi vari **+0,1%** sul mese precedente e **+1,0%** sull'anno precedente.

L'inflazione di fondo al netto degli energetici e degli alimentari freschi segnala **+0,4%** rispetto al mese precedente e **+1,6%** rispetto all'anno precedente.

L'Indagine dei Prezzi al Consumo è stata effettuata secondo le disposizioni e le norme tecniche stabilite dall'ISTAT. I dati relativi al mese di marzo si possono consultare sul sito: <http://www.comune.torino.it/statistica/>

Il Dirigente
Stato Civile e Statistica
Dott. Andrea Carlo CHIEZZI

Il Coordinatore
Ufficio Statistiche Economiche
Dott. Alessandro Mazzilli

Torino, 15 aprile 2022





CITTA' di TORINO

Area Servizi Civici
Servizio Statistica

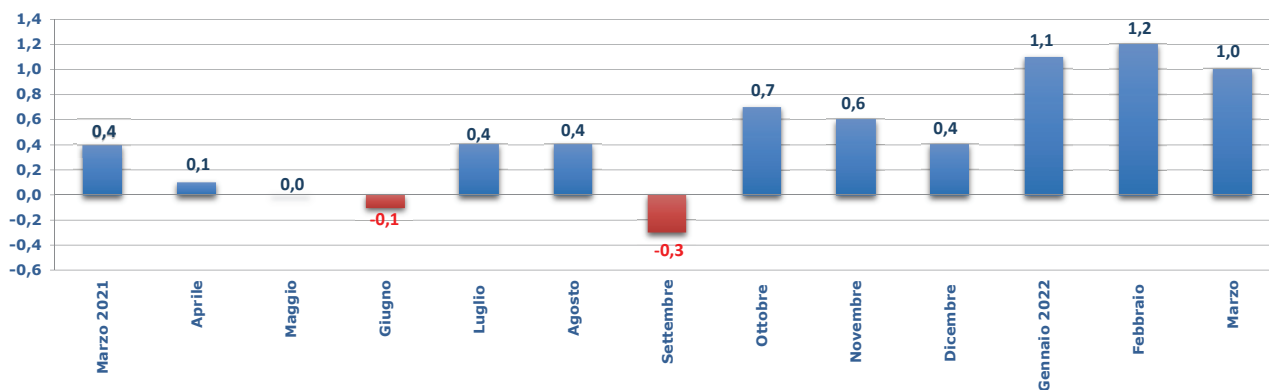
Marzo 2022

PREZZI AL CONSUMO: Variazione percentuali degli Indici NIC

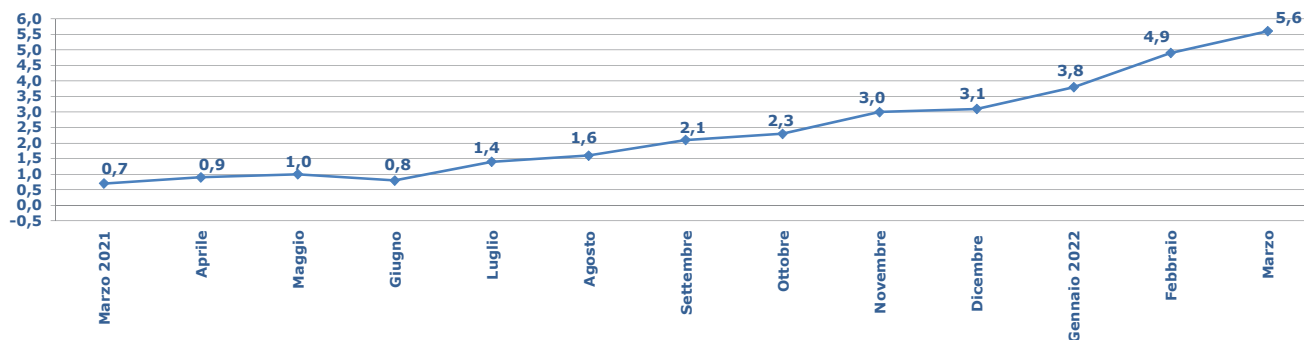
Base Anno 2015 = 100

DIVISIONI	Variazioni Percentuali	
	Variazioni % rispetto al mese precedente	Variazioni % rispetto corrispondente mese anno precedente
Prodotti alimentari, bevande non alcoliche	1,5	5,3
Bevande alcoliche e tabacchi	-0,1	0,5
Abbigliamento e Calzature	1,0	1,1
Abitazione, acqua, energia e combustibili	0,4	23,3
Mobili, articoli e servizi per la casa	0,9	4,0
Servizi sanitari e spese per la salute	0,0	0,7
Trasporti	4,1	11,2
Comunicazioni	0,0	-4,8
Ricreazioni, spettacoli e cultura	-0,3	0,7
Istruzione	0,0	-0,5
Servizi ricettivi e di ristorazione	-0,4	3,7
Altri beni e servizi	0,3	0,7
Indice generale	1,0	5,6
Indice generale al netto dei tabacchi	1,1	5,8

Variazione percentuali congiunturali



Variazione percentuali tendenziali





CITTA' DI TORINO
Area Servizi Civici
Servizio Statistica

PREZZI AL CONSUMO: variazioni congiunturali e tendenziali

Base Anno 2015 = 100

Tipologia di Prodotto	Pesi	GENNAIO 2022		FEBBRAIO 2022		MARZO 2022		APRILE 2022		MAGGIO 2022		GIUGNO 2022	
		Cong.	Tend.	Cong.	Tend.	Cong.	Tend.	Cong.	Tend.	Cong.	Tend.	Cong.	Tend.
Prodotti alimentari, bevande non alcoliche	180273	1,3	2,3	1,3	4,0	1,5	5,3						
Bevande alcoliche e tabacchi	30201	0,8	0,1	0,2	0,5	-0,1	0,5						
Abbigliamento e Calzature	63752	-0,4	0,1	0,1	0,2	1,0	1,1						
Abitazione, acqua, energia e combustibili	106761	6,7	18,5	3,9	23,2	0,4	23,3						
Mobili, articoli e servizi per la casa	81801	1,1	2,0	1,1	3,2	0,9	4,0						
Servizi sanitari e spese per la salute	92548	0,0	0,5	0,3	0,7	0,0	0,7						
Trasporti	147193	-0,4	7,6	2,1	9,2	4,1	11,2						
Comunicazioni	30475	-0,4	-6,2	0,6	-5,4	0,0	-4,8						
Ricreazione, spettacoli e cultura	85299	0,6	1,3	0,5	1,4	-0,3	0,7						
Istruzione	11332	0,0	-0,1	0,0	-0,5	0,0	-0,5						
Servizi Ricettivi e di Ristorazione	80866	1,4	3,9	0,5	3,7	-0,4	3,7						
Altri beni e servizi	89499	0,3	0,4	-0,1	0,3	0,3	0,7						
Indice generale	1000000	1,1	3,8	1,2	4,9	1,0	5,6						
Indice generale al netto dei tabacchi	980782	1,1	3,8	1,2	5,1	1,1	5,8						

INFLAZIONE ACQUISITA

Base Anno 2015 = 100

Tipologia di Prodotto	01/22	02/22	03/22	04/22	05/22	06/22	07/22	08/22	09/22	10/22	11/22	12/22	Inflazione Acquisita
	01/21	02/21	03/21	04/21	05/21	06/21	07/21	08/21	09/21	10/21	11/21	12/21	
Prodotti alimentari, bevande non alcoliche	2,3	4,0	5,3										4,8
Bevande alcoliche e tabacchi	0,1	0,5	0,5										0,5
Abbigliamento e Calzature	0,1	0,2	1,1										1,1
Abitazione, acqua, energia e combustibili	18,5	23,2	23,3										18,5
Mobili, articoli e servizi per la casa	2,0	3,2	4,0										3,6
Servizi sanitari e spese per la salute	0,5	0,7	0,7										0,6
Trasporti	7,6	9,2	11,2										8,8
Comunicazioni	-6,2	-5,4	-4,8										-2,8
Ricreazione, spettacoli e cultura	1,3	1,4	0,7										1,7
Istruzione	-0,1	-0,5	-0,5										-0,2
Servizi Ricettivi e di Ristorazione	3,9	3,7	3,7										2,5
Altri beni e servizi	0,4	0,3	0,7										0,5
Indice generale	3,8	4,9	5,6										4,8
Indice generale al netto dei tabacchi	3,8	5,1	5,8										4,9



CITTA' di TORINO

Area Servizi Civici
Servizio Statistica

TIPOLOGIA DI PRODOTTO

Base Anno 2015 = 100

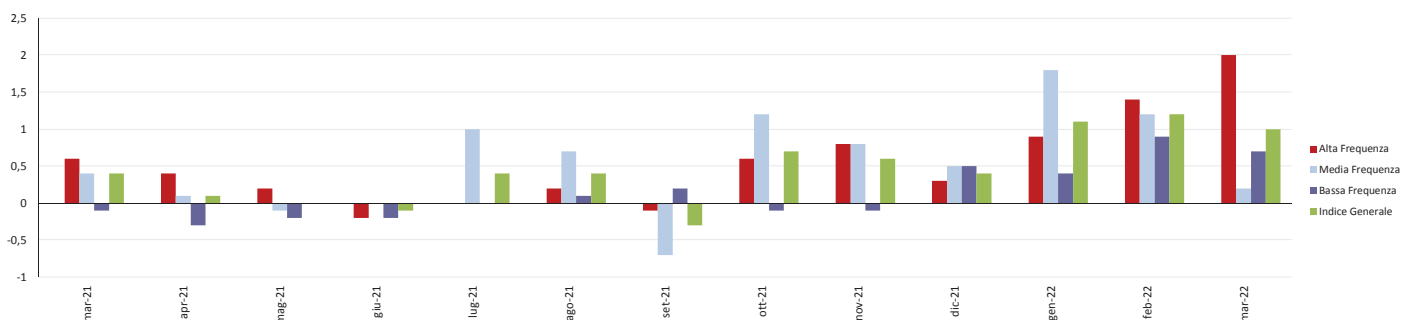
Tipologia di Prodotto	PESI	GENNAIO		FEBBRAIO		MARZO		APRILE		MAGGIO		GIUGNO		LUGLIO		AGOSTO		SETTEMBRE		OTTOBRE		NOVEMBRE		DICEMBRE	
		Cong.	Tend.	Cong.	Tend.	Cong.	Tend.	Cong.	Tend.	Cong.	Tend.	Cong.	Tend.	Cong.	Tend.	Cong.	Tend.	Cong.	Tend.	Cong.	Tend.	Cong.	Tend.	Cong.	Tend.
BENI	590263	1,9	5,5	1,8	7,4	1,7	8,8																		
Beni Alimentari	191256	1,4	2,1	1,1	3,7	1,5	5,0																		
Beni Energetici	88922	8,3	34,8	6,8	42,9	5,5	47,5																		
Tabacchi	19218	0,0	0,6	0,2	0,4	0,0	0,3																		
Altri Beni	290867	0,2	0,1	0,8	0,8	0,7	1,5																		
SERVIZI	409737	0,1	1,3	0,3	1,4	0,0	1,1																		
Servizi relativi all'abitazione	80018	0,5	0,3	0,2	0,3	0,1	0,3																		
Servizi relativi alle comunicazioni	17065	0,0	0,1	-0,1	-0,2	0,0	-0,3																		
Servizi ricreativi, culturali e per la cura della persona	131488	0,9	3,2	0,5	3,3	-0,7	2,5																		
Servizi relativi ai trasporti	62399	-2,1	0,8	0,2	0,8	1,3	0,2																		
Servizi vari	118767	0,1	0,8	0,2	0,9	0,1	1,0																		
COMPLESSIVO	1000000	1,1	3,8	1,2	4,9	1,0	5,6																		
Componente di fondo (core inflation)	842070	0,4	1,0	0,4	1,4	0,4	1,6																		

DIVERSA FREQUENZA D'ACQUISTO

Base Anno 2015 = 100

	Pesi	GENNAIO		FEBBRAIO		MARZO		APRILE		MAGGIO		GIUGNO		LUGLIO		AGOSTO		SETTEMBRE		OTTOBRE		NOVEMBRE		DICEMBRE	
		Cong.	Tend.	Cong.	Tend.	Cong.	Tend.	Cong.	Tend.	Cong.	Tend.	Cong.	Tend.	Cong.	Tend.	Cong.	Tend.	Cong.	Tend.	Cong.	Tend.	Cong.	Tend.	Cong.	Tend.
Alta frequenza	397973	0,9	3,5	1,4	5,1	2,0	6,6																		
Media frequenza	386572	1,8	5,8	1,2	6,9	0,2	6,7																		
Bassa frequenza	215455	0,4	0,4	0,9	1,1	0,7	1,9																		
Indice generale	1000000	1,1	3,8	1,2	4,9	1,0	5,6																		

GRAFICO FREQUENZA D'ACQUISTO





CITTA' DI TORINO

Area Servizi Civici

Servizio Statistica

VARIAZIONI PERCENTUALI PER CLASSI DI PRODOTTO

Marzo 2022

DESCRIZIONE	Var. % Anno Precedente	Var. % Mensile
Prodotti alimentari e bevande analcoliche	5,3	1,5
Pane e cereali	4,9	0,9
Carni	4,7	1,6
Pesci e prodotti ittici	4,4	1,5
Latte, formaggi e uova	2,3	0,7
Oli e grassi	9,8	1,8
Frutta	6,5	7,0
Vegetali	10,7	-0,3
Zucchero, confetture, miele, cioccolato e dolci	1,5	0,1
Prodotti alimentari n.a.c.	2,2	0,6
Caffè, tè e cacao	1,6	0,4
Acque minerali, bevande analcoliche, succhi di frutta e verdura	6,5	2,3
Bevande alcoliche e tabacchi	0,5	-0,1
Alcolici	0,6	-0,2
Vini	0,8	-0,4
Birre	0,8	0,1
Tabacchi	0,3	0,0
Abbigliamento e calzature	1,1	1,0
Indumenti	1,2	1,1
Altri articoli d'abbigliamento e accessori per l'abbigliamento	0,5	0,5
Servizi di lavanderia, riparazione e noleggio abiti	2,2	1,3
Scarpe ed altre calzature	0,3	0,7
Riparazione e noleggio calzature	1,8	1,8
Abitazione, acqua, elettricità e combustibili	23,3	0,4
Affitti reali per l'abitazione principale	0,5	0,1
Prodotti per la riparazione e la manutenzione della casa	4,4	2,2
Servizi per la riparazione e manutenzione della casa	0,6	0,0

DESCRIZIONE	Var. % Anno Precedente	Var. % Mensile
Fornitura acqua	4,6	0,0
Raccolta rifiuti	-0,1	0,0
Raccolta acque di scarico	5,3	0,0
Altri servizi per l'abitazione n.a.c. (i)	-2,0 (i)	0,0 (i)
Energia elettrica	73,8	0,4
Gas	64,2	1,4
Gasolio per riscaldamento	35,4	9,3
Combustibili solidi	0,0	0,0
Mobili, articoli e servizi per la casa	4,0	0,9
Mobili e arredi	6,7	2,0
Tappeti e altri rivestimenti per pavimenti	4,3	1,7
Riparazione di mobili, arredi e rivestimenti per pavimenti	9,2	4,4
Articoli tessili per la casa	5,5	1,6
Grandi apparecchi domestici elettrici e non	2,0	-0,6
Piccoli elettrodomestici	-3,3	1,0
Riparazione di apparecchi per la casa	-1,7	0,1
Cristalleria, stoviglie e utensili domestici	3,4	0,6
Grandi utensili ed attrezzature per la casa ed il giardino	1,4	0,3
Piccoli utensili ed accessori vari	-0,7	0,4
Beni non durevoli per la casa	2,7	0,0
Servizi per la pulizia e la manutenzione della casa	1,9	0,0
Servizi sanitari e spese per la salute	0,7	0,0
Prodotti farmaceutici	-0,3	0,1
Altri prodotti medicali	-6,1	-0,3
Attrezzature ed apparecchi terapeutici	-0,4	0,2
Servizi medici	1,3	0,0
Servizi dentistici	1,6	0,0
Servizi paramedici	1,7	0,0
Servizi ospedalieri	0,0	0,0
Trasporti	11,2	4,1
Automobili	3,7	0,4
Motocicli e ciclomotori	2,6	0,5

DESCRIZIONE	Var. % Anno Precedente	Var. % Mensile
Biciclette	8,2	2,1
Pezzi di ricambio e accessori per mezzi di trasporto privati	3,5	0,2
Carburanti e lubrificanti per mezzi di trasporto privati	31,2	10,4
Manutenzione e riparazione mezzi di trasporto privati	3,0	0,7
Altri servizi relativi ai mezzi di trasporto privati	5,9	1,5
Trasporto passeggeri su rotaia	-11,9	-3,3
Trasporto passeggeri su strada	0,0	0,0
Trasporto aereo passeggeri	-8,5	15,6
Trasporto marittimo e per vie d'acqua interne	9,3	1,8
Trasporto multimodale passeggeri	0,2	0,0
Acquisto di altri servizi di trasporto	7,1	-1,1
Comunicazioni	-4,8	0,0
Servizi postali	5,5	0,0
Apparecchi telefonici e telefax	-10,8	0,0
Servizi di telefonia e telefax	-0,4	0,0
Ricreazione, spettacoli e cultura	0,7	-0,3
Apparecchi di ricezione, registrazione e riproduzione di suoni e immagini	-15,8	-3,3
Apparecchi fotografici e cinematografici e strumenti ottici	13,6	5,0
Apparecchi per il trattamento dell'informazione	-8,5	-3,4
Supporti di registrazione	11,3	0,5
Beni durevoli per ricreazione all'aperto	13,8	9,0
Strumenti musicali e beni durevoli per ricreazione al coperto	4,7	0,0
Giochi, giocattoli e hobby	0,0	-0,2
Articoli sportivi, per campeggio e attività ricreative	-2,3	-0,7
Articoli per giardinaggio, piante e fiori	7,4	2,7
Animali domestici e relativi prodotti	2,4	-0,2
Servizi veterinari e altri servizi per animali domestici	2,7	0,2
Servizi ricreativi e sportivi	4,2	-0,4
Servizi culturali	1,2	0,1
Giochi, lotterie e scommesse	0,0	0,0
Libri	-0,2	-0,7
Giornali e periodici	1,9	-0,4

DESCRIZIONE	Var. % Anno Precedente	Var. % Mensile
Articoli di cartoleria e materiale da disegno	1,2	1,9
Pacchetti vacanza	-1,4	-6,6
Istruzione	-0,5	0,0
Scuola dell'infanzia ed istruzione primaria	1,2	0,0
Istruzione secondaria	0,0	0,0
Istruzione universitaria	-3,4	0,0
Corsi d'istruzione e di formazione	0,1	0,0
Servizi ricettivi e di ristorazione	3,7	-0,4
Ristoranti, bar e simili	3,5	0,4
Mense	0,0	0,0
Servizi di alloggio	4,6	-2,7
Altri beni e servizi	0,7	0,3
Servizi di parrucchiere e trattamenti di bellezza	0,6	0,1
Apparecchi elettrici per la cura della persona	-3,8	0,0
Altri apparecchi non elettrici, articoli e prodotti per la cura della persona	0,1	-0,6
Gioielleria ed orologeria	8,3	5,1
Altri effetti personali	0,8	0,1
Assistenza sociale	1,0	0,0
Servizi assicurativi connessi all'abitazione	1,2	0,0
Servizi assicurativi connessi alla salute	0,0	0,0
Assicurazioni sui mezzi di trasporto	-3,9	0,0
Altri servizi finanziari n.a.c.	1,9	0,1
Altri servizi n.a.c.	0,2	0,0

(i) Indice e relativa percentuale calcolata imputando, perché non disponibili o non utilizzabili, dati elementari rappresentativi del 50% e più del peso dell'aggregato.

GLOSSARIO

Beni Alimentari	Comprendono oltre ai generi alimentari (come ad esempio il pane, la carne, i formaggi), le bevande analcoliche e quelle alcoliche
Beni Energetici	Comprendono i beni energetici regolamentati (energia elettrica, gas) e quelli non regolamentati (carburanti, lubrificanti per veicoli e combustibili)
Tabacchi	Comprendono i tabacchi
Altri Beni	Comprendono i beni di consumo ad esclusione dei beni alimentari, energetici e tabacchi. Si dividono in Beni durevoli (es. autovetture, articoli per l'arredamento, elettrodomestici), in Beni non durevoli (es. detersivi per la pulizia, i prodotti per la cura della persona, i medicinali) e in Beni semidurevoli (es. capi di abbigliamento, calzature, libri)
Servizi relativi all'abitazione	Comprendono i servizi di riparazione, la pulizia e la manutenzione della casa, la tariffa per i rifiuti solidi, il canone d'affitto, le spese condominiali
Servizi relativi alle comunicazioni	Comprendono i servizi di telefonia e i servizi postali
Servizi ricreativi, culturali e per la cura della persona	Comprendono i pacchetti vacanza, i servizi di alloggio, i ristoranti, bar e simili, le mense, la riparazione di apparecchi audiovisivi, fotografici e informatici, i servizi per l'abbigliamento, i servizi per l'igiene personale, i servizi ricreativi e culturali, i concorsi e le lotterie
Servizi relativi ai trasporti	Comprendono i trasporti aerei, marittimi, ferroviari e stradali, i servizi di manutenzione e riparazione di mezzi di trasporto, i trasferimenti di proprietà, le assicurazioni sui mezzi di trasporto
Servizi vari	Comprendono l'istruzione, i servizi medici, i servizi per l'assistenza, i servizi finanziari, le professioni liberali, i servizi funebri e le assicurazioni sugli infortuni
Componente di fondo (core inflation)	Viene calcolata, con riferimento all'indice nazionale dei prezzi al consumo NIC, escludendo i beni alimentari non lavorati e i beni energetici
Prodotti ad alta frequenza di acquisto:	Includono, oltre ai generi alimentari, le bevande alcoliche ed analcoliche, i tabacchi, le spese per l'affitto, i beni non durevoli per la casa, i servizi per la pulizia e manutenzione della casa, i carburanti, i trasporti urbani, i giornali e i periodici, i servizi di ristorazione e le spese di assistenza
Prodotti a media frequenza di acquisto	Comprendono, tra gli altri, le spese di abbigliamento, le tariffe elettriche e quelle relative all'acqua potabile e lo smaltimento rifiuti, i medicinali, i servizi medici e quelli dentistici, i trasporti stradali, ferroviari, marittimi ed aerei, i servizi postali e telefonici, i servizi ricreativi e culturali, i pacchetti vacanza, i libri, gli alberghi e gli altri servizi di alloggio
Prodotti a bassa frequenza di acquisto	Comprendono gli elettrodomestici, i servizi ospedalieri, l'acquisto dei mezzi di trasporto, i servizi di trasloco, gli apparecchi audiovisivi, fotografici ed informatici e gli articoli sportivi
Inflazione acquisita	Rappresenta la variazione media dell'indice nell'anno considerato, che si avrebbe ipotizzando che l'indice stesso rimanga al medesimo livello dell'ultimo dato mensile disponibile nella restante parte dell'anno