



CITTA' DI TORINO

Direzione Servizi Amministrativi
Area Servizi Civici
Servizio Statistica e Toponomastica

INDICI DEI PREZZI AL CONSUMO PER L'INTERA COLLETTIVITA'

MESE: **FEBBRAIO 2014**

ANTICIPAZIONE PROVVISORIA

Nel mese di **Febbraio 2014**, a seguito della rilevazione dei prezzi effettuata dal Servizio Statistica della Città, l'indice complessivo dei prezzi al consumo per l'intera collettività (NIC) è risultato pari al **106,7**(Base Anno 2010=100) con una variazione del **-0,2%** rispetto al mese precedente e con una variazione del **+0,3%** (tasso tendenziale) rispetto al mese di **Febbraio 2013**.

I prezzi dei prodotti acquistati con **maggiore frequenza** registrano **-0,1%** sul mese precedente e una variazione del **+0,8%** sull'anno precedente. I prezzi dei prodotti a **media frequenza** d'acquisto segnalano una variazione mensile del **-0,3%** e una variazione tendenziale del **+0,2%**. I prezzi dei prodotti a **bassa frequenza** di acquisto rilevano una variazione del **+0,1%** su gennaio 2014 e una variazione del **-0,2%** sull'anno precedente.

Analisi del bilancio per divisioni di prodotto:

Prodotti alimentari e bevande analcoliche (-0,3%): Inversione di tendenza per la divisione di prodotto determinata dalle variazioni rilevate nelle classi relative ai vegetali (-2,5%), alla frutta (-0,7%), al caffè, tè e cacao (-0,5%), agli altri prodotti alimentari (-0,3%) ed al pane e cereali (-0,2%). In aumento troviamo le classi relative ai pesci e prodotti ittici (+0,5%), agli oli e grassi (+0,2%), alle acque minerali, bevande analcoliche, succhi di frutta e verdura (+0,2%), al latte, formaggi e uova (+0,1%) ed allo zucchero, confetture, miele, cioccolato e dolci (+0,1%).



Corso Valdocco 20 – 10122 Torino - tel. +39.011.4424563 - fax +39.011.4424585
e-mail: prezzi@comune.torino.it - www.comune.torino.it

Bevande alcoliche e tabacchi (+0,4%): La divisione di prodotto diventa positiva per effetto dei rincari rilevati nelle classi relative ai vini (+1,3%), agli alcolici (+0,7%) ed alle birre (+0,7%).

Abbigliamento e calzature (-0,4%) I ribassi riscontrati nella classe relativa alle scarpe ed altre calzature (-2,3%) hanno fatto assumere segno negativo alla divisione di prodotto. In leggero aumento le classi relative agli indumenti (+0,1%) e gli altri articoli d'abbigliamento e accessori per l'abbigliamento (+0,1%).

Abitazione, acqua, energia elettrica, gas e altri combustibili (INVARIATO): Le variazioni positive rilevate nelle classi relative ai prodotti per la riparazione e la manutenzione della casa (+1,9%) ed ai combustibili solidi (+0,7%) sono state compensate da quelle negative riscontrate nella classe relativa al gasolio per riscaldamento (-0,9%).

Mobili, articoli e servizi per la casa (+0,1%): Continua il trend positivo della divisione per effetto dei rincari rilevati nelle classi relative alla cristalleria, stoviglie e utensili domestici (+0,9%), ai beni non durevoli per la casa (+0,2%), ai mobili e arredi (+0,1%) ed agli articoli tessili per la casa (+0,1%). In calo troviamo le classi relative ai grandi apparecchi domestici elettrici e non (-0,3%), ai piccoli elettrodomestici (-0,2%) e ai piccoli utensili ed accessori vari (-0,2%).

Servizi sanitari e spese per la salute (+0,2%) La divisione assume segno positivo a seguito degli aumenti riscontrati nelle classi relative ai servizi paramedici (+0,4%), ai servizi medici (+0,3%) ed agli altri prodotti medicali (+0,1%).

Trasporti (-0,3%): Viene confermata la tendenza della divisione causata dai ribassi rilevati nelle classi relative al trasporto aereo passeggeri (-4,1%), al trasporto marittimo e per vie d'acqua interne (-2,8%), ai pezzi di ricambio ed accessori per mezzi di trasporto privati (-0,7%), ai carburanti e lubrificanti per mezzi di trasporto privati (-0,7%) ed agli altri servizi relativi ai mezzi di trasporto privati (-0,1%). In rialzo troviamo le classi relative alla manutenzione e riparazione mezzi di trasporto privati (+0,7%), al trasporto passeggeri su rotaia (+0,4%), alle automobili (+0,3%) ed ai motocicli e ciclomotori (+0,2%).

Comunicazioni (-0,9%): Permane il segno negativo della divisione, totalmente rilevata dall'ISTAT, a seguito delle variazioni riscontrate nella classe degli apparecchi telefonici e telefax (-1,3%) e dei servizi di telefonia e telefax (-0,8%).

Ricreazione, spettacoli e cultura (+0,2%): I numerosi aumenti riscontrati nelle classi relative ai pacchetti vacanza (+1,4%), ai servizi ricreativi e sportivi (+0,7%), agli articoli per giardinaggio, piante e fiori (+0,6%), agli animali domestici e relativi prodotti (+0,6%), agli articoli di cartoleria e materiale da disegno (+0,6%), ai servizi culturali (+0,5%), ai giornali e periodici (+0,4%), agli articoli sportivi, per campeggio e attività ricreative all'aperto (+0,3%) ed ai beni durevoli per ricreazione all'aperto (+0,2%) hanno generato il segno positivo della divisione di prodotto. In ribasso troviamo le classi relative ai supporti di registrazione (-1,6%), ai giochi, giocattoli e hobby (-1,4%), agli apparecchi fotografici, cinematografici e strumenti ottici (-1,2%), agli apparecchi di ricezione, registrazione e riproduzione di suoni e immagini (-0,4%), ai libri (-0,4%) ed agli apparecchi per il trattamento dell'informazione (-0,1%).

Istruzione (INVARIATO): Pur presentando al suo interno aumenti relativi ai corsi d'istruzione e di formazione (+0,1%), la divisione rimane invariata.

Servizi ricettivi e di ristorazione (-1,0%): Le diminuzioni rilevate nella classe relativa ai servizi di alloggio (-3,8%) hanno confermato il segno negativo della divisione. In aumento troviamo le classi dei ristoranti, bar e simili (+0,2%) e delle mense (+0,2%).

Altri beni e servizi (+0,2%): Nella divisione troviamo variazioni in aumento nelle classi relative alle assicurazioni sui mezzi di trasporto (+0,6%), agli altri servizi n.a.c. (+0,6%) ed agli altri effetti personali (+0,2%). In calo rileviamo la classe degli apparecchi elettrici per la cura della persona (-0,7%).

Significative variazioni annuali:

Prodotti alimentari e bevande analcoliche: oli e grassi (+4,0%), pesci e prodotti ittici (+3,3%).

Bevande alcoliche e tabacchi: vini (+7,4%), alcolici (+4,4%).

Abitazione, acqua, energia elettrica, gas e altri combustibili: raccolta rifiuti (+22,9%), raccolta acque di scarico (+8,4%), fornitura acqua (+8,1%), altri servizi per l'abitazione (+6,4%), combustibili solidi (+4,4%), prodotti per la riparazione e la manutenzione della casa (+3,7%), gas (-7,0%).

Mobili, articoli e servizi per la casa: grandi utensili ed attrezzature per la casa ed il giardino (+4,3%).

Servizi sanitari e spese per la salute: attrezzature ed apparecchi terapeutici (+5,3%).

Trasporti: trasporto aereo passeggeri (+5,3%), altri servizi relativi ai mezzi di trasporto privati (+3,8%), automobili (+3,5%), carburanti (-3,4%).

Comunicazioni: servizi di telefonia e telefax (-5,3%), apparecchi telefonici e telefax (-16,3%).

Ricreazione, spettacoli e cultura: pacchetti vacanza (+7,5%), animali domestici e relativi prodotti (+4,2%), giornali e periodici (+3,8%), beni durevoli per ricreazione all'aperto (+3,6%), giochi, giocattoli e hobby (+3,5%), apparecchi fotografici cinematografici e strumenti ottici (-5,0%), supporti di registrazione (-5,0%), apparecchi per trattamento dell'informazione (-8,5%).

Istruzione: istruzione secondaria (+5,2%).

Servizi ricettivi e di ristorazione: servizi di alloggio (-6,6%).

Altri beni e servizi: gioielleria ed orologeria (-8,2%), assicurazioni sui mezzi di trasporto (-3,1%).

Le rilevazioni eseguite dal Servizio Statistica della Città di Torino sono state effettuate secondo le disposizioni e le norme tecniche stabilite dall'ISTAT.

I dati relativi all'anticipazione del mese in corso si possono consultare sul sito:

<http://www.comune.torino.it/statistica/>

IL DIRIGENTE U.C.S.
Dott.ssa Antonella RAVA

IL RESPONSABILE
UFF. STATISTICHE ECONOMICHE
Rag. Pietro CLERICUZIO

Torino, 28 Febbraio 2014



Corso Valdocco 20 - 10122 Torino
+39.011.4424563 - fax +39.011.4424585
e-mail: prezzi@comune.torino.it - www.comune.torino.it



CITTA' di TORINO

PREZZI AL CONSUMO: Variazione percentuali degli Indici

Anticipazione del mese di

FEBBRAIO 2014

Intera Collettività (N.I.C.)

DIVISIONI	Variazioni Percentuali	
	Variazioni % rispetto al mese precedente	Variazioni % rispetto corrispondente mese anno precedente
Prodotti alimentari, bevande non alcoliche	-0,3	1,1
Bevande alcoliche e tabacchi	0,4	2,0
Abbigliamento e Calzature	-0,4	-0,1
Abitazione, acqua, energia e combustibili	0,0	0,8
Mobili, articoli e servizi per la casa	0,1	1,0
Servizi sanitari e spese per la salute	0,2	0,9
Trasporti	-0,3	0,7
Comunicazioni	-0,9	-8,6
Ricreazioni, spettacoli e cultura	0,2	0,9
Istruzione	0,0	1,8
Servizi ricettivi e di ristorazione	-1,0	-0,9
Altri beni e servizi	0,2	-0,6
Indice generale	-0,2	0,3
Indice generale al netto dei tabacchi	-0,2	0,3

CITTA' di TORINO

Area Servizi Civici
Servizio Statistica
e Toponomastica



N.I.C.

Tassi Mensili

Divisioni	Anno 2014											
	Variazioni Percentuali											
	Gennaio	Febbraio	Marzo	Aprile	Maggio	Giugno	Luglio	Agosto	Settembre	Ottobre	Novembre	Dicembre
Prodotti alimentari, bevande non alcoliche	0,1	-0,3										
Bevande alcoliche e tabacchi	0,0	0,4										
Abbigliamento e Calzature	0,0	-0,4										
Abitazione, acqua, energia e combustibili	0,3	0,0										
Mobili, articoli e servizi per la casa	0,2	0,1										
Servizi sanitari e spese per la salute	0,0	0,2										
Trasporti	-0,2	-0,3										
Comunicazioni	-0,4	-0,9										
Ricreazioni, spettacoli e cultura	0,0	0,2										
Istruzione	0,0	0,0										
Servizi Ricettivi e di Ristorazione	-0,2	-1,0										
Altri beni e servizi	0,4	0,2										
Indice generale	0,1	-0,2										
Indice generale al netto dei tabacchi	0,0	-0,2										



Valori provvisori

CITTA' di TORINO

Area Servizi Civici
Servizio Statistica
e Toponomastica



N.I.C.

Tassi Annuali Tendenziali

Divisioni	Anno 2014											
	Variazioni Percentuali											
	Gennaio	Febbraio	Marzo	Aprile	Maggio	Giugno	Luglio	Agosto	Settembre	Ottobre	Novembre	Dicembre
Prodotti alimentari, bevande non alcoliche	1,5	1,1										
Bevande alcoliche e tabacchi	1,7	2,0										
Abbigliamento e Calzature	0,2	-0,1										
Abitazione, acqua, energia e combustibili	0,8	0,8										
Mobili, articoli e servizi per la casa	1,0	1,0										
Servizi sanitari e spese per la salute	0,7	0,9										
Trasporti	1,4	0,7										
Comunicazioni	-11,1	-8,6										
Ricreazioni, spettacoli e cultura	1,2	0,9										
Istruzione	1,8	1,8										
Servizi Ricettivi e di Ristorazione	0,2	-0,9										
Altri beni e servizi	-0,4	-0,6										
Indice generale	0,6	0,3										
Indice generale al netto dei tabacchi	0,6	0,3										

 Valori provvisori

CITTA' di TORINO

Area Servizi Civici
Servizio Statistica
e Toponomastica



INDICI PREZZI AL CONSUMO N.I.C.

Mese : FEBBRAIO 2014

Divisioni	Variazioni Percentuali												Inflazione Acquisita
	gen-14	feb-14	mar-14	apr-14	mag-14	giu-14	lug-14	ago-14	set-14	ott-14	nov-14	dic-14	
	gen-13	feb-13	mar-13	apr-13	mag-13	giu-13	lug-13	ago-13	set-13	ott-13	nov-13	dic-13	
Prodotti alimentari, bevande non alcoliche	1,5	1,1											0,6
Bevande alcoliche e tabacchi	1,7	2,0											1,1
Abbigliamento e Calzature	0,2	-0,1											0,0
Abitazione, acqua, energia e combustibili	0,8	0,8											1,0
Mobili, articoli e servizi per la casa	1,0	1,0											0,8
Servizi sanitari e spese per la salute	0,7	0,9											0,5
Trasporti	1,4	0,7											-0,3
Comunicazioni	-11,1	-8,6											-6,7
Ricreazioni, spettacoli e cultura	1,2	0,9											0,7
Istruzione	1,8	1,8											1,2
Servizi Ricettivi e di Ristorazione	0,2	-0,9											-1,2
Altri beni e servizi	-0,4	-0,6											-0,1
Indice generale	0,6	0,3											0,0
Indice generale al netto dei tabacchi	0,6	0,3											0,0



Valori provvisori

Inflazione acquisita rappresenta la variazione media dell'indice nell'anno indicato, (Indici Medi Anno 2013) che si avrebbe ipotizzando che l'indice stesso (Indici Febbraio 2014) rimanga al medesimo livello dell'ultimo dato mensile disponibile nella restante parte dell'anno.



CITTA' di TORINO

Area Servizi Civici Servizio Statistica e Toponomastica

INDICI DEI PREZZI AL CONSUMO NIC

Andamento dei prodotti a diversa frequenza d'acquisto

Base Anno 2010 = 100

Anno 2014

Tipologia di Prodotto	GENNAIO		FEBBRAIO		MARZO		APRILE		MAGGIO		GIUGNO		LUGLIO		AGOSTO		SETTEMBRE		OTTOBRE		NOVEMBRE		DICEMBRE	
	Cong.	Tend.	Cong.	Tend.	Cong.	Tend.	Cong.	Tend.	Cong.	Tend.	Cong.	Tend.	Cong.	Tend.	Cong.	Tend.	Cong.	Tend.	Cong.	Tend.	Cong.	Tend.	Cong.	Tend.
Alta frequenza	0,2	1,2	-0,1	0,8																				
Media frequenza	-0,1	0,4	-0,3	0,2																				
Bassa frequenza	0,1	-0,3	0,1	-0,2																				
Indice generale	0,1	0,6	-0,2	0,3																				

Dall'indice generale dei prezzi al consumo per l'intera collettività (NIC),calcolato sui prezzi rilevati mensilmente in base alla classificazione del paniere Coicop, vengono elaborati i dati relativi a tre raggruppamenti riferiti alle diverse frequenze di acquisto dei prodotti da parte dei consumatori.

I tre raggruppamenti si dividono:

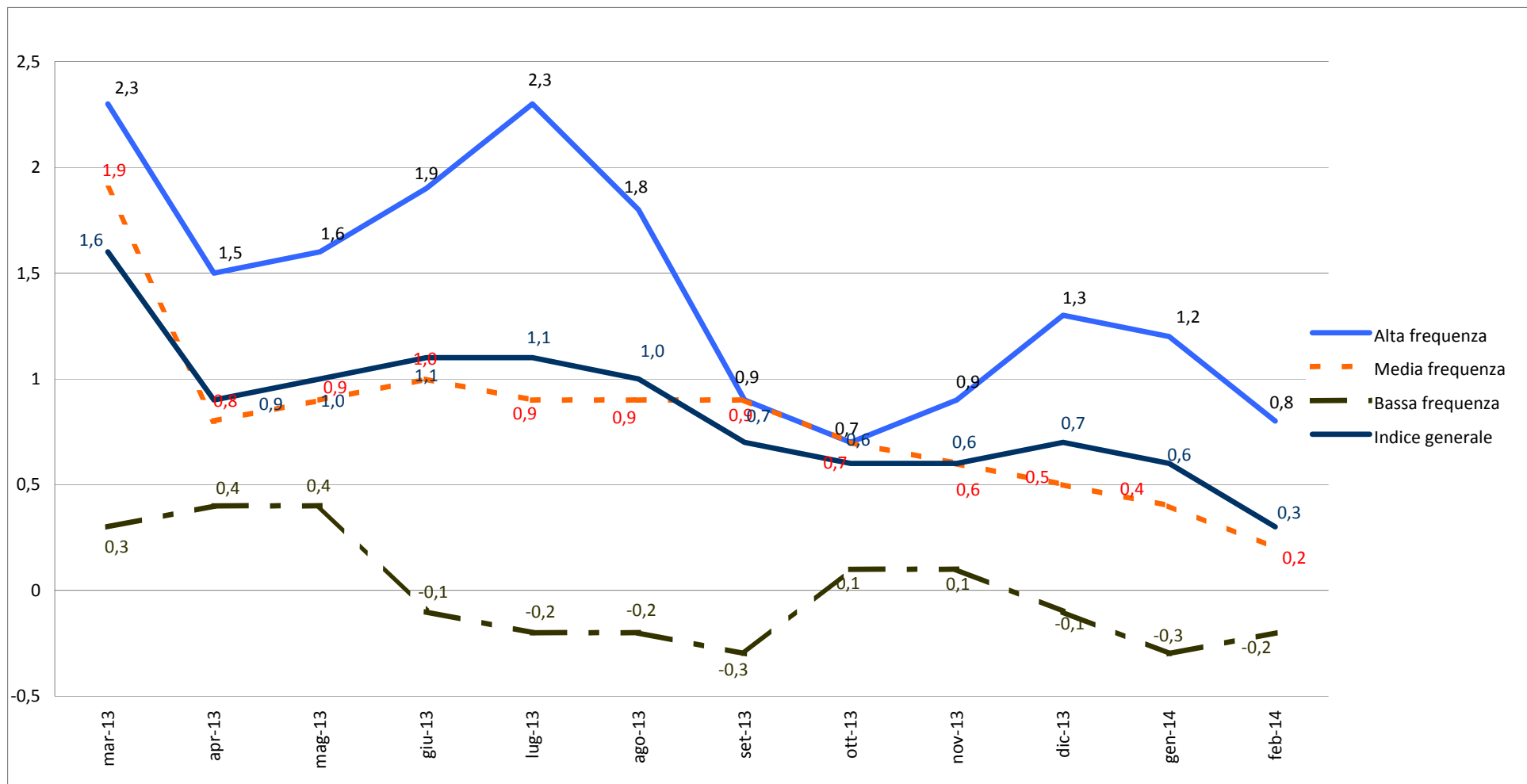
Prodotti ad alta frequenza di acquisto: includono,oltre ai generi alimentari,le bevande alcoliche ed analcoliche,i tabacchi ,le spese per l'affitto,i beni non durevoli per la casa,i servizi per la pulizia e manutenzione della casa,i carburanti,i trasporti urbani,i giornali e i periodici,i servizi di ristorazione,le spese di assistenza.

Prodotti a media frequenza di acquisto: comprendono,tra gli altri,le spese di abbigliamento,le tariffe elettriche e quelle relative all'acqua potabile e lo smaltimento dei rifiuti,i medicinali,,i servizi medici e quelli dentistici,i trasporti stradali,ferroviari marittimi e aerei,i servizi postali e telefonici,i servizi ricreativi e culturali,i pacchetti vacanze,i libri,gl'alberghi e gli altri servizi di alloggio.

Prodotti a bassa frequenza:comprendono gli elettrodomestici,i servizi ospedalieri,l'acquisto dei mezzi di trasporto,i servizi di trasloco,gl'apparecchi audiovisivi,fotografici e informatici,gl'articoli sportivi.



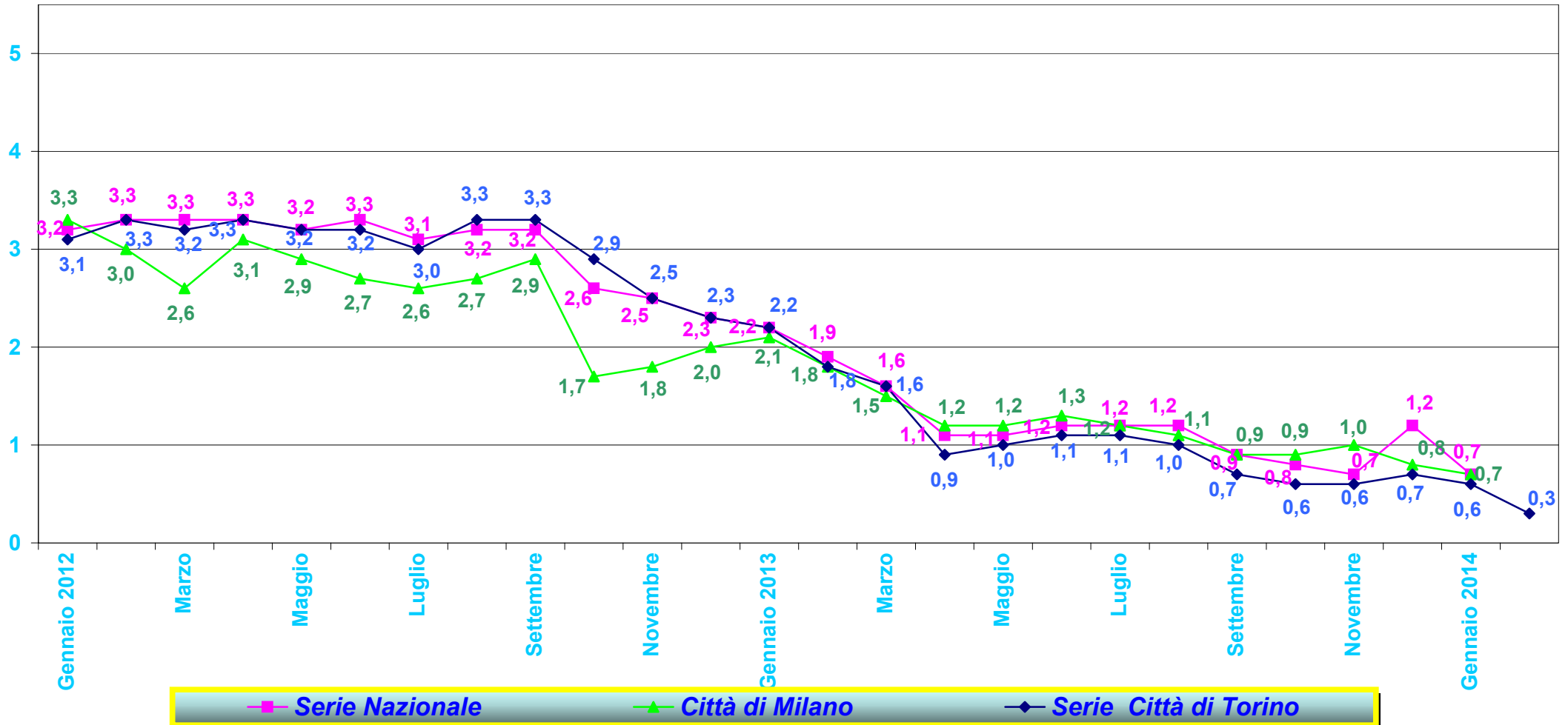
VARIAZIONI TENDENZIALI DELL'INDICE DEI PREZZI AL CONSUMO (NIC) PER PRODOTTI A DIVERSA FREQUENZA D'ACQUISTO ANNO 2014





AREA SERVIZI CIVICI
SERVIZIO STATISTICA e
TOPONOMASTICA

Indice Intera Collettività
Andamento Tasso Tendenziale Annuo
Confronto Serie Nazionale - Torino - Milano
Anni 2012 - 2013 - 2014





AREA SERVIZI CIVICI

Servizio Statistica e Toponomastica

Febbraio 2014

DESCRIZIONE	Var. % Anno Precedente	Var. % Mensile
Prodotti alimentari, bevande analcoliche		
Pane e cereali	0,3	-0,2
Carni	1,6	0,0
Pesci e prodotti ittici	3,3	0,5
Latte, formaggi e uova	2,6	0,1
Oli e grassi	4,0	0,2
Frutta	-2,7	-0,7
Vegetali	0,0	-2,5
Zucchero, confetture, miele, cioccolato e dolci	1,5	0,1
Prodotti alimentari n.a.c.	1,6	-0,3
Caffè, tè e cacao	-0,4	-0,5
Acque minerali, bevande analcoliche, succhi di frutta e verdura	1,2	0,2
Bevande alcoliche e tabacchi		
Alcolici	4,4	0,7
Vini	7,4	1,3
Birre	2,1	0,7
Tabacchi	0,0	0,0
Abbigliamento e calzature		
Indumenti	0,3	0,1
Altri articoli d'abbigliamento e accessori per l'abbigliamento	1,0	0,1
Servizi di lavanderia, riparazione e noleggio abiti	0,6	0,0
Scarpe ed altre calzature	-1,8	-2,3
Riparazione e noleggio calzature	1,1	0,0
Abitazione, acqua, energia elettrica, gas e combustibili		
Affitti reali per l'abitazione principale	0,0	0,0
Prodotti per la riparazione e la manutenzione della casa	3,7	1,9

Servizi per la riparazione e manutenzione della casa	1,8	0,0
Fornitura acqua	8,1	0,0
Raccolta rifiuti	22,9	0,0
Raccolta acque di scarico	8,4	0,0
Altri servizi per l'abitazione n.a.c.	6,4	0,0
Energia elettrica	0,9	0,0
Gas	-7,0	0,0
Gasolio per riscaldamento	0,0	-0,9
Combustibili solidi	4,4	0,7
Mobili, articoli e servizi per la casa		
Mobili e arredi	1,0	0,1
Tappeti e altri rivestimenti per pavimenti	0,0	0,0
Riparazione di mobili, arredi e rivestimenti per pavimenti	0,9	0,0
Articoli tessili per la casa	1,1	0,1
Grandi apparecchi domestici elettrici e non	-1,5	-0,3
Piccoli elettrodomestici	1,7	-0,2
Riparazione di apparecchi per la casa	1,7	0,0
Cristalleria, stoviglie e utensili domestici	2,2	0,9
Grandi utensili ed attrezzature per la casa ed il giardino	4,3	0,0
Piccoli utensili ed accessori vari	1,0	-0,2
Beni non durevoli per la casa	1,8	0,2
Servizi per la pulizia e la manutenzione della casa	0,8	0,0
Servizi sanitari e spese per la salute		
Prodotti farmaceutici	-0,6	0,0
Altri prodotti medicali	1,0	0,1
Attrezzature ed apparecchi terapeutici	5,3	0,0
Servizi medici	1,4	0,3
Servizi dentistici	0,8	0,0
Servizi paramedici	-0,4	0,4
Servizi ospedalieri	2,4	0,0
Trasporti		
Automobili	3,5	0,3

Motocicli e ciclomotori	2,1	0,2
Biciclette	0,5	0,0
Pezzi di ricambio e accessori per mezzi di trasporto privati	-2,5	-0,7
Carburanti e lubrificanti per mezzi di trasporto privati	-3,4	-0,7
Manutenzione e riparazione mezzi di trasporto privati	1,4	0,7
Altri servizi relativi ai mezzi di trasporto privati	3,8	-0,1
Trasporto passeggeri su rotaia	2,9	0,4
Trasporto passeggeri su strada	2,5	0,0
Trasporto aereo passeggeri	5,3	-4,1
Trasporto marittimo e per vie d'acqua interne	-0,9	-2,8
Trasporto multimodale passeggeri	1,3	0,0
Acquisto di altri servizi di trasporto	3,1	0,0
Comunicazioni		
Servizi postali	1,8	0,0
Apparecchi telefonici e telefax	-16,3	-1,3
Servizi di telefonia e telefax	-5,3	-0,8
Ricreazione, spettacoli e cultura		
Apparecchi di ricezione, registrazione e riproduzione di suoni e immagini	-0,6	-0,4
Apparecchi fotografici e cinematografici e strumenti ottici	-5,0	-1,2
Apparecchi per il trattamento dell'informazione	-8,5	-0,1
Supporti di registrazione	-5,0	-1,6
Beni durevoli per ricreazione all'aperto	3,6	0,2
Strumenti musicali e beni durevoli per ricreazione al coperto	-0,7	0,0
Giochi, giocattoli e hobby	3,5	-1,4
Articoli sportivi, per campeggio e attività ricreative all'aperto	-1,5	0,3
Articoli per giardinaggio, piante e fiori	2,0	0,6
Animali domestici e relativi prodotti	4,2	0,6
Servizi veterinari e altri servizi per animali domestici	1,2	0,0
Servizi ricreativi e sportivi	-0,2	0,7
Servizi culturali	1,9	0,5
Giochi, lotterie e scommesse	0,0	0,0
Libri	1,0	-0,4

Giornali e periodici	3,8	0,4
Articoli di cartoleria e materiale da disegno	1,2	0,6
Pacchetti vacanza	7,5	1,4
Istruzione		
Scuola dell'infanzia ed istruzione primaria	2,9	0,0
Istruzione secondaria	5,2	0,0
Istruzione universitaria	0,7	0,0
Corsi d'istruzione e di formazione	0,6	0,1
Servizi ricettivi e di ristorazione		
Ristoranti, bar e simili	1,6	0,2
Mense	2,9	0,2
Servizi di alloggio	-6,6	-3,8
Altri beni e servizi		
Servizi di parrucchiere e trattamenti di bellezza	1,0	0,0
Apparecchi elettrici per la cura della persona	-1,3	-0,7
Altri apparecchi non elettrici, articoli e prodotti per la cura per la persona	1,1	0,0
Gioielleria ed orologeria	-8,2	0,0
Altri effetti personali	0,9	0,2
Assistenza sociale	1,9	0,0
Servizi assicurativi connessi alla salute	0,0	0,0
Assicurazioni sui mezzi di trasporto	-3,1	0,6
Altri servizi finanziari n.a.c.	1,7	0,0
Altri servizi n.a.c.	-1,0	0,6